

УТВЕРЖДАЮ
Глава сельского поселения
Светлое поле
м.р. Красноярский Самарской области
_____ Г.Т. Черкашов
« ____ » _____ 2017 г.

**ПРОГРАММА КОМПЛЕКСНОГО РАЗВИТИЯ
СОЦИАЛЬНОЙ ИНФРАСТРУКТУРЫ
СЕЛЬСКОГО ПОСЕЛЕНИЯ СВЕТЛОЕ ПОЛЕ
МУНИЦИПАЛЬНОГО РАЙОНА КРАСНОЯРСКИЙ
САМАРСКОЙ ОБЛАСТИ**

на 2017 год и период до 2033 года

2017 г.

СОДЕРЖАНИЕ

№ раздела	Наименование раздела	Стр.
	Введение	3
1	Паспорт Программы	4
2	Характеристика существующего состояния социальной инфраструктуры сельского поселения Светлое поле	6
2.1	Социально-экономическое состояние сельского поселения Светлое поле	6
2.2	Технико-экономические параметры существующих объектов социальной инфраструктуры с.п. Светлое поле	18
2.3	Прогнозируемый спрос на услуги социальной инфраструктуры с.п. Светлое поле	28
2.4	Оценка нормативно-правовой базы социальной инфраструктуры с.п. Светлое поле	45
3	Мероприятия Программы	47
4	Финансовые потребности и источники финансирования мероприятий Программы	55
5	Оценка социально-экономической эффективности мероприятий Программы	64
6	Механизм реализации Программы	66
7	Целевые показатели	68
	Приложения	
	Приложение № 1	70
	Приложение № 2	72

ВВЕДЕНИЕ

Программа комплексного развития социальной инфраструктуры (далее – Программа) сельского поселения Светлое поле муниципального района Красноярский Самарской области (далее с.п. Светлое поле) разработана в соответствии с Федеральным законом от 06.10.2003 г. № 131-ФЗ «Об общих принципах организации местного самоуправления в Российской Федерации» и Постановлением Правительства РФ от 1.10.2015 г. № 1050 «Об утверждении требований к программам комплексного развития социальной инфраструктуры поселений, городских округов».

Разработка настоящей Программы обусловлена необходимостью определить приоритетные по социальной значимости стратегические линии устойчивого развития с.п. Светлое поле - доступные для потенциала территории, адекватные географическому, демографическому, экономическому, социокультурному потенциалу, перспективные и актуальные для социума поселения.

Комплексная программа социального развития с.п. Светлое поле на 2017 год и период до 2033 года (далее - Программа) описывает действия органов местного самоуправления, направленные на развитие поселения, улучшение качества жизни населения.

Программа представляет собой систему целевых ориентиров социально-экономического развития с.п. Светлое поле, а также увязанный по целям, задачам, ресурсам и срокам реализации комплекс мероприятий, обеспечивающих эффективное решение ключевых проблем и достижение стратегических целей.

Цель программы – повышение качества жизни населения, включая формирование благоприятной социальной среды, обеспечивающей всестороннее развитие личности и укрепление здоровья, обеспечение устойчивости территориального развития.

Задача программы – на основе комплексной оценки текущего состояния социально-экономического развития с.п. Светлое поле определить целевые ориентиры и основные направления развития, чтобы с помощью механизма управления реализацией Программы достичь поставленные цели.

Цели развития поселения и программные мероприятия, а также необходимые для их реализации ресурсы, обозначенные в Программе, могут ежегодно корректироваться и дополняться в зависимости от складывающейся ситуации, изменения внутренних и внешних условий.

1 ПАСПОРТ ПРОГРАММЫ

Наименование Программы:	Программа комплексного развития социальной инфраструктуры сельского поселения Светлое поле муниципального района Красноярский Самарской области на 2017 год и период до 2033 года
Основание для разработки Программы:	Градостроительный Кодекс Российской Федерации; Генеральный план с.п. Светлое поле; Федеральный Закон от 06.10.2003 г. № 131-ФЗ «Об общих принципах организации местного самоуправления в Российской Федерации»; Постановление Правительства РФ от 1 октября 2015 г. N 1050 "Об утверждении требований к программам комплексного развития социальной инфраструктуры поселений, городских округов"
Заказчик Программы:	Администрация сельского поселения Светлое поле муниципального района Красноярский Самарской области
Местонахождение Заказчика Программы:	446613, Самарская область, Красноярский район, с. Светлое поле, ул. Советская, 3
Разработчик Программы:	Общество с ограниченной ответственностью "Самарская энергосервисная компания" (ООО "СамараЭСКО")
Местонахождение Разработчика Программы:	443013, г. Самара, ул. Дачная, д. 24
Цели и задачи Программы	Повышение качества жизни населения, его занятости и самозанятости, социальных и культурных возможностей на основе развития социальной инфраструктуры поселения
Задачи Программы:	Создание правовых, организационных и институциональных условий для перехода к устойчивому социальному развитию поселения, эффективной реализации полномочий органов местного самоуправления; Безопасность, качество и эффективность использования населением объектов социальной инфраструктуры поселения; Доступность объектов социальной инфраструктуры поселения для населения; Развитие социальной инфраструктуры поселения: образования, здравоохранения, культуры, физкультуры и спорта, повышение роли физкультуры и спорта в деле профилактики правонарушений, преодоления распространения наркомании и алкоголизма; Ремонт объектов культуры и активизация культурной деятельности;
	Содействие в привлечении молодых специалистов в поселение (врачей, учителей, работников культуры, муниципальных служащих);
	Содействие в обеспечении социальной поддержки слабозащищенным слоям населения.

Целевые показатели Программы	Приложение 1 к Программе
Мероприятия Программы*	Приложение 2 к Программе
Срок и этапы реализации Программы:	Программа реализуется в период с 2017 по 2033 годы
Объемы и источники финансирования мероприятий Программы	<p>Общий объем финансирования Программы – 16 455 911,84 тыс. руб., в том числе:</p> <p>2017 год – 449,00 тыс. руб.;</p> <p>2018 год – 449,00 тыс. руб.;</p> <p>2019 год – 464,00 тыс. руб.;</p> <p>2020 год – 489 тыс. руб.;</p> <p>2021 год – 489,00 тыс. руб.;</p> <p>2022 – 2033 гг. – 16 453 571,84 тыс. руб.</p> <p>Источники финансирования:</p> <p>Бюджетные средства всех уровней**;</p> <p>Внебюджетные средства;</p> <p>Собственные средства предприятий</p>
Ожидаемые результаты реализации Программы	Укрепление, развитие социальной инфраструктуры и улучшение условий жизнедеятельности населения сельского поселения. Создание сбалансированного рынка труда и обеспечение занятости населения поселения. Создание условий для развития сферы услуг: здравоохранения, образования, культуры и спорта.

* рассчитаны на первые 5 лет с разбивкой по годам, а на последующий период (до окончания срока действия программы) - без разбивки по годам;

**объемы средств бюджетов носят прогнозный характер и подлежат ежегодной корректировке, в соответствии с областным законом об областном бюджете и решением Собрания представителей сельского поселения Светлое поле о бюджете сельского поселения на соответствующий финансовый год.

2 ХАРАКТЕРИСТИКА СУЩЕСТВУЮЩЕГО СОСТОЯНИЯ СОЦИАЛЬНОЙ ИНФРАСТРУКТУРЫ

2.1 Социально-экономическое состояние с.п. Светлое поле

Краткая историческая справка

Красноярский район расположен в центральной части Самарской области и занимает площадь 2433 кв. км. Территория Красноярского района весьма разнообразна природными и ресурсными условиями.

Красноярский район – это район с выгодным географическим положением, благоприятными климатическими условиями, развитой транспортной и коммуникационной сетью, многообразными финансово-экономическими и культурными связями.

Административно-территориальное деление района представлено 3 городскими, 10 сельскими поселениями и 3 поселками городского типа (рис. 1).

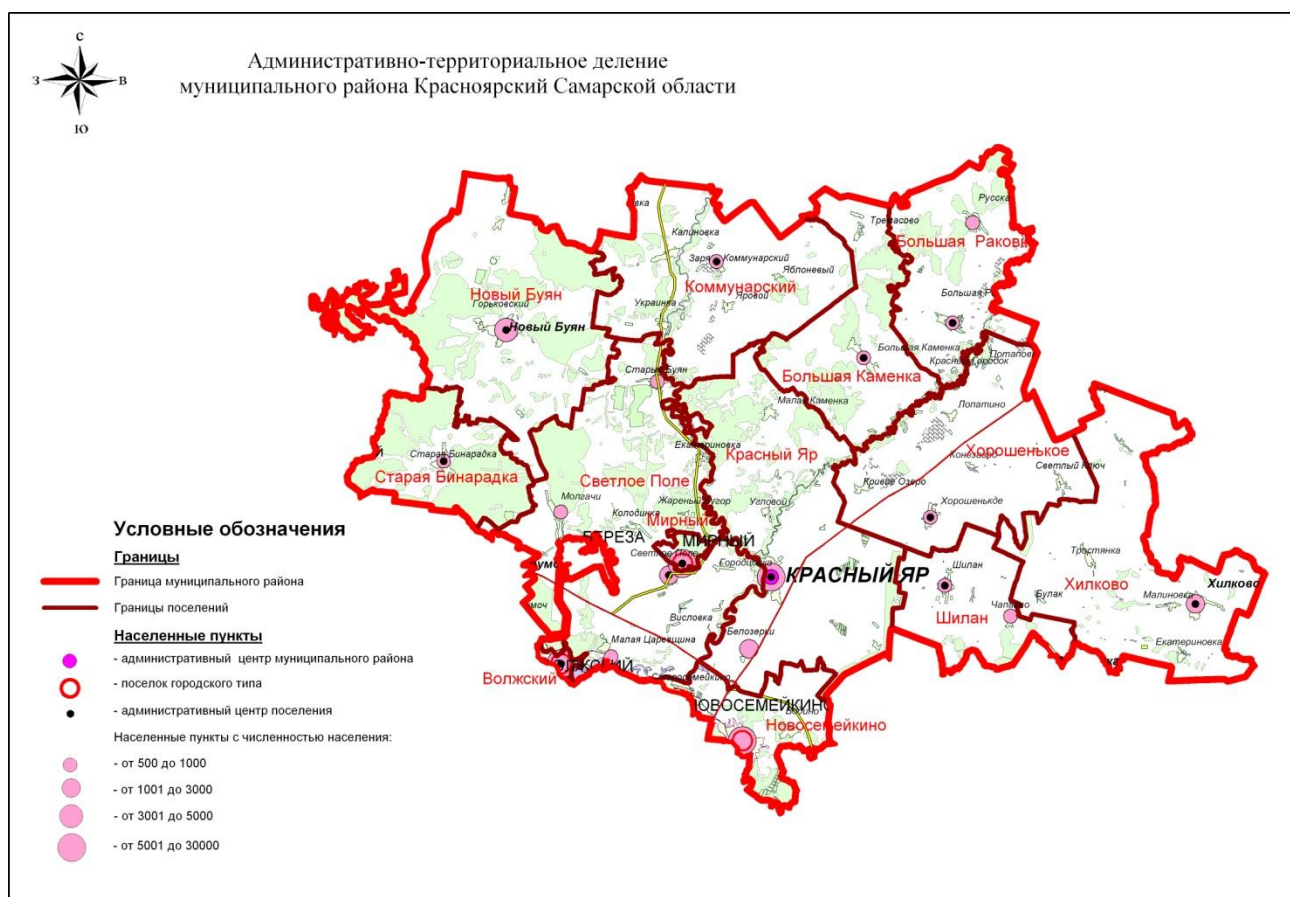


Рис.1 – Административно-территориальное деление муниципального района Красноярский Самарской области

Общие сведения о сельском поселении Светлое поле

Сельское поселение Светлое поле расположено в западной части муниципального района Красноярский Самарской области.

В состав сельского поселения входят 13 населённых пунктов:

- поселок Светлое поле – административный центр;
- поселок Жареный Бугор;
- поселок Городцовка;
- село Екатериновка;
- село Заглядовка;
- село Киндяково;
- село Колодинка;
- село Малая Царевщина;
- село Ветлянка;
- село Молгачи;
- село Старый Буян;
- деревня Малиновый Куст;
- деревня Висловка.

Территория сельского поселения Светлое Поле находится в зоне умеренно-континентального климата с большими амплитудами годовых и суточных колебаний температуры, влажности воздуха, скорости ветра. Наиболее холодный месяц – январь со средней температурой $-18,9^{\circ}\text{C}$, наиболее тёплый месяц – июль со средней температурой $+20,6^{\circ}\text{C}$.

Природные рекреационные ресурсы с.п. Светлое Поле представлены лесами, лесостепями, а также акваторией и прибрежными территориями рек Сок, Кондурча; озер и прудов, используемых жителями для отдыха и рыболовства.

Территория сельского поселения в границах проектирования в целом имеет спокойный рельеф, живописный ландшафт, благоприятные климатические условия, что делает возможным развитие разнообразных видов рекреации, оздоровления населения и туризма.

Основными транспортными осями на территории поселения Светлое Поле, вдоль которых сформировались населённые пункты, являются трассы автомобильных дорог и русла рек Сок, Кондурча, Буян. По направлению север – юг, параллельно руслу реки Кондурча, проходит трасса «Самара – Димитровград – Ульяновск». Вдоль этого направления расположились сёла Старый Буян с общественным центром по улице Центральной, Заглядовка, Екатериновка с общественным центром по улице Шоссейной,

посёлок Жареный Бугор, далее, южнее расположен посёлок Городцовка. Деревня Малиновый Куст расположена на левом берегу реки Кондурча, напротив с. Заглядовка.

Расположение населенных пунктов сельского поселения Светлое поле представлено на рисунке 2.

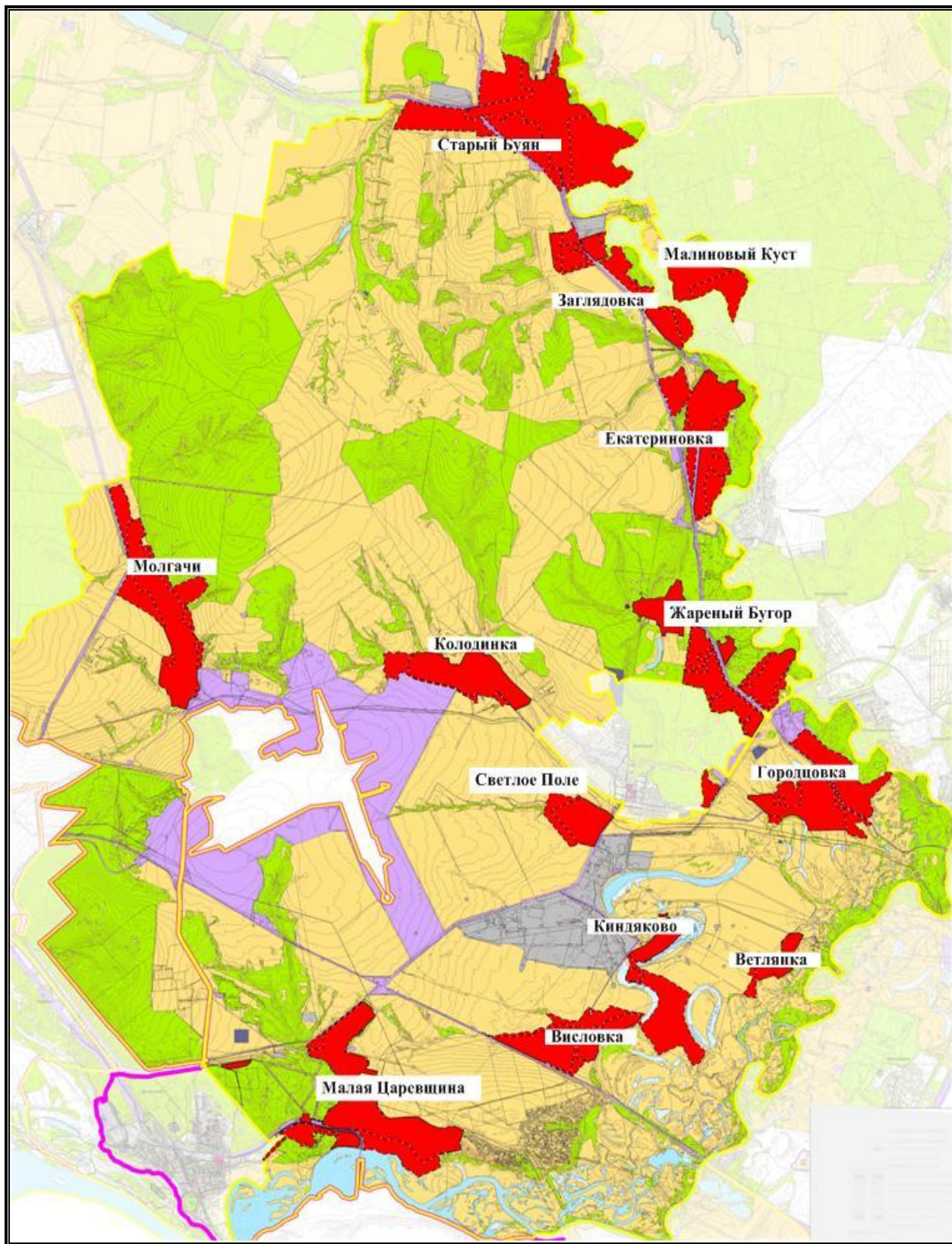


Рис. 2 – Расположение населенных пунктов с.п. Светлое поле.

Общая площадь сельского поселения Светлое поле в установленных границах составляет 37 829 га.

Территория сельского поселения Светлое поле представлена следующими категориями земель:

- ✓ земли сельскохозяйственного назначения;
- ✓ земли населенных пунктов;
- ✓ земли промышленности;
- ✓ земли лесного фонда;
- ✓ земли особо охраняемых территорий.

Большая часть территории поселения занята землями сельскохозяйственного назначения: сельскохозяйственными угодьями (пашнями, пастбищами, сенокосами, многолетними насаждениями), древесно-кустарниковой растительностью, не входящей в лесной фонд, прочими землями. Часть земель данной категории находится под застройкой, дорогами и водными объектами.

Значительная часть территории поселения занята землями лесного фонда – 10 186 га.

Баланс земель в границах сельского поселения Светлое поле приведен в таблице 2.1.1.

Таблица 2.1.1 - Баланс земель различных категорий в границах с.п. Светлое поле

№ п/п	Категории земель	Площадь, га
1	земли населенных пунктов	1 338
2	земли сельскохозяйственного назначения	24 424
3	земли лесного фонда	10 186
4	земли промышленности, энергетики, транспорта, связи и т.д.	1 302
5	земли водного фонда	485
5	земли особо охраняемых территорий и объектов	94
Итого:		37 829

Численность населения сельского поселения на 01.01.2017 г. составляет 5 304 человека.

Планировочная структура населённых пунктов сельского поселения Светлое поле в целом не регулярная, обусловлена ландшафтными особенностями территории.

Объекты культурного наследия, выявленные на территории с.п. Светлое поле, представлены в таблицах 2.1.2 – 2.1.3.

Таблица 2.1.2 - Список выявленных памятников археологии, расположенных на территории с.п. Светлое поле муниципального района Красноярский*

№ п/п	Наименование	Типология	Село	Размещение	Дата
1	Ветлянка I	селище	Ветлянка	1 км юз	XVI-XV вв. до н.э.
2	Ветлянка II	стоянка	Ветлянка	1,1 км юз	VI-V тыс. до н.э.
3	Ветлянка III	селище	Ветлянка	0,5 км ю	XVI-XV вв. до н.э.
4	Висловка I	селище	Висловка	2 км юв	VI-V тыс. до н.э.
5	Висловка II	стоянка	Висловка	1,2 км в	VII тыс. до н.э.
6	Висловка III	стоянка	Висловка	0,7 км ю	VII-VI тыс. до н.э.
7	Висловка IV	грунт. мог.	Висловка	3,7 км в	средневековые
8	Висловка V	селище	Висловка	2,5 км юв	не определ.
9	Висловка VI	стоянка	Висловка	1,2 км сз	VI-V тыс. до н.э.
10	Городцовка	кург. мог. <*>	Городцовка	1 км с	не определ.
11	Городцовка	селище	Городцовка	1,5 км св	V-IV тыс. до н.э.
12	Молгачи	кург. один.	Молгачи	1,5 км ссз	не определ.
13	Светлое Поле I	кург. мог.	Светлое Поле	2 км ю	не определ.
14	Светлое Поле II	кург. мог.	Светлое Поле	0,3 км в	не определ.
15	Светлое Поле I	кург. один.	Светлое Поле	2,5 км ю	не определ.
16	Светлое Поле II	кург. один.	Светлое Поле	1 км ююв	не определ.
17	Городцовка II	селище	Городцовка	0,2 км св	II тыс. до н.э.
18	Светлое Поле III	кург. один.	Светлое Поле	0,15 км ююз	не определ.
19	Жареный Бугор I	кург. мог.	Жареный Бугор	2,4 км сз	не определ.
20	Сокские Просторы I	селище	СТД «Сокские Просторы»	0,4 км ю	не определ.

* Данные предоставлены Министерством культуры Самарской области

Таблица 2.1.3 - Список выявленных памятников истории и культуры, расположенных на территории с.п. Светлое поле муниципального района Красноярский**

Наименование	Датировка	Село/город
Сельская улица (комплекс)	Конец XIX - начало XX вв.	с. Новая Царевщина
Административный и торговый центр села (комплекс)	Конец XIX - начало XX вв.	с. Старый Буян
Общественный центр села (комплекс)	Конец XIX - начало XX вв.	с. Старый Буян

** Данные предоставлены Министерством культуры Самарской области

Планировочная структура населённых пунктов сельского поселения Светлое Поле в целом нерегулярная, обусловлена ландшафтными особенностями территории.

В жилых зонах в сельском поселении Светлое Поле размещаются жилые дома разных типов:

- усадебные с приусадебными участками,
- блокированные двухквартирные с приусадебными участками,
- секционные 2-х этажные многоквартирные с приквартирными участками.

В этих зонах допускается размещение отдельно стоящих, встроенных или пристроенных объектов социального и культурно-бытового обслуживания населения, культовых зданий, стоянок автомобильного транспорта, промышленных, коммунальных и складских объектов, для которых не требуется установление санитарно-защитных зон и деятельность которых не оказывает вредного воздействия на окружающую среду.

Средняя обеспеченность общей площадью в с.п. Светлое поле в расчете на 1 человека составляет 34,2 м².

Данные о существующем жилом фонде представлены в таблице 2.1.4.

Таблица 2.1.4 – Данные о существующем жилом фонде с.п. Светлое поле

Наименование	На 01.01.2014 г.
Общий жилой фонд, м ² общей площади, в т.ч.:	181 200
<i>государственный</i>	<i>1 850</i>
<i>частный</i>	<i>179 350</i>
Общий жилой фонд на 1 жителя, м ² общ. площади	34,2

Административный центр поселения – поселок Светлое поле расположен в центральной части сельского поселения, отдален от областного центра – города Самара на 48 км, районного центра – 8 км.

Общественно-деловая зона предназначена для размещения объектов здравоохранения, культуры, торговли, общественного питания, бытового обслуживания, коммерческой деятельности, а также образовательных учреждений среднего профессионального образования, административных, научно-исследовательских учреждений, культовых зданий и иных строений и сооружений, стоянок автомобильного транспорта, центров деловой финансовой, общественной активности.

Посёлок Светлое Поле является центром сельского поселения и имеет развитую сеть культурно-бытового обслуживания. Общественный центр села расположен по улице Советской и сформирован следующими объектами культурно – бытового обслуживания: здание администрации сельского поселения, библиотека, столовая.

Общественный центр села Екатериновка расположен по улице Шоссейной и сформирован следующими объектами культурно – бытового обслуживания: Екатериновская СОШ, клуб, магазины.

Общественный центр села Старый Буян расположен по улице Центральной и сформирован следующими объектами культурно – бытового обслуживания: клуб, библиотека, магазины.

Зона производственного использования в сельском поселении Светлое поле представлена объектами по добыче нефти и сопутствующей инфраструктурой. К югу от п. Светлое Поле сформирована промышленно-коммунальная зона. Здесь расположены складские объекты, транспортные предприятия, деревообрабатывающие производства, предприятия пищевой промышленности (молокозавод, мельничное производство), а также объекты по обслуживанию и ремонту нефтяных скважин.

Зона транспортной инфраструктуры предназначена для создания правовых условий размещения объектов транспортной инфраструктуры, в том числе сооружений и коммуникаций железнодорожного, автомобильного, трубопроводного транспорта, связи, а также для установления санитарно-защитных зон таких объектов в соответствии с требованиями технических регламентов.

Внешняя инженерно-транспортная инфраструктура на территории сельского поселения Светлое Поле представлена железнодорожным, автомобильным и трубопроводным транспортом.

В состав инженерного обеспечения входит: водоснабжение, водоотведение, теплоснабжение, газоснабжение, электроснабжение и связь.

На территории сельского поселения Светлое поле централизованное водоснабжение отсутствует в семи населённых пунктах: *село Ветлянка, деревня Висловка, село Заглядовка, посёлок Жареный Бугор, село Киндяково, деревня Малиновый Куст, село Молгачи*. Население пользуется водой из шахтных колодцев и собственных скважин.

Центральной канализацией обеспечен только посёлок Светлое поле. В остальных населённых пунктах сельского поселения централизованная канализация отсутствует, хозяйственно-бытовые стоки поступают в выгребные ямы с последующим вывозом спецавтотранспортом в места отведённые службой Роспотребнадзора.

Дождевая канализация – отсутствует. Отведение дождевых и талых вод осуществляется по рельефу местности в пониженные места.

Теплоснабжение населённых пунктов: п. Светлое поле, с. Колодинка, с. Старый Буян, с. Екатериновка осуществляется от централизованных котельных и индивидуальных источников тепловой энергии. В качестве топлива используется природный газ.

В населённых пунктах: пос. Городцовка, с. Молгачи, д. Малиновый Куст, с. Малая Царевщина, с. Заглядовка, пос. Жареный Бугор – централизованное теплоснабжение отсутствует. Все потребители оборудованы собственными автономными тепловыми источниками – котлами на газовом топливе.

Источниками теплоснабжения населённых пунктов: д. Ветлянка, д. Киндяково, д. Висловка служат собственные встроенные тепловые источники, работающие на твердом топливе.

В зонах специального назначения на территории с.п. Светлое поле расположено 17 кладбищ. Согласно п.7.1.12 СанПиН 2.2.1/2.1.1.1200-03, санитарно-защитная зона сельских кладбищ составляет 50 м, разрыв до жилой застройки соблюдается. Объектов размещения биологических отходов в границах с.п. Светлое поле нет. Твердые бытовые отходы с. Светлое поле вывозятся планово-регулярным способом на полигон ТБО в районе г.п. Новосемейкино.

Демографическая ситуация

Динамика естественного движения населения сельского поселения Светлое поле свидетельствует о том, что для него за последние три года наблюдается рост численности населения. Уровень рождаемости стал расти, а уровень смертности – снижаться.

Данные Самарстат по численности населения с.п. Светлое поле за последние годы представлены в таблице 2.1.5.

Таблица 2.1.5 – Динамика численности населения сельского поселения Светлое поле

Населенные пункты	Данные на 01.01.2012	Данные на 01.01.2013	Данные на 01.01.2014	Данные на 01.01.2015	Данные на 01.01.2016
с.п. Светлое поле	5 306	5 362	5 115	5 194	5 203
п. Светлое поле	1 035	1 051	1 080	837	844
с. Старый Буян	842	843	836	31	30
с. Ветлянка	35	33	17	1071	1096
д. Висловка	90	92	69	73	64
п. Городцовка	303	319	290	256	246
с. Екатериновка	448	447	406	307	292
п. Жареный Бугор	266	272	251	413	423
с. Заглядовка	107	103	80	85	86
с. Киндяково	98	99	89	89	80
с. Колодинка	516	517	499	493	475
с. Малая Царевщина	855	869	778	803	860
д. Малиновый Куст	52	54	30	24	27
с. Молгачи	659	663	690	712	680

Демографические тенденции сказались и на возрастной структуре населения с.п. Светлое поле, и на соотношении численности лиц разного возраста. Заметна тенденция увеличения доли молодого населения. Доля детей и подростков в возрасте от 0

до 15 лет сегодня составляет 18,3 % от всего населения. Доля населения в возрасте старше трудоспособного в сельском поселении составляет 21,6 %. Процент трудоспособного населения составляет 60,1 %. Заметна тенденция снижения доли трудоспособного населения по отношению к 2013 году.

Данные о возрастной структуре населения с.п. Светлое поле приведены в таблице.

Таблица 2.1.6 - Данные о возрастной структуре населения с.п. Светлое поле

№ п/п	Показатели	Количество, чел. 01.01.2013	% от общей численности населения	Количество, чел. 01.01.2017	% от общей численности населения
I.	Дети:	1 057	19,7	1 054	19,9
	до 6 лет	432	8,1	431	8,5
	от 7 до 15	534	9,9	519	9,8
	от 16 до 17 лет	91	1,7	84	1,6
II.	Из общей численности населения:	5362	100,0	5 304	100,0
1.	Население моложе трудоспособного возраста	966	18,0	970	18,3
2.	Население трудоспособного возраста:	3 241	60,5	3 189	60,1
3.	Население старше трудоспособного возраста:	1 155	21,5	1 145	21,6

Баланс населения улучшается за счет миграционных процессов – превышения числа прибывших на территорию сельского поселения над числом выбывших из числа населения трудоспособного возраста.

По совокупности естественного и механического прироста населения в населенных пунктах с.п. Светлое поле численность жителей резко снизилась в 2014 году по сравнению с предыдущим периодом на 247 человек. Начиная с 2015 года происходит постепенное увеличение численности населения. По данным Самарстат численность проживающих на территории с.п. Светлое поле на 01.01.2017 г. составила 5 304 человека.

Демографические тенденции последних десяти лет обусловлены короткой продолжительностью жизни, невысокой рождаемостью, что объясняется следующими факторами: многократным повышением стоимости самообеспечения (питание, лечение, лекарства, одежда), прекращением деятельности ранее крупных предприятий, появлением безработицы, резким снижением доходов населения.

На показатели рождаемости влияют следующие моменты:

- материальное благополучие;
- государственные выплаты за рождение второго ребенка;

- наличие собственного жилья;
- уверенность в будущем подрастающего поколения.

Ситуация в настоящее время начала улучшаться. В результате изучения демографических явлений, происходящих в сельском поселении, построен сценарий возможного развития демографической ситуации в с.п. Светлое поле.

Для перспективных расчетов численности населения применялись два сценария возможного развития демографической ситуации в сельском поселении:

- метод погодного баланса с учетом тенденций 2002-2012 гг.;
- с учетом территориальных резервов в пределах сельского поселения и освоения новых территорий, которые могут быть использованы под жилищное строительство.

За основной принят вариант прогноза численности населения с.п. Светлое поле, рассчитанный с учетом имеющихся территориальных резервов, которые могут быть использованы под жилищное строительство. Согласно Генерального плана сельского поселения Светлое поле, на расчетный срок до 2033 года на резервных территориях сельского поселения можно разместить 18 участков под малоэтажное строительство и 6 355 участков под индивидуальное жилищное строительство, численность населения при полном их освоении увеличится на **20 091** человека.

С учетом эффективности мероприятий по демографическому развитию Самарской области, а также с улучшением демографической ситуации с.п. Светлое поле, увеличением коэффициента рождаемости и стабильно положительным сальдо миграции, средний размер домохозяйства в перспективе может увеличиться с 2,5 до 3 человек.

В целом численность населения с.п. Светлое поле к 2033 году (прогноз) возрастет до 25 395 человек.

Уровень жизни и доходы населения

Численность экономически активного населения с.п. Светлое поле в 2016 году составила 3 189 человек. Доля численности экономически активного населения в трудоспособном возрасте от общей численности составляет 60,1 %. Сведения по занятости населения с.п. Светлое поле представлены в таблице 2.1.7.

Таблица 2.1.7 – Занятость населения с.п. Светлое поле

Показатель	2014 г.	2015 г.	2016 г.
Кол-во жителей всего	5 155	5 194	5 203
Кол-во работающих всего	3 116	3 015	3 050
% работающих от общего кол-ва жителей	60,9	58,0	58,6
Количество безработных, стоящих в службе занятости	22	28	31
Кол-во пенсионеров	1 439	1 441	1 430

Из таблицы 2.1.7 видно, что в экономике поселения занято 58,6 % численности трудоспособного населения. Проблема занятости трудоспособного населения в поселении существует.

Структура занятого населения по видам деятельности в сельском поселении представлена в таблице 2.1.8.

Таблица 2.1.8 - Структура занятого населения по видам деятельности, %

Показатели в %	2013 г.	2016 г.
Образование	5,1	4,9
Промышленность	76,4	73,2
Здравоохранение, социальное обеспечение	3,7	3,2
Сельское хозяйство	2,0	2,9
Жилищно-коммунальное хозяйство	1,2	1,5
Транспортное обслуживание	---	1,1
Культура и искусство	3,3	2,7
Прочие	8,3	10,5

Как видно из таблицы 2.1.8, основная доля населения трудится в сфере промышленности – 73,2 %, в сфере образования занято 4,9 % трудоспособного населения, 3,2 % – в здравоохранении и социальном обеспечении, 10,5 % от числа трудоспособного населения заняты в других сферах деятельности, включая работу вне территории сельского поселения (выезжают на работу в город, чаще всего — Самару).

Динамика среднедушевых доходов населения с.п. Светлое поле приведена в таблице 2.1.9.

Таблица 2.1.9 – Динамика доходов населения с.п. Светлое поле

Показатели	2014	2015	2016
Среднемесячная начисленная заработная плата работников предприятий и организаций, руб.	14 693,33	15 466,67	17 168,00
Среднедушевые доходы населения, руб. в месяц	10 285,33	11 136,00	13 853,63
Доля населения с доходами ниже прожиточного минимума, %	-	-	-
Величина прожиточного минимума (4 квартал), руб.	7 482,00	7 954,00	8 873,00
Покупательная способность	1,96	1,94	1,93

Рост среднедушевых доходов населения сельского поселения Светлое поле за последние три года составил 34,6 %. Однако покупательная способность населения в 2016 году снизилась: на 6,5 % по сравнению с 2014 г.

Основным видом денежных доходов населения остается заработная плата, которая составляет 73,9% совокупных денежных доходов, пенсии - 25,1 %, пособия - 1%.

Основные результаты анализа и оценки исходной ситуации

Анализ основных показателей, проблем и тенденций, сложившихся в социально-экономическом развитии с.п. Светлое поле, позволяет сделать следующие выводы и обозначить основные факторы, повлиявшие на социально-экономическую ситуацию в районе:

1. В сельском поселении Светлое поле с 2014 года наблюдается тенденция улучшения демографической ситуации. Численность населения за последние 3 года увеличилась на 189 человек и на 01.01.2017 г. составила 5 304 человека. Доля лиц трудоспособного населения в общей численности всего населения за этот же период снизилась на 0,4 %, что обусловлено низкой рождаемостью и естественным старением населения сельского поселения. Основными факторами, влияющими на демографические процессы, являются: недостаток в районе высокооплачиваемых постоянных рабочих мест, низкий уровень заработной платы работающих, недостаточно развитая сфера досуга для детей и молодёжи.

2. Социальная инфраструктура поселения ниже нормативного уровня, межселенные связи ориентированы на центры района и агломерации. Многие социальные объекты местного значения требуют реконструкции. Потребности населения в услугах бытового обслуживания не удовлетворены в полной мере.

3. В сельском поселении население пенсионного возраста составляет 21,6 %, на 1000 лиц трудоспособного возраста приходится 689 человек нетрудоспособного.

4. Динамика демографического потенциала сельского поселения позволяет прогнозировать на долгосрочную перспективу удовлетворительные условия для реализации процессов относительной стабильности численности экономически активного населения в трудоспособном возрасте.

2.2 Технико-экономические параметры существующих объектов социальной инфраструктуры с.п. Светлое поле

Социальная сфера (образование, здравоохранение, культура, физическая культура и спорт)

Общественный центр села Светлое поле сформирован на улице Советская, где расположены следующие объекты культурно-бытового обслуживания – здание Администрации сельского поселения; отделение СБ России; почта; библиотека; столовая.

Общественный центр села Екатериновка расположен по улице Шоссейной и сформирован следующими объектами культурно – бытового обслуживания: Екатериновская СОШ, ФАП, клуб, магазины.

Общественный центр села Старый Буян расположен по улице Центральной и сформирован следующими объектами: школа-интернат, клуб, библиотека, почта, магазины. Объекты спортивного назначения расположены на ул. Дачная.

В остальных населенных пунктах сельского поселения общественно-деловая зона не сформирована. Размещение объектов образования, здравоохранения, бытового обслуживания и торговли не во всех случаях соответствует радиусам обслуживания населения. Недостаточна мощность образовательных учреждений и объектов культуры и спорта.

Полный перечень объектов социального назначения с качественными характеристиками приведен в таблице 2.2.1.

Таблица 2.2.1 - Объекты социального назначения, расположенные в границах сельского поселения Светлое поле

№ по ГП	НАИМЕНОВАНИЕ	МЕСТОПОЛОЖЕНИЕ (населённый пункт, улица, № дома)	МОЩНОСТЬ (ВМЕСТИМОСТЬ) (проектная)	Единицы измерения	СОСТОЯНИЕ (аварийное удовлетворит. хорошее треб. кап. ремонт или реконструкция)	ЗНАЧЕНИЕ (собственность: федеральная, региональная, муниципального района, сельского (сельского) поселения, частная)
1	2	3	4	5	6	7
Объекты учебно-образовательного назначения						
Детские дошкольные учреждения (общего типа, специализированного, оздоровительного и др.)						
1	МДОУ д./сад №11 п. Светлое Поле	п. Светлое Поле, ул. Полевая, 1	100	мест		местного значения муниципального р-на
2	МДОУ д./сад «Ручеек»	с. Колодинка, ул. Колодинская, 1	25	мест		местного значения муниципального р-на
3	МДОУ д/с «Ягодка»	С. Старый Буян, ул. Дачная, 19	38	мест		местного значения муниципального р-на
Общеобразовательные учреждения						
4	ГБОУ СОШ Екатериновская	с. Екатериновка, ул. Шоссейная, 25	199	мест		местного значения муниципального р-на
5	МУ Колодинская ООШ	с. Колодинка, ул. Колодинская, 1	120	мест		местного значения муниципального р-на
6	МУ Старобуянская СОШ	с. Старый Буян, ул. Дачная, 19	100	мест		местного значения муниципального р-на
7	Молгачевская начальная школа, филиал МУ Новобуянской СОШ	с. Молгачи, ул. Гагарина, 108	30	мест	не действует	местного значения муниципального р-на
Объекты здравоохранения						
8	ФАП	п. Светлое Поле, ул. Совхозная, 3-4	32	посещений	удовлетворит., в квартире жилого дома	местного значения муниципального р-на
9	ФАП	с. Молгачи, ул. Гагарина, 49в	32	посещений		местного значения муниципального р-на

Продолжение таблицы 2.2.1

1	2	3	4	5	6	7
Объекты здравоохранения						
10	ФАП	с. Малая Царевщина, ул. Торговая, 5б	21	посещений		местного значения муниципального р-на
11	ФАП	с. Екатериновка, ул. Шоссейная	24	посещений		местного значения муниципального р-на
12	ФАП	с. Старый Буян, ул. Дачная, 21	Суч. 0,0551 га	площадь		местного значения муниципального р-на
Объекты социального обеспечения						
13	ГБ Коррекционная школа – интернат для умственно отсталых детей	с. Старый Буян, ул. Центральная, 35	120 мест Суч. 3,5105 га	место		региональное
Объекты спортивного назначения						
14	Стадион «Старт»	п. Светлое Поле, ул. Садовая, 26	футбольное поле 70x100, хоккейная коробка 30x60, Суч. 2,75 га	га (открытые спортивные площадки), м ² площади пола (спортивные залы)	нужны трибуны на 300 зрителей	местного значения сельского поселения
15	Стадион	с. Малая Царевщина, ул. Шоссейная	футбольное поле 60x100, детская площадка 1,5 га, Суч. 1,73 га			местного значения сельского поселения
16	Спортивная площадка	с. Старый Буян, ул. Дачная, 19	хоккейная коробка 1200	м ²		местного значения сельского поселения
17	Спортивная площадка	с. Колодинка, ул. Колодинская, 1	ориентир. 1800 (30x60)	м ²		местного значения сельского поселения
Объекты культурно-досугового назначения						
18	Клуб	с. Малая Царевщина, ул. Набережная, 26	72	место	требуется строительство нового клуба	местного значения сельского поселения
19	Клуб	Екатериновка, ул. Шоссейная, 46	40	место	требуется строительство нового клуба	местного значения сельского поселения

Продолжение таблицы 2.2.1

1	2	3	4	5	6	7
Объекты культурно-досугового назначения						
20	Клуб с библиотекой	с. Старый Буян, ул. Центральная, 104	96 /2 500	мест / ед. хранения		местного значения сельского поселения
21	Библиотека	п. Светлое Поле, ул. Советская, 5/10	4000 - 5000	ед. хранения/ читательское место	расположена в квартире жилого дома	местного значения сельского поселения
22	Библиотека	с. Молгачи, ул. Гагарина, 108/1	1500 - 2000	ед. хранения/ читательское место	требуется ремонт	местного значения сельского поселения
Объекты торгового назначения						
23	Магазины	п. Светлое Поле	200	общей торговой площади, м ²		частная собственность
24	Магазин	с. Молгачи	48	торговой площади, м ²		частная собственность
25	Магазины	с. Малая Царевщина	57	общей торговой площади, м ²		частная собственность
26	Магазин	с. Колодинка, ул. Новая, 1	24	торговой площади, м ²		частная собственность
27	Магазин	п. Городцовка, ул. Центральная, 35а	30	торговой площади, м ²		частная собственность
28	Магазин	п. Жареный Бугор, ул. Сосновая, 8а	50	торговой площади, м ²		частная собственность
29	Магазины	с. Екатериновка ул. Шоссейная	124,5	общей торговой площади, м ²		частная собственность
30	Магазины	с. Старый Буян	75,0	общей торговой площади, м ²		частная собственность
31	Магазин	д. Висловка, ул. Красильникова, 2а	10,0	торговой площади, м ²		частная собственность
Объекты общественного питания						
32	Столовая	п. Светлое Поле, ул. Советская, 2	100 / 120	место / м ² торг. площ.		частная собственность
33	Столовая	с. Старый Буян, пром. площадка	45 м ²	м ² торг. площ.		частная собственность

Продолжение таблицы 2.2.1

1	2	3	4	5	6	7
Объекты общественного питания						
34	Кафе (придорожное)	с. Екатериновка, а/д Ульяновск-Самара	100 м²	м ² торг. площ. / мест		частная собственность
35	Кафе (придорожное)	с. Заглядовка, а/д Ульяновск-Самара	25 м²	м ² торг. площ. / мест		частная собственность
36	Кафе (придорожное)	а/д Москва-Уфа-Челябинск	45 м² /0,150	м ² торг. площ. / Суч., га		частная собственность
37	Кафе (придорожное)	а/д. М-5, 1021 км	45 м² / 25	м ² торг. площ. / мест		частная собственность
38	Кафе «Молгачёвский дворик»	с. Молгачи, ул. Полевая, 1	240 м² / 130	м ² торг. площ. / мест		частная собственность
39	Кафе «Светлячок»	с. Екатериновка, 65 км а/д. Ульяновск-Самара	52 м² / 30	м ² торг. площ. / мест		частная собственность
40	Кафе «Ветерок»	а/д. М-5, 1021 км	45 м² / 25	м ² торг. площ. / мест		частная собственность
41	Кафе «Радуга»	58 км а/д. Ульяновск-Самара	110 м² / 6	м ² торг. площ. / мест		частная собственность
42	Кафе «Сосновый бор»	63 км а/д. Ульяновск-Самара	140 м² / 75	м ² торг. площ. / мест		частная собственность
Объекты бытового обслуживания						
43	Парикмахерская «Зарина»	п. Светлое Поле, ул. Советская, 1	8 м²	площадь, м²		частная, арендуемое помещение
Объекты общественного и административного назначения						
44	Администрация сельского поселения	п. Светлое поле, ул. Советская, 3	280 / 8	площадь, м² / мест	требуется реконструкция	местного значения сельского поселения
45	ГБУ социального обслуживания		20	посещений в смену		местного значения сельского поселения
Объекты связи и кредитно-финансовые учреждения						
46	Филиал Сбербанка РФ	п. Светлое поле, ул. Советская, 1	1	операционное окно		местного значения сельского поселения
47	Почтовое отделение		1			

Продолжение таблицы 2.2.1

1	2	3	4	5	6	7
Объекты связи и кредитно-финансовые учреждения						
48	Почтовое отделение	с. Молгачи, ул. Гагарина, 110	1	операционное окно		федерального значения
49	Почтовое отделение	с. Старый Буян, ул. Центральная, 104а	1	операционное окно		федерального значения
Объекты жилищно-коммунального хозяйства						
50	Котельная МУП ЖКХ «Мирненское»	п. Светлое Поле, ул. Советская, 1-3	1	объект / место		местного значения сельского поселения
51	Мастерская ЖКХ	п. Светлое Поле, ул. Советская, 1г	1	объект		местного значения сельского поселения
52	Гараж для автотранспорта	п. Светлое Поле, ул. Советская, 1м	1	объект		местного значения сельского поселения
53	Котельная	с. Екатериновка, ул. Шоссейная, 25в	1	объект		местного значения сельского поселения
54	Гостиница «Ред-Хаус»	с. Малая Царевщина, ул. Шоссейная, 13	450 / 15	площадь, м² / место		частная ООО «Лес Энерго»
55	Гостиничный комплекс «Славянская деревня»	с. Малая Царевщина, ул. Лесная, 18/2	3600 / 56	площадь, м² / место		частная ООО «Евроком»
Объекты отдыха и туризма						
56	Центр спорта и отдыха «Склон»	с. Малая Царевщина, ул. Рябиновая, 6	2500 / 44 / 0,7597	площадь, м² / место/ Суч., га	попадает в санит. разрыв магистрального трубопровода	частная собственность ООО «Виразж»
57	База отдыха «Сосёнки»	с. Малая Царевщина	4,2996	Суч., га		частная собственность «Самаранефтегаз»
58	База отдыха «Сосновая горка»	с. Малая Царевщина	2,8229	Суч., га		частная собственность
59	Оздоровительный лагерь им. Циолковского, пансионат «Лесная жемчужина»	около п. Жареный Бугор	43,7846	Суч., га		частная собственность

Продолжение таблицы 2.2.1

1	2	3	4	5	6	7
Объекты отдыха и туризма						
60	База отдыха «Трикотажница»	около с. Екатериновка	5,3994 га	Суч., га		частная собственность
61	База отдыха «Зелёный яр»	около с. Екатериновка	2,9995 га	Суч., га		частная собственность
62	Оздоровительный лагерь «Надежда»	около с. Екатериновка	2,9996 га	Суч., га		частная собственность
63	Оздоровительный лагерь «Космос»	около с. Екатериновка	11,9986 га	Суч., га		частная собственность
64	База отдыха «Салют»	около п. Жареный Бугор		Суч., га		частная собственность
65	База отдыха «Золотые пески»	около п. Городцовка	3,0896 га	Суч., га		частная собственность

Образование

Сеть образовательных муниципальных бюджетных учреждений с.п. Светлое поле состоит из 6 учреждений, а именно:

- 3 дошкольных образовательных учреждения;
- 2 средние образовательные школы;
- Общеобразовательная школа.

Форма обучения: очная.

Дошкольное образование с.п. Светлое поле представлено:

- д/сад № 11 «Колокольчик» (п. Светлое поле);
- д/сад «Ручеек» (с. Колодинка);
- д/сад «Ягодка» (с. Старый Буян).

На 01.01.2017 г. дошкольное образование получают 134 воспитанника в возрасте от 3 до 7 лет. Перед поступлением в 1-й класс в течение полугода будущие первоклассники обучаются по специальному курсу «Школа дошкольника».

Общий педагогический состав – 14 воспитателей.

В общеобразовательных школах в 2016/2017 учебном году обучаются 219 учащихся. Общий кадровый состав учебных заведений – 52 человека, из них – 36 учителей. Укомплектованность преподавательскими кадрами составляет 92 %.

Школьные библиотеки обеспечены справочной, энциклопедической литературой. Учащиеся обеспечены учебниками на 100%.

Здравоохранение и социальная служба

На территории сельского поселения находятся следующие объекты здравоохранения:

- 5 ФАП;
- ГБ Коррекционная школа – интернат для умственно отсталых детей;
- Отделение социального обслуживания на дому.

Общая мощность лечебно-профилактических учреждений составляет 130 посещений в смену.

В коррекционной школе-интернате, расположенной в с. Старый Буян воспитанники получают дошкольное образование (2 года) и адаптированное основное образование (9 лет). На 01.01.2017 г. обучение проходят 143 человека, из них 10 детей обучаются на дому.

Персонал школы – 63 человека, в том числе 5 человек медицинских работников.

Специфика потери здоровья сельскими жителями определяется, прежде всего, условиями жизни и труда, заболевания чаще носят физический характер. Многие больные

обращаются за медицинской помощью лишь в случаях крайней необходимости, при утяжелении самочувствия и запущенности заболевания. Необходимо отметить, что продолжается рост частоты показателей первичной и общей заболеваемости в экзозависимых классах заболеваний: заболевания сердца, эндокринной системы, новообразования.

Проблемным моментом остается нехватка лечебно-профилактических учреждений в населенных пунктах сельского поселения, недостаточная оснащенность медицинским оборудованием.

Сфера социального обеспечения представлена отделением социального обслуживания граждан пожилого возраста и инвалидов, общей мощностью 20 посещений в смену.

Культура

В сфере культурной и досуговой деятельности особое место занимают сельские дома культуры, которые представляют жителям широкий спектр деятельности. На территории сельского поселения функционируют:

- Клуб с. Малая Царевщина мощностью 72 места;
- Клуб с. Екатериновка мощностью 40 мест;
- Клуб с. Старый Буян мощностью 96 мест;
- Клуб п. Светлое поле.

Одним из основных направлений работы Домов культуры является работа по организации досуга детей и подростков, это: проведение интеллектуальных игр, праздников, массовых мероприятий.

Основными целями и задачами деятельности культурно-досуговых учреждений являются:

- развитие мотивации личности к познанию и творчеству;
- реализация дополнительных образовательных программ и услуг в интересах личности, общества, государства;
- создание условий для творческого развития детей, их самореализации и профессионального самоопределения;
- формирование общей культуры на основе исторических особенностей района;
- выработка социально-психологических механизмов общения подрастающего поколения в социальной среде, формирование социально-психологической культуры поведения.

Библиотечное обслуживание в с.п. Светлое поле осуществляют 3 библиотеки, расположенные в библиотека в п. Светлое поле, с. Молгачи, с. Старый Буян общим книжным фондом 7,5 тыс. ед. хранения.

Физическая культура и спорт

Сфера физической культуры и спорта в сельском поселении Светлое поле представлены 2 стадионами и 2 спортивными площадками.

Формирование здорового и гармонично развитого поколения – одно из предназначений такой отрасли социальной сферы, как физкультура и спорт. Затраты на эту отрасль являются инвестициями в трудовые резервы.

Социально-бытовая сфера (торговля и общественное питание, бытовое обслуживание, услуги связи и банков)

Торговля и общественное питание

Существующая сеть учреждений торговли и общественного питания на территории сельского поселения Светлое поле представлена:

- магазинами общей торговой площадью 618 кв.м.;
- столовыми общей вместимостью 125 мест;
- придорожными кафе, общей торговой площадью 800 кв.м.;

Предприятия торговли в п. Светлое поле сосредоточены в основном на ул. Совхозная, в с. Малая Царевщина – ул. Шоссейная, с. Екатериновка – ул. Шоссейная, с. Старый Буян – ул. Центральная, ул. Рабочая.

Бытовое обслуживание

Предприятиями бытового обслуживания сельское поселение не обеспечено.

Банки, предприятия связи

Почтовое обслуживание жителей с.п. Светлое поле осуществляют:

- отделение СБ РФ, расположенное в п. Светлое поле;
- почтовые отделения, расположенные в населенных пунктах: п. Светлое поле, с. Молгачи, с. Старый Буян.

2.3 Прогнозируемый спрос на услуги социальной инфраструктуры сельского поселения Светлое поле

Развитие жилой зоны

Документом территориального планирования сельского поселения Светлое поле является Генеральный план сельского поселения Светлое поле, который, исходя из совокупности социальных, экономических, экологических и иных факторов, комплексно решает задачи обеспечения устойчивого развития сельского поселения, развития его инженерной, транспортной и социальной инфраструктур.

Согласно схемы территориального планирования муниципального района Красноярский прирост площади жилого фонда и общественных зданий сельского поселения Светлое поле предусматривается за счет освоения земель сельскохозяйственного назначения сельского поселения. Развитие жилой зоны предусматривает строительство малоэтажных многоквартирных домов и индивидуальных жилых домов с приусадебными участками массового типа по уровню комфорта (30 м² жилой площади/чел.) с земельными участками 15 соток. Размер жилого дома ориентировочно принят 150 м².

На расчетный срок до 2033 года на резервных территориях сельского поселения можно разместить 18 участков под малоэтажное строительство и 6 355 участков под индивидуальное жилищное строительство.

Данные по развитию индивидуальной жилой застройки сельского поселения Светлое поле приведены в таблице 2.3.1.

Таблица 2.3.1 – Развитие жилой зоны сельского поселения Светлое поле

Адрес	Тип строения	Кол-во домов, шт.	Общая площадь проектируемого жилого фонда, тыс. м ²	Прирост населения, чел.
п. Светлое поле				
Площадка № 1 (пересечение ул. 70 лет Октября и ул. № 1)	малоэтажные жилые дома	3	2,43	81
Площадка № 2	малоэтажные жилые дома	15	16,2	540
Площадка № 3 (юго-западнее ул. № 3)	индивидуальные жилые дома	115	17,25	345
Площадка № 4 (к северо-западу от ул. Липовая)	индивидуальные жилые дома	44	6,6	132
с. Малая Царевщина				
Площадка № 27 (к востоку от населенного пункта)	индивидуальные жилые дома	348	52,2	1044

Адрес	Тип строения	Кол-во домов, шт.	Общая площадь проектируемого жилого фонда, тыс. м ²	Прирост населения, чел.
с. Старый Буян				
Площадка № 5 (к западу от а/д "Самара-Ульяновск")	индивидуальные жилые дома	60	9	180
Площадка № 6 (продолжение застройки ул. Садовая в западном направлении)	индивидуальные жилые дома	45	6,75	135
Площадка № 7 (за границей населенного пункта в юго-восточном направлении)	индивидуальные жилые дома	683	102,45	2049
Площадка № 8 (к югу от с. Старый Буян, к западу от а/д "Самара-Ульяновск")	индивидуальные жилые дома	222	33,3	666
Площадка № 9 (к югу от с. Старый Буян, к востоку от а/д "Самара-Ульяновск")	индивидуальные жилые дома	162	24,3	486
д. Малиновый Куст				
Площадка № 10 (к востоку от населенного пункта)	индивидуальные жилые дома	307	46,05	921
с. Екатериновка				
Площадка № 11 (на новых территориях к западу от населенного пункта)	индивидуальные жилые дома	161	24,15	483
Площадка № 12 (частично на новых территориях к югу от населенного пункта)	индивидуальные жилые дома	426	63,9	1278
д. Жареный Бугор				
Площадка № 13 (к юго-востоку от населенного пункта на новых территориях, к западу от а/д «Самара – Ульяновск»)	индивидуальные жилые дома	581	87,15	1743
Площадка № 14 (к юго-востоку от населенного пункта на новых территориях, к западу от а/д «Самара – Ульяновск»)	индивидуальные жилые дома	96	14,4	288
Площадка № 15 (к югу от населенного пункта, у границы п. Мирный)	индивидуальные жилые дома	450	67,5	1350
п. Городцовка				
Площадка № 16 (к северу от поселка, до а/д «Урал» - Красный Яр – Городцовка))	индивидуальные жилые дома	174	26,1	522
Площадка № 17 (к северо-востоку от поселка, до а/д «Урал» - Красный Яр – Городцовка))	индивидуальные жилые дома	175	26,25	525

Продолжение таблицы 2.3.1

Адрес	Тип строения	Кол-во домов, шт.	Общая площадь проектируемого жилого фонда, тыс. м ²	Прирост населения, чел.
с. Ветлянка				
Площадка № 18 (к юго-западу от села)	индивидуальные жилые дома	75	11,25	225
д. Висловка				
Площадка № 19 (к северу на новых территориях)	индивидуальные жилые дома	127	19,05	381
Площадка № 20 (к западу от населенного пункта на новых территориях)	индивидуальные жилые дома	467	70,05	1401
Площадка № 21 (к востоку от населенного пункта на новых территориях)	индивидуальные жилые дома	935	140,25	3210
с. Молгачи				
Площадка № 22 (к западу от населенного пункта)	индивидуальные жилые дома	166	24,9	498
Площадка № 23 (к востоку от населенного пункта)	индивидуальные жилые дома	128	19,2	384
Площадка № 24 (к северу от населенного пункта)	индивидуальные жилые дома	144	21,6	432
с. Колодинка				
Площадка № 25 (в юго-западной части населенного пункта)	индивидуальные жилые дома	164	24,6	492
с. Заглядовка				
Площадка № 26 (к северу от населенного пункта на новых территориях)	индивидуальные жилые дома	100	15,00	300
Всего:		6 373	971,88	20 091

Общая площадь осваиваемых территорий под жилищное строительство на территории сельского поселения Светлое поле на расчетный срок до 2033 года составит 945,043 га.

Для реализации основных направлений в области развития социальной инфраструктуры сельского поселения Светлое поле, с учетом перспектив развития жилой зоны и прогнозируемых демографических изменений на период до 2033 года, в социальной сфере предполагаются следующие мероприятия:

- реконструкция существующих социальных объектов (детского сада, школ, ФАПа, библиотек);
- строительство новых объектов социального назначения в соответствии с расчетной мощностью.

Емкость объектов культурно-бытового назначения рассчитана в соответствии с действующими нормативами по укрупненным показателям, исходя из современного состояния сложившейся системы обслуживания населения и решения задачи наиболее полного удовлетворения потребностей жителей населенных пунктов в учреждениях различных видов обслуживания.

Прогнозная численность сельского поселения Светлое поле на расчетный срок до 2033 года составит 25 395 человека.

Прогноз возрастной структуры населения с.п. Светлое поле с учетом освоения резервных территорий представлен в таблице 2.3.2.

Таблица 2.3.2 – Прогнозная оценка возрастной структуры населения на расчетный срок генерального плана до 2033 года

№ п/п	Возрастной состав населения	Существующее положение на 01.01.2017 г.	Прогноз на расчетный срок до 2033 г.
I	Общая численность населения	5 304	25 395
II	Дети, в т.ч. в возрасте:	1 034	4 139
	<i>до 6 лет</i>	<i>431</i>	<i>1 726</i>
	<i>от 7 до 15</i>	<i>519</i>	<i>1 935</i>
	<i>от 16 до 17</i>	<i>84</i>	<i>478</i>
III	Население трудоспособного возраста	3 189	14 827
IV	Население старше трудоспособного возраста	1 145	6 907

Образование

В сфере образования в сельском поселении Светлое поле можно выделить следующие приоритетные направления развития дошкольного, общего и дополнительного образования с учетом особенностей развития:

- развитие муниципальной системы образования в соответствии с растущими потребностями населения;
- повышение качества образования и образовательных услуг (обеспечение перехода школы на новые государственные образовательные стандарты, в том числе в дополнительном образовании);
- формирование эффективной системы взаимодействия основного и дополнительного образования, создание безопасной образовательной среды и условий организации образовательного процесса.

Развитие отраслей образования является одним из базовых показателей развития социальной сферы. Сфера образования в сельском поселении представлена 6 образовательными учреждениями:

- ✓ средней общеобразовательной школой с. Екатериновка вместимостью 200 чел.;
- ✓ СОШ с. Старый Буян на 100 мест;
- ✓ основной общеобразовательной школой с. Колодинка на 120 мест;
- ✓ структурным подразделением дошкольного образования д/сад № 11 «Колокольчик» на 100 мест в п. Светлое поле;
- ✓ Д/сад «Ягодка на 100 мест в с. Старый Буян;
- ✓ Д/сад «Ручеек» в с. Колодинка на 30 мест.

Учитывая прогнозируемый в ближайшие годы рост рождаемости и приток населения благодаря развитию жилищного строительства на территории сельского поселения, проблема нехватки образовательных учреждений может стать для поселения решающей в сфере образования. Её решение требует пересмотра существующей сети дошкольных и школьных учреждений со строительством дополнительных мощностей и реконструкцией существующих.

Согласно проведенному прогнозу численности населения, количество детей дошкольного и школьного возраста к расчетному сроку, 2033 году, увеличится как в численном, так и в процентном выражении, а именно:

- дети дошкольного возраста – 1 726 человек;
- школьники – 2 413 человек.

В 2017 году обучение в общеобразовательных школах сельского поселения проходят 219 учащихся, детские сады посещают 135 детей. Обеспеченность населения общеобразовательными учреждениями на данный момент составляет 100 %, детскими дошкольными учреждениями – 54 %.

Для удовлетворения населения муниципального образования объектами образования «Положением о территориальном планировании сельского поселения Светлое поле» на расчетный срок до 2033 года предусмотрено:

в существующей застройке:

- реконструкция СОШ Екатериновская на 200 мест (с. Екатериновка, ул. Шоссейная, 25);
- реконструкция Колодинской ООШ на 120 мест (с. Колодинка, ул. Колодинская, 1);
- реконструкция Старобуянской СОШ на 100 мест (с. Старый Буян, ул. Дачная, 19);
- строительство СОШ на 200 мест (п. Светлое поле, ул. Специалистов);

- строительство СОШ на 170 мест (с. Малая Царевщина);
- реконструкция д/сада на 100 мест без увеличения мощности (с. Светлое поле, ул. Полевая, 1);
- строительство д/сада на 20 мест (с. Екатериновка);
- строительство д/сада на 40 мест (с. Малая Царевщина);

на новых территориях:

- строительство СОШ на 100 мест (с. Молгачи, площадка № 22);
- строительство СОШ на 160 мест (д. Висловка, площадка № 20);
- строительство СОШ на 300 мест (д. Висловка, площадка № 21);
- строительство СОШ на 120 мест (д. Малиновый Куст, площадка № 10);
- строительство СОШ на 320 мест (с. Старый Буян, площадка № 7);
- строительство СОШ на 400 мест (п. Жареный Бугор, площадка № 13);
- строительство СОШ на 120 мест (п. Городцовка, площадка № 16);
- строительство д/сада на 25 мест (с. Молгачи, площадка № 22);
- строительство д/сада на 20 мест (с. Молгачи, площадка № 23);
- строительство д/сада на 20 мест (с. Молгачи, площадка № 24);
- строительство д/сада на 20 мест (д. Висловка, площадка № 19);
- строительство д/сада на 70 мест (д. Висловка, площадка № 20);
- строительство д/сада на 50 мест (д. Висловка, площадка № 21);
- строительство д/сада на 25 мест (с. Екатериновка, площадка № 11);
- строительство д/сада на 60 мест (с. Екатериновка, площадка № 12);
- строительство д/сада на 25 мест (с. Екатериновка, площадка № 11);
- строительство д/сада на 50 мест (д. Малиновый Куст, площадка № 10);
- строительство д/сада на 50 мест (с. Старый Буян, площадка № 6);
- строительство д/сада на 100 мест (с. Старый Буян, площадка № 7);
- строительство д/сада на 40 мест (с. Старый Буян, площадка № 8);
- строительство д/сада на 30 мест (с. Старый Буян, площадка № 9);
- строительство д/сада на 50 мест (п. Жареный Бугор, площадка № 13);
- строительство д/сада на 60 мест (п. Жареный Бугор, площадка № 15);
- строительство д/сада на 50 мест (с. Колодинка, площадка № 25);
- строительство д/сада на 40 мест (п. Городцовка, площадка № 16);
- строительство д/сада на 25 мест (п. Городцовка, площадка № 17);
- строительство д/сада на 50 мест (с. Малая Царевщина, площадка № 27);
- строительство д/сада на 20 мест (с. Заглядовка, площадка № 26).

С учетом освоения новых территорий с.п. Светлое поле, к 2033 году общая мощность дошкольных учреждений составит 1047 мест, общеобразовательных учреждений – 2310 мест.

Культура и искусство

Сфера культуры сельского поселения представлена:

клубными учреждениями:

- ✓ на 72 места, с. Малая Царевщина;
- ✓ на 40 мест, с. Екатериновка;
- ✓ на 96 мест, с. Старый Буян;
- ✓ на ____ мест, п. Светлое поле.

библиотеками с фондом:

- ✓ 4,5 тыс. ед. хранения, п. Светлое поле;
- ✓ 1,5 тыс. ед. хранения, с. Молгачи;
- ✓ 1,5 тыс. ед. хранения, с. Старый Буян.

В учреждениях культуры работают кружки по разным творческим направлениям, в которых занято как детское, так и взрослое население.

Одним из основных направлений работы Домов культуры является работа по организации досуга детей и подростков, это: проведение интеллектуальных игр, праздников, массовых мероприятий.

Целью сферы культуры сельского поселения Светлое поле является развитие творческого культурного потенциала населения, обеспечение широкого доступа всех социальных слоев к ценностям отечественной и мировой культуры.

Развитие позитивных тенденций, постепенное устранение негативных составляющих молодежной среды, использование потенциала инновационной активности молодежи в интересах успешного социально-экономического развития поселения может быть достигнуто при условии формирования и реализации молодежной политики на территории поселения.

Для обеспечения населения сельского поселения необходимыми услугами в сфере культуры и искусства, с учетом прогнозируемого на расчетный срок увеличения численности населения и освоения новых территорий под жилую застройку, «Положением о территориальном планировании сельского поселения Светлое поле» на расчетный срок до 2033 года предусмотрено строительство новых и реконструкция существующих объектов культуры и искусства, а именно:

реконструкция:

- библиотеки с расширением книжного фонда до 6,0 тыс. ед. хранения и организацией 6 читательских мест с выходом в сеть интернет, с. Малая Царевщина, ул. Набережная, 26;

- библиотеки с расширением книжного фонда до 14,0 тыс. ед. хранения и организацией 13 читательских мест с выходом в сеть интернет, с. Екатериновка, ул. Шоссейная, 46;

- библиотеки с расширением книжного фонда до 30,0 тыс. ед. хранения и организацией 28 читательских мест с выходом в сеть интернет, с. Старый Буян, ул. Центральная, 104;

- библиотеки с расширением книжного фонда до 5,0 тыс. ед. хранения и организацией 5 читательских мест с выходом в сеть интернет, п. Светлое поле, ул. Советская, 5/10;

- библиотеки с расширением книжного фонда до 2,0 тыс. ед. хранения и организацией 1 читательского места с выходом в сеть интернет, с. Молгачи, ул. Гагарина, 108/1.

строительство:

- культурно-досугового центра с залом на 500 мест, площадью 300 м², библиотекой на 14 тыс. ед. хранения, 13 чит. мест (п. Светлое поле, ул. Полевая, ул. Совхозная);

- культурно-досугового центра с залом на 460 мест, площадью 275 м², библиотекой на 13 тыс. ед. хранения, 12 чит. мест (с. Молгачи, площадка № 23);

- культурно-досугового центра с залом на 450 мест, площадью 270 м², библиотекой на 15 тыс. ед. хранения, 15 чит. мест (д. Висловка, площадка № 20);

- культурно-досугового центра с залом на 950 мест, площадью 570 м² (д. Екатериновка, площадка № 12);

- культурно-досугового центра с залом на 300 мест, площадью 180 м², библиотекой на 6,3 тыс. ед. хранения, 6 чит. мест (д. Малиновый Куст, площадка № 10);

- культурно-досугового центра с залом на 900 мест, площадью 540 м² (с. Старый Буян, площадка № 7);

- культурно-досугового центра с залом на 850 мест, площадью 510 м², библиотекой на 28,5 тыс. ед. хранения, 26 чит. мест (п. Жареный Бугор, площадка № 13);

- культурно-досугового центра с залом на 300 мест, площадью 180 м², библиотекой на 6,5 тыс. ед. хранения, 6 чит. мест (с. Колодинка, ул. Новая);

- культурно-досугового центра с залом на 350 мест, площадью 200 м², библиотекой на 8,7 тыс. ед. хранения, 8 чит. мест (п. Городцовка, площадка № 13);

- культурно-досугового центра с залом на 150 мест, площадью 90 м², библиотекой на 2,6 тыс. ед. хранения, 3 чит. мест (с. Заглядовка, площадка № 26);
- культурно-досугового центра с залом на 450 мест, площадью 270 м², библиотекой на 15 тыс. ед. хранения, 15 чит. мест (д. Висловка, площадка № 21);
- культурно-досугового центра с залом на 400 мест, площадью 240 м², библиотекой на 7 тыс. ед. хранения, 7 чит. мест (с. Малая Царевщина, площадка № 27);
- культурно-досугового центра с кинозалом и конюшней, площадью участка 8,53 га, содержанием не более 50 голов (с. Малая Царевщина, Промышленная зона, д.5).

Физическая культура и спорт

Целью развития спорта в сельском поселении Светлое поле является создание условий, ориентирующих граждан на здоровый образ жизни, в том числе на систематические занятия физической культурой и спортом.

В сфере физической культуры и спорта сельского поселения на период до 2033 года можно выделить следующие задачи:

- создание условий для развития массового спорта, популяризации активного и здорового образа жизни, физического совершенствования и укрепления здоровья;
- предоставление возможности физической реабилитации инвалидов и лиц с ограниченными возможностями здоровья с использованием методов адаптивной физической культуры;
- создание материально-технической базы спортивных сооружений для полноценных занятий физкультурой и спортом.

Физкультурно-спортивные объекты в сельском поселении Светлое поле представлены:

- ✓ стадионом «Старт», где расположены – футбольное поле 7 тыс. м² и хоккейная коробка 1,8 тыс. м² (п. Светлое поле);
- ✓ стадионом – футбольное поле 6 тыс. м² и детская площадка 1,5 га (с. Малая Царевщина);
- ✓ спортивной площадкой 1,2 тыс. м² (с. Старый Буян);
- ✓ спортивной площадкой 1,8 тыс. м² (с. Колодинка).

Недостаток двигательной активности провоцирует у детей и взрослых болезни сердечно-сосудистой, опорно-двигательной и костно-мышечной систем. Все больше обостряются проблемы курения, алкоголизма, расширяются масштабы социального неблагополучия. В связи с этим, необходимость принятия комплексных мер по развитию

массового спорта в поселении, направленных на укрепление здоровья, совершенствование физического воспитания, формирование здорового образа жизни и новых ценностных ориентиров, является необходимым условием развития сельского поселения.

В целях обеспечения минимальной потребности населения сельского поселения в объектах спортивной инфраструктуры «Положением о территориальном планировании сельского поселения Светлое поле» отведены территории (с. Светлое поле, площадка № 2) под строительство спортивных объектов (до 2033 года):

- физкультурно-оздоровительного комплекса со спортивными залами, общей площадью пола 792 м² и бассейном площадью 600 м² зеркала воды (д. Висловка, площадка № 20);
- физкультурно-оздоровительного комплекса со спортивными залами, общей площадью пола 594 м² и бассейном площадью 400 м² зеркала воды (с. Старый Буян, площадка № 7);
- физкультурно-оздоровительного комплекса со спортивным залом площадью пола 450 м² и бассейном площадью 400 м² зеркала воды (п. Жареный Бугор, площадка № 13);
- физкультурно-оздоровительного комплекса со спортивным залом площадью пола 450 м² и бассейном площадью 300 м² зеркала воды (с. Малая Царевщина, площадка № 27);
- физкультурно-оздоровительного комплекса со спортивным залом площадью пола 450 м² (с. Екатериновка, площадка № 12);
- физкультурно-оздоровительного комплекса со спортивным залом площадью пола 450 м² (п. Городцовка, площадка № 16).

Здравоохранение

Основной целью развития здравоохранения в сельском поселении Светлое поле является сохранение и укрепление здоровья населения на основе формирования здорового образа жизни и обеспечения качества и доступности медицинской помощи населению.

Из объектов здравоохранения на территории сельского поселения расположены фельдшерско-акушерские пункты в следующих населенных пунктах:

- ✓ п. Светлое поле, мощность 32 посещения в смену;
- ✓ с. Молгачи, 32 посещения в смену;
- ✓ с. Малая Царевщина, 21 посещение в смену;
- ✓ с. Екатериновка, 24 посещения в смену;
- ✓ с. Старый Буян, 21 посещение в смену.

В целях обеспечения минимальной потребности населения сельского поселения в объектах здравоохранения «Положением о территориальном планировании сельского поселения Светлое поле» предусмотрена реконструкция существующих и строительство новых объектов (до 2033 года):

реконструкция:

- ФАП на 36 посещений в смену, создание аптечного отдела (с. Молгачи, ул. Гагарина, 49в);
- ФАП на 34 посещения в смену, создание аптечного отдела (с. Малая Царевщина, ул. Торговая, 56);
- ФАП на 40 посещений в смену, создание аптечного отдела (с. Екатериновка, в существующей застройке);
- ФАП на 15 посещений в смену (с. Старый Буян, ул. Дачная, 21).

строительство:

- ФАП на 70 посещений в смену (с. Старый Буян, площадка № 7);
- ФАП на 80 посещений в смену (п. Жареный Бугор, площадка № 13);
- ФАП на 60 посещений в смену (д. Висловка, площадка № 21);
- ФАП на 30 посещений в смену (д. Висловка, площадка № 20);
- ФАП на 20 посещений в смену (с. Колодинка, площадка № 25);
- ФАП на 25 посещений в смену, создание аптечного отдела (п. Городцовка, площадка № 16);
- ФАП на 40 посещений в смену, создание аптечного отдела (п. Светлое поле, площадка № 2, улица № 2);
- ФАП на 20 посещений в смену, создание аптечного отдела (д. Малиновый Куст, площадка № 10);
- отделения врача общей практики на 30 посещений в смену (с. Старый Буян);
- аптеки в новой застройке (с. Старый Буян, площадка № 6 площадью 0,2 га);
- аптеки в новой застройке (п. Жареный Бугор, площадка № 13 площ.0,2 га);
- аптеки в новой застройке (с. Малая Царевщина, площадка № 27 площадью 0,2 га);
- аптеки в существующей застройке (с. Киндяково, ул. Озерная, участок 0,1 га);
- аптеки в существующей застройке (с. Заглядовка, ул. Бр. Красавиных, участок 0,1 га);
- аптеки в существующей застройке (с. Ветлянка, улица № 1, участок 0,1 га);

- аптеки в новой застройке (д. Висловка, площадка № 19, участок 0,1 га).

Прочие объекты инфраструктуры

Социальное обслуживание. В настоящее время на территории сельского поселения функционируют: отделение социальной помощи на дому, расположенное в с. Светлое поле (требуется реконструкции) и коррекционная школа - интернат для умственно отсталых детей дошкольного и адаптированного основного образования в с. Старый Буян.

Учреждения полностью удовлетворяют потребности населения в данном виде услуг.

Потребительская сфера. В сферу потребительского рынка включаются предприятия торговли, общественного питания, бытового и коммунального обслуживания населения.

Объекты потребительского рынка в наибольшей мере ориентированы на обслуживание как постоянного, так и временного населения. Развитие данной сферы в генеральном плане базируется на следующих основных положениях:

1. Формирование условий для организации и размещения сети предприятий потребительского рынка по схеме, обеспечивающей увеличение количества и мощности объектов.
2. Развитие сети предприятий потребительского рынка с доведением уровня обеспеченности постоянного населения согласно минимальным нормативам градостроительного проектирования.
3. Развитие предприятий общественного питания и бытового обслуживания.
4. Формирование в жилых районах центральных торговых зон с высоким уровнем торгового обслуживания и услуг.

Розничная торговля представлена сетью частных магазинов общей торговой площадью 618 м², которые в большинстве своем представлены в населенных пунктах: п. Светлое поле, с. Малая Царевщина, с. Екатериновка, с. Старый Буян).

Сеть общественного питания в населенных пунктах сельского поселения представлена 2 столовыми: в п. Светлое поле (120 м²), с. Старый Буян (45 м²) и придорожными кафе общей площадью 800 м².

Предприятия бытового обслуживания на территории с.п. Светлое поле отсутствуют.

Для обеспечения населения сельского поселения необходимыми услугами в потребительской сфере, с учетом прогнозируемого на расчетный срок увеличения численности населения и освоения новых территорий под жилую застройку,

«Положением о территориальном планировании сельского поселения Светлое поле» на расчетный срок до 2033 года предусмотрено:

- строительство магазинов в населенных пунктах сельского поселения общей торговой площадью 5 945 м²;
- строительство 5 кафе на новых площадках в д. Висловка общей мощностью 200 мест;
- строительство кафе на новой площадке в д. Малиновый Куст мощностью 40 мест на участке 0,05 га;
- строительство 4 кафе на новых площадках в с. Старый Буян общей мощностью 185 мест;
- строительство 3 кафе на новых площадках в п. Жареный Бугор общей мощностью 275 мест;
- строительство кафе на новой площадке в с. Малая Царевщина мощностью 75 мест на участке 0,19 га;
- строительство кафе на новой площадке в с. Колодинка мощностью 40 мест на участке 0,01 га;
- строительство кафе на новой площадке в п. Городцовка мощностью 50 мест на участке 0,0125 га;
- строительство предприятия бытового обслуживания на 8 рабочих мест, прачечной 40 кг белья в смену и баней на 15 мест (п. Светлое поле, площадка № 2);
- строительство предприятия бытового обслуживания на 8 рабочих мест, прачечной 40 кг белья в смену и баней на 15 мест (с. Молгачи, площадка № 22);
- строительство предприятия бытового обслуживания на 8 рабочих мест, прачечной 100 кг белья в смену и баней на 30 мест (д. Висловка, площадка № 20);
- строительство предприятия бытового обслуживания на 9 рабочих мест, прачечной 40 кг белья в смену и баней на 15 мест (с. Екатериновка, площадка № 12);
- строительство предприятия бытового обслуживания на 4 рабочих места, (д. Малиновый Куст, площадка № 10);

- строительство предприятия бытового обслуживания на 10 рабочих мест, прачечной 100 кг белья в смену и баней на 30 мест (с. Старый Буян, площадка № 7);
- строительство предприятия бытового обслуживания на 10 рабочих мест, прачечной 100 кг белья в смену и баней на 30 мест (с. Жареный Бугор, площадка № 13);
- строительство предприятия бытового обслуживания на 4 рабочих места, прачечной 40 кг белья в смену (с. Колодинка, ул. Колодинская);
- строительство предприятия бытового обслуживания на 5 рабочих мест, прачечной 40 кг белья в смену (п. Городцовка, площадка № 16);
- строительство предприятия бытового обслуживания на 7 рабочих мест, прачечной 40 кг белья в смену и баней на 15 мест (с. Малая Царевщина, площадка № 27);
- строительство здания Администрации с.п. Светлое поле на 20 рабочих мест (п. Светлое поле, ул. Совхозная);
- строительство административного здания для размещения узла связи на 2 раб. места, почты на 1 окно, банка на 3 операционных окна (д. Висловка, площадка № 20);
- строительство административного здания для размещения узла связи на 1 раб. места, почты на 1 окно, банка на 1 операционное окно (с. Екатериновка, площадка № 12);
- строительство административного здания для размещения узла связи на 2 раб. места, почты на 1 окно, банка на 3 операционных окна (п. Жареный Бугор, площадка № 13);
- строительство административного здания для размещения узла связи на 1 раб. места, почты на 1 окно, банка на 1 операционное окно (с. Колодинка, ул. Новая);
- строительство административного здания для размещения узла связи на 1 раб. места, почты на 1 окно, банка на 1 операционное окно (п. Городцовка, площадка № 16);
- строительство административного здания для размещения узла связи на 1 раб. места, почты на 1 окно, банка на 1 операционное окно (с. Малая Царевщина, площадка № 27);

- строительство административного здания для размещения узла связи на 1 раб. места, почты на 1 окно, банка на 1 операционное окно (д. Малиновый Куст, площадка № 10).

Прогнозируемый спрос на услуги социальной инфраструктуры населения сельского поселения Светлое поле (с учетом прогнозируемого роста численности) приведен в таблице 2.3.3.

Таблица 2.3.3 – Прогнозируемый спрос на услуги социальной инфраструктуры с.п. Светлое поле на расчетный срок до 2033 года (прогнозируемая численность населения на расчетный срок 1 343 чел.)

№ п/п	Наименование	Норматив	Ед. изм.	Существующая мощность на 2017 год	Требуемая мощность на 2033 год	Дефицит (+), излишек (-) мощности на 2033 г.	Проектная мощность запланированных к строительству объектов
							на расчетный срок до 2033 г.
1. Учреждения народного образования							
1.1	Детские дошкольные учреждения	70 % охвата детей дошкольного возраста	место	163	1 208	1 045	895
1.2	Образовательные школы	100 % охвата детей школьного возраста (от 7 до 15 лет) 26 % детей от 16 до 17 лет	учащиеся	420	2 060	1 640	1 890
2. Объекты здравоохранения и социального обслуживания							
2.1	ФАПы	по заданию на проектирование	объект/посещений в смену	5/ 130	13/500	8 / 370	8 / 370
2.2	Аптеки	по заданию на проектирование	объект / мест обл.	1 /1	7 / 10	6 / 9	6 /9
2.3	ОВОП	по заданию на проектирование	объект / посещ. в смену	- / -	1 / 30	1 / 30	1 / 30
2.4	Учреждения социального обслуживания	2 на 1000 лиц старшей возрастной группы	объект / посещ. в смену	1 / 20	1 3 / -	12 / -	-
2.5	Коррекционная школа- интернат	по заданию на проектирование	объект / мест	1 / 160	1 / 160	-	-
3. Спортивные и физкультурно-оздоровительные сооружения							
3.1	Плоскостные спортивные сооружения	на 1000 жителей (0,7-0,9)	га	4,78	20,32	15,54	-
3.2	Спортивные залы	60-80 м² площади пола на 1 тыс. жителей	м²	-	2 285,55	2 285,55	3 186,0
3.3	Бассейны крытые и открытые общего пользования	20-25 м² зеркала воды на 1000 чел.	м² зеркала воды	-	635	635	1 700,0
4. Учреждения культуры и искусства							
4.1	Клубы	50-60 посетительских мест на 1 тыс. чел.	посетит. место	208	1 525	1 317	6 060
4.2	Библиотеки	5 тыс. ед. хран.. на 1 тыс. чел./ 4 места на 1000 чел.	тыс.ед.хранения/чи т. мест	7,5 / -	126,97 / 102	122,47 / 102	166,10 / 164

Продолжение таблицы 2.3.3

№ п/п	Наименование	Норматив	Ед. изм.	Существующая мощность на 2017 год	Требуемая мощность на 2033 год	Дефицит (+), излишек (-) мощности на 2033 г.	Проектная мощность запланированных к строительству объектов
							на расчетный срок до 2033 г.
5. Предприятия торговли, общественного питания и бытового обслуживания бытового обслуживания							
5.1	Магазины*	318 м² на 1000 чел	м ² торговой площади	618	8 076	7 458	5 945
5.2	Предприятия общественного питания (кафе, бары, рестораны/, столовые)	40 на 1000 чел. населения	мест	35	1 016	981	825
5.3	Бани	5 мест на 1000 чел. населения	мест	-	127	127	150
5.4	Предприятия бытового обслуживания	9 мест (раб мест), 7 мест (парикмахерские), 10 кг белья на 1000 чел. населения	место	2	228	226	73
6. Кредитно-финансовые учреждения и предприятия связи							
6.1	Банки	по заданию на проектирование / 1 операц. место на 2-3 тыс. чел.	объект / операц. окно	1 / 3	7 / 9	6 / 6	7 / 11
6.2	Почта и отделение связи	по заданию на проектирование	объект	3	8	5	7
7. Организации и учреждения управления							
7.1	Административные здания	по заданию на проектирование	объект	1	9	8	8
7.2	Гостиницы	6 мест на 1000 чел.	объект / мест	2 / 71	2 / 152	- / 81	-
8. Объекты отдыха и туризма							
8.1	Центр спорта и отдыха «Склон»	по заданию на проектирование	объект / площадь / мест	1 / 2500 м² / 44	1 / 2500 м² / 44	-	-
8.2	Базы отдыха, пансионаты, оздор. лагеря	по заданию на проектирование	объект / площадь участка, га	9 / 77,394	9 / 77,394	-	-

* Согласно Постановления Правительства Самарской области от 03.03.2011 г. № 88 "О нормативах минимальной обеспеченности населения Самарской области площадью торговых объектов"

2.4 Оценка нормативно-правовой базы социальной инфраструктуры

Нормативная база социальных программ должна охватывать все направления социального развития и все уровни управления, при этом степень их дифференциации расширяется по мере перехода на наиболее низкие уровни управления. Так, например, если на местном уровне можно говорить об обеспеченности врачами по их количеству на 10 тыс. жителей, то на уровне конкретного региона этого недостаточно. На этом уровне необходимы нормативы обеспеченности врачами различных специальностей: хирурги, терапевты и другие категории, причем как для взрослого населения, так и для детей.

В современных условиях появились объекты социальной сферы (образование, здравоохранение), организующие свою деятельность на коммерческой основе. В этих условиях не весь контингент населения, проживающий на данной территории, нуждается в социальных услугах на прежних принципах. Это снижает потребности в финансировании некоторых направлений работы социальной сферы. Однако при этом остается проблема определения натуральных нормативов (например, нормативы затрат на строительство объектов социальной сферы, нормативы обеспеченности дошкольными учреждениями и общеобразовательными школами, финансируемые на социальной основе и др.). Эти виды нормативов могут быть использованы и в настоящее время. Вполне допустимо использование и такого рода нормативов, как количество врачей различного рода специальностей на 10 000 человек и т. п.

Существенно, по-видимому, должны быть пересмотрены нормативы, касающиеся некоторых разделов развития культурных учреждений (клубов, киноконцертных залов и т.п.). Вряд ли целесообразно строительство громадных дворцов культуры и кинотеатров, которые были построены ранее и в настоящее время используются не по своему назначению. Кроме того, все расширяющееся использование видеотехники снижает потребности в посещении кинотеатров, но вместе с тем растет потребность в относительно больших помещениях для проведения дискотек для молодежи. Существенно должно быть увеличено строительство спортивных сооружений для массового использования, которое в настоящее время практически не производится.

Что касается библиотек, то для сельских поселений разработан норматив — 1000 жителей на одну массовую библиотеку с фондом 5 тыс. книг. В современных условиях эти нормативы видимо требуют уточнения в связи с формированием домашних библиотек и скоплением большого количества книг у населения, а также с расширением книгоиздательства.

Нормативы организации системы школьного образования и дошкольного воспитания имеют сложный характер, так как должны опираться не только на анализ сложившейся ситуации в данном регионе, но и на систему демографических прогнозов.

При этом должны использоваться два вида нормативов: нормативы обеспеченности местами в соответствующих учреждениях социальной сферы и нормативы обеспеченности кадрами соответствующей специальности и квалификации.

Следовательно, можно сделать вывод, что на сегодняшний день существующие нормативно-правовые базы, использованные для развития социальной инфраструктуры поселений, требуют уточнения.

В сельском поселение Светлое поле основным нормативно-правовым документом является Генеральный план – документ территориального планирования, который, исходя из совокупности социальных, экономических, экологических и иных факторов, комплексно решает задачи обеспечения устойчивого развития сельского поселения, развития его инженерной, транспортной и социальной инфраструктур, обеспечения учета интересов граждан и их объединений, Российской Федерации и муниципальных образований.

3 МЕРОПРИЯТИЯ ПРОГРАММЫ

В целях развития социальной сферы поселения необходимо провести мероприятия по реконструкции существующих объектов и строительству новых объектов социальной сферы, расположенных на территории сельского поселения Светлое поле.

Перечень объектов социальной инфраструктуры определён в соответствии со структурой и типологией общественных центров и объектов общественно-деловой зоны для центров сельских поселений, а также с учётом увеличения населения (расчетная численность населения до 2033 г. – **25 395 человек**).

Таблица 3.1 - Перечень планируемых мероприятий в сельском поселении Светлое поле

№ п/п	Наименование программного мероприятия	Место расположения	Вид работ	Основные характеристики	Срок реализации
<u>Культура</u>					
1	Библиотека	с. Малая Царевщина, ул. Набережная, 26	реконструкция	6 тыс. ед. хранения, после реконстр., 6 чит. мест с выходом в интернет	до 2023 года
2	Библиотека	Екатериновка, ул. Шоссейная, 46	реконструкция	14 тыс. ед. хранения, после реконстр., 13 чит. мест с выходом в интернет	до 2023 года
3	Библиотека	с. Старый Буян, ул. Центральная, 104	реконструкция	30 тыс. ед. хранения, после реконстр., 28 чит. мест с выходом в интернет	до 2025 года
4	Библиотека	п. Светлое Поле, ул. Советская, 5/10	реконструкция	5 тыс. ед. хранения, после реконстр., 5 чит. мест с выходом в интернет	до 2025 года
5	Библиотека	с. Молгачи, ул. Гагарина, 108/1	реконструкция	2 тыс. ед. хранения, после реконстр., 1 чит. мест с выходом в интернет	до 2025 года
6	Культурно-досуговый центр	п. Светлое поле, в границах ул. Полевая, ул. Совхозная, ул. №1	строительство	зал на 500 мест, площ. зала без сцены 300 м², библиотека 14 тыс. ед. хранения, 13 чит. мест, Суч. 0,3 га	до 2033 года
7	Культурно-досуговый центр	с. Молгачи, площадка № 23	строительство	460 мест, площ. зала без сцены 275 м², библиотека 13 тыс. ед. хранения, 12 чит. мест, Суч. 0,3 га	до 2033 года
8	Культурно-досуговый центр	д. Висловка, площадка № 20	строительство	450 мест, площ. зала без сцены 270 м², библиотека 15 тыс. ед. хранения, 15 чит. мест, Суч. 0,3 га	до 2033 года
9	Культурно-досуговый центр	с. Екатериновка, площадка № 12	строительство	950 мест, площ. зала без сцены 570 м², Суч. 0,6 га	до 2033 года
10	Культурно-досуговый центр	д. Малиновый Куст, площадка № 10	строительство	300 мест, площ. зала без сцены 180 м², библиотека 6,3 тыс. ед. хранения, 6 чит. мест, Суч. 0,2 га	до 2033 года

Продолжение таблицы 3.1

№ п/п	Наименование программного мероприятия	Место расположения	Вид работ	Основные характеристики	Срок реализации
<u>Культура</u>					
11	Культурно-досуговый центр	с. Старый Буян, площадка № 7	строительство	900 мест, площ. зала без сцены 540 м², Суч. 0,8 га	до 2033 года
12	Культурно-досуговый центр	п. Жареный Бугор, площадка № 13	строительство	850 мест, площ. зала без сцены 510 м², библиотека 28,5 тыс. ед. хранения, 26 чит. мест, Суч. 0,8 га	до 2033 года
13	Культурно-досуговый центр	с. Колодинка, ул. Новая	строительство	300 мест, площ. зала без сцены 180 м², библиотека 6,5 тыс. ед. хранения, 6 чит. мест, Суч. 0,3 га	до 2033 года
14	Культурно-досуговый центр	п. Городцовка, площадка № 16	строительство	350 мест, площ. зала без сцены 200 м², библиотека 8,7 тыс. ед. хранения, 8 чит. мест, Суч. 0,2 га	до 2033 года
15	Культурно-досуговый центр	с. Заглядовка, площадка № 26	строительство	150 мест, площ. зала без сцены 90 м², библиотека 2,6 тыс. ед. хранения, 3 чит. мест, Суч. 0,1 га	до 2033 года
16	Культурно-досуговый центр	д. Висловка, площадка № 21	строительство	450 мест, площ. зала без сцены 270 м², библиотека 15 тыс. ед. хранения, 15 чит. мест, Суч. 0,32 га	до 2033 года
17	Культурно-досуговый центр	с. Малая Царевщина, площадка № 27	строительство	400 мест, площ. зала без сцены 240 м², библиотека 7 тыс. ед. хранения, 7 чит. мест, Суч. 0,3 га	до 2033 года
18	Культурно-досуговый центр с кинозалом и конюшней	с. Малая Царевщина, Промышленная зона, дом %	строительство	Суч. 8,5308 га, содержание не более 50 голов лошадей	до 2033 года
<u>Физическая культура и спорт</u>					
1	Физкультурно-оздоровительный комплекс (ФОК)	д. Висловка, площадка № 20	строительство	2 спортзала 648 м², 144 м², бассейн 600 м² зеркала воды, Суч. 0,5 га	до 2033 года
2	ФОК	с. Старый Буян, площадка № 7	строительство	2 спортзала 450 м², 144 м², бассейн 400 м² зеркала воды, Суч. 0,5 га	до 2033 года
3	ФОК	п. Жареный Бугор, площадка № 13	строительство	спортзал 450 м², бассейн 400 м² зеркала воды, Суч. 0,5 га	до 2033 года
4	ФОК	с. Малая Царевщина, площадка № 27	строительство	спортзал 450 м², бассейн 300 м² зеркала воды, Суч. 0,25 га	до 2033 года
5	ФОК	с. Екатериновка, площадка № 12	строительство	спортзал 450 м², Суч. 0,2 га	до 2033 года
6	ФОК	п. Городцовка, площадка № 16	строительство	спортзал 450 м², Суч. 0,2 га	до 2033 года
<u>Образование</u>					
1	Дошкольное образовательное учреждение	с. Светлое поле, сущ. застройка	реконструкция	вместимость 100 мест без увеличения Суч 1,0691 га	до 2025 года

Продолжение таблицы 3.1

№ п/п	Наименование программного мероприятия	Место расположения	Вид работ	Основные характеристики	Срок реализации
<u>Образование</u>					
2	Дошкольное образовательное учреждение	с. Молгачи, площадка № 22	строительство	вместимость 25 мест, Суч. 0,1 га	до 2033 года
3	Дошкольное образовательное учреждение	с. Молгачи, площадка № 23	строительство	вместимость 20 мест, Суч. 0,08 га	до 2033 года
4	Дошкольное образовательное учреждение	с. Молгачи, площадка № 24	строительство	вместимость 20 мест, Суч. 0,08 га	до 2033 года
5	Дошкольное образовательное учреждение	д. Висловка, площадка № 19	строительство	вместимость 20 мест, Суч. 0,08 га	до 2033 года
6	Дошкольное образовательное учреждение	д. Висловка, площадка № 20	строительство	вместимость 70 мест, Суч. 0,08 га	до 2033 года
7	Дошкольное образовательное учреждение	д. Висловка, площадка № 21	строительство	вместимость 50 мест, Суч. 0,08 га	до 2033 года
8	Дошкольное образовательное учреждение	с. Екатериновка, сущ. застройка	строительство	вместимость 20 мест, Суч. 0,08 га	до 2033 года
9	Дошкольное образовательное учреждение	с. Екатериновка, площадка № 11	строительство	вместимость 25 мест, Суч. 0,1 га	до 2033 года
10	Дошкольное образовательное учреждение	с. Екатериновка, площадка № 12	строительство	вместимость 60 мест, Суч. 0,24 га	до 2033 года
11	Дошкольное образовательное учреждение	д. Малиновый Куст, площадка № 10	строительство	вместимость 50 мест, Суч. 0,2 га	до 2033 года
12	Дошкольное образовательное учреждение	с. Старый Буян, площадка № 6	строительство	вместимость 50 мест, Суч. 0,2 га	до 2033 года
13	Дошкольное образовательное учреждение	с. Старый Буян, площадка № 7	строительство	вместимость 100 мест, Суч. 0,4 га	до 2033 года
14	Дошкольное образовательное учреждение	с. Старый Буян, площадка № 8	строительство	вместимость 40 мест, Суч. 0,16 га	до 2033 года
15	Дошкольное образовательное учреждение	с. Старый Буян, площадка № 9	строительство	вместимость 30 мест, Суч. 0,12 га	до 2033 года
16	Дошкольное образовательное учреждение	п. Жареный Бугор, площадка № 13	строительство	вместимость 50 мест, Суч. 0,2 га	до 2033 года
17	Дошкольное образовательное учреждение	п. Жареный Бугор, площадка № 15	строительство	вместимость 60 мест, Суч. 0,24 га	до 2033 года
18	Дошкольное образовательное учреждение	с. Колодинка, площадка № 25	строительство	вместимость 50 мест, Суч. 0,2 га	до 2033 года
19	Дошкольное образовательное учреждение	п. Городцовка, площадка № 16	строительство	вместимость 40 мест, Суч. 0,16 га	до 2033 года

Продолжение таблицы 3.1

№ п/п	Наименование программного мероприятия	Место расположения	Вид работ	Основные характеристики	Срок реализации
<u>Образование</u>					
20	Дошкольное образовательное учреждение	п. Городцовка, площадка № 17	строительство	вместимость 25 мест, Суч. 0,1 га	до 2033 года
21	Дошкольное образовательное учреждение	с. Малая Царевщина, сущ. застройка	строительство	вместимость 40 мест, Суч. 0,16 га	до 2033 года
22	Дошкольное образовательное учреждение	с. Малая Царевщина, площадка № 27	строительство	вместимость 50 мест, Суч. 0,2 га	до 2033 года
23	Дошкольное образовательное учреждение	с. Заглядовка, площадка № 26	строительство	вместимость 20 мест, Суч. 0,08 га	до 2033 года
24	Дошкольное образовательное учреждение	д. Висловка, площадка № 21	строительство	вместимость 50 мест, (по проекту ППТ) Суч. 0,2 га	до 2033 года
25	Школа	с. Екатериновка, ул. Шоссейная, 25	реконструкция	200 мест, Суч. 1,0993 га	до 2025 года
26	Школа	с. Колодинка, ул. Колодинская, 1	реконструкция	120 мест, Суч. 0,9407 га	до 2026 года
27	Школа	с. Старый Буян, ул. Дачная, 19	реконструкция	100 мест, Суч. 0,4239 га	до 2026 года
28	Школа	п. Светлое поле, ул. Специалистов	строительство	200 мест, Суч. 1,1 га	до 2033 года
29	Школа	с. Молгачи, площадка № 22	строительство	100 мест, Суч. 0,55 га	до 2033 года
30	Школа	д. Висловка, площадка № 20	строительство	160 мест, Суч. 0,88 га	до 2033 года
31	Школа	д. Висловка, площадка № 21	строительство	300 мест, Суч. 1,65 га	до 2033 года
32	Школа	д. Малиновый Куст, площадка № 10	строительство	120 мест, Суч. 0,66 га	до 2033 года
33	Школа	с. Старый Буян, площадка № 7	строительство	320 мест, Суч. 1,76 га	до 2033 года
34	Школа	п. Жареный Бугор, площадка № 13	строительство	400 мест, Суч. 2,2 га	до 2033 года
35	Школа	п. Городцовка, площадка № 16	строительство	120 мест, Суч. 0,66 га	до 2033 года
36	Школа	с. Малая Царевщина, сущ. застройка	строительство	170 мест, Суч. 0,935 га	до 2033 года
<u>Здравоохранение</u>					
37	ФАП	с. Молгачи, ул. Гагарина, 49в	строительство	36 посещ./смену, аптечный отдел, Суч. 0,1 га	до 2033 года

Продолжение таблицы 3.1

№ п/п	Наименование программного мероприятия	Место расположения	Вид работ	Основные характеристики	Срок реализации
<u>Здравоохранение</u>					
38	ФАП	с. Малая Царевщина, ул. Торговая, 56	строительство	34 посещ./смену, аптечный отдел, Суч. 0,2 га	до 2033 года
39	ФАП	с. Екатериновка, сущ. застройка	строительство	40 посещ./смену, аптечный отдел, Суч. 0,2 га	до 2033 года
40	ФАП	с. Старый Буян, ул. Дачная, 21	строительство	15 посещ./смену, Суч. 0,0551 га	до 2033 года
41	ФАП	с. Старый Буян, площадка № 7	строительство	70 посещ./смену, Суч. 0,2 га	до 2033 года
42	ФАП	п. Жареный Бугор, площадка № 13	строительство	80 посещ./смену, Суч. 0,2 га	до 2033 года
43	ФАП	д. Висловка, площадка № 21	строительство	60 посещ./смену, Суч. 0,2 га	до 2033 года
44	ФАП	д. Висловка, площадка № 20	строительство	30 посещ./смену, Суч. 0,2 га	до 2033 года
45	ФАП	с. Колодинка, площадка № 25	строительство	20 посещ./смену, аптечный отдел, Суч. 0,2 га	до 2033 года
46	ФАП	п. Городцовка, площадка № 16	строительство	25 посещ./смену, аптечный отдел, Суч. 0,2 га	до 2033 года
47	ФАП	п. Светлое поле, площадка № 2, ул. № 2	строительство	40 посещ./смену, аптечный отдел, Суч. 0,2 га	до 2033 года
48	ФАП	д. Малиновый Куст, площадка № 10	строительство	20 посещ./смену, аптечный отдел, Суч. 0,2 га	до 2033 года
50	Отделение врача общей практики	с. Старый Буян	строительство	30 посещ./смену, Суч. 0,2 га	до 2033 года
51	Аптека	с. Старый Буян, площадка № 6	строительство	участок площадью 0,2 га	до 2033 года
52	Аптека	п. Жареный Бугор, площадка № 13	строительство	участок площадью 0,2 га	до 2033 года
53	Аптека	с. Малая Царевщина, площадка № 27	строительство	участок площадью 0,2 га	до 2033 года
54	Аптека	с. Киндяково, ул. Озерная	строительство	участок площадью 0,1 га	до 2033 года
55	Аптека	с. Заглядовка, ул. Бр. Красавиных	строительство	участок площадью 0,1 га	до 2033 года
56	Аптека	с. Ветлянка, сущ. застройка, ул. № 1	строительство	участок площадью 0,1 га	до 2033 года
57	Аптека	д. Висловка, площадка № 19	строительство	участок площадью 0,1 га	до 2033 года
<u>Потребительская сфера</u>					
1	Кафе	с. Светлое поле, площадка № 2	строительство	50 мест	до 2033 года
2	Магазины	с. Светлое поле, ул. Дачная, площадки №№ 2,3, 4	строительство	общая торговая площадь 230 м²	до 2033 года
3	Магазины	с. Молгачи, ул. Полевая, ул. Гагарина, площадка № 23	строительство	общая торговая площадь 450 м²	до 2033 года

Продолжение таблицы 3.1

№ п/п	Наименование программного мероприятия	Место расположения	Вид работ	Основные характеристики	Срок реализации
<u>Потребительская сфера</u>					
4	Магазины	д. Висловка, площадка №№19-21	строительство	общая торговая площадь 1550 м²	до 2033 года
5	Магазины	д. Ветлянка, площадка № 18	строительство	общая торговая площадь 65м²	до 2033 года
6	Магазины	с. Екатериновка, площадки №№11-12	строительство	общая торговая площадь 400 м²	до 2033 года
7	Магазины	д. Малиновый Куст, площадка № 10	строительство	общая торговая площадь 250 м²	до 2033 года
8	Магазины	с. Старый Буян, ул. Центральная, площадки №№ 6-8	строительство	общая торговая площадь 1000 м²	до 2033 года
9	Магазины	п. Жареный Бугор, площадки №13-15	строительство	общая торговая площадь 1050 м²	до 2033 года
10	Магазины	с. Колодинка, ул. Колодинская, площадка № 25	строительство	общая торговая площадь 225 м²	до 2033 года
11	Магазины	п. Городцовка, площадка № 16	строительство	общая торговая площадь 300 м²	до 2033 года
12	Магазины	с. Малая Царевщина	строительство	общая торговая площадь 300 м²	до 2033 года
13	Магазины	с. Киндяково, ул. Озерная	строительство	общая торговая площадь 25 м²	до 2033 года
14	Магазины	с. Заглядовка, сущ. застройка, площадка № 26	строительство	общая торговая площадь 100 м²	до 2033 года
15	Кафе	д. Висловка, площадки №№20-21	строительство	200 мест для посетителей	до 2033 года
16	Кафе	д. Малиновый Куст, площадка № 10	строительство	40 мест	до 2033 года
17	Кафе	с. Старый Буян, площадка №№ 6-8	строительство	185 мест	до 2033 года
18	Кафе	п. Жареный Бугор, площадки №№13,15	строительство	275 мест	до 2033 года
19	Кафе	с. Колодинка, сущ. застройка	строительство	40 мест	до 2033 года
20	Кафе	п. Городцовка, площадка № 16	строительство	50 мест	до 2033 года
21	Кафе	с. Малая Царевщина	строительство	75 мест	до 2033 года
22	Предприятие бытового обслуживания	с. Светлое поле, площадка № 2	строительство	8 рабочих мест, прачечная 40 кг белья в смену, баня 15 мест	до 2033 года
23	Предприятие бытового обслуживания	с. Молгачи, площадка № 22	строительство	8 рабочих мест, прачечная 40 кг белья в смену, баня 15 мест	до 2033 года
24	Комплексное предприятие коммунально-бытового обслуживания	д. Висловка, площадка № 20	строительство	8 рабочих мест, прачечная 100 кг белья в смену, баня 30 мест	до 2033 года
25	Комплексное предприятие коммунально-бытового обслуживания	п. Городцовка, площадка № 16	строительство	5 рабочих мест, прачечная 40 кг белья в смену	до 2033 года

Продолжение таблицы 3.1

№ п/п	Наименование программного мероприятия	Место расположения	Вид работ	Основные характеристики	Срок реализации
<u>Потребительская сфера</u>					
26	Комплексное предприятие коммунально-бытового обслуживания	с. Екатериновка, площадка № 12	строительство	9 рабочих мест, прачечная 40 кг белья в смену, баня 16 мест	до 2033 года
27	Комплексное предприятие коммунально-бытового обслуживания	д. Малиновый Куст, площадка № 10	строительство	4 рабочих места	до 2033 года
28	Комплексное предприятие коммунально-бытового обслуживания	с. Старый Буйан, площадка № 7	строительство	10 рабочих мест, прачечная 100 кг белья в смену, баня 30 мест	до 2033 года
29	Комплексное предприятие коммунально-бытового обслуживания	п. Жареный Бугор, площадка № 13	строительство	10 рабочих мест, прачечная 100 кг белья в смену, баня 30 мест	до 2033 года
30	Комплексное предприятие коммунально-бытового обслуживания	с. Колодинка, ул. Колодинская	строительство	4 рабочих места, прачечная 40 кг белья в смену	до 2033 года
31	Комплексное предприятие коммунально-бытового обслуживания	с. Малая Царевщина, площадка № 27	строительство	7 рабочих мест, прачечная 40 кг белья в смену, баня 15 мест	до 2033 года
<u>Объекты общественного и административного назначения</u>					
1	Здание ГБУ социального обслуживания	п. Светлое поле, ул. Советская, 3	реконструкция	4 рабочих места, 20 посещений в смену, S=280 м²	до 2025 года
2	Здание администрации с.п. Светлое поле	п. Светлое поле, ул. Совхозная	строительство	20 рабочих мест, Суч. 0,15 га	до 2033 года
3	Здание администрации с.п. Светлое поле для размещения узла связи, почты, отделения СБ РФ	д. Висловка, площадка № 20	строительство	банк – 3 окна, почта – 1 окно, узел связи – 2 рабочих места, Суч. 0,4 га	до 2033 года
4	Здание администрации с.п. Светлое поле для размещения узла связи, почты, отделения СБ РФ	с. Екатериновка, площадка № 12	строительство	банк – 1 окно, почта – 1 окно, узел связи – 1 рабочее место, Суч. 0,3 га	до 2033 года
5	Здание администрации с.п. Светлое поле для размещения узла связи, почты, отделения СБ РФ	п. Жареный Бугор, площадка № 13	строительство	банк – 3 окна, почта – 1 окно, узел связи – 2 рабочих места, Суч. 0,4 га	до 2033 года

Продолжение таблицы 3.1

№ п/п	Наименование программного мероприятия	Место расположения	Вид работ	Основные характеристики	Срок реализации
<u>Объекты общественного и административного назначения</u>					
6	Здание администрации с.п. Светлое поле для размещения узла связи, почты, отделения СБ РФ	с. Колодинка, ул. Новая	строительство	банк – 1 окно, почта – 1 окно, узел связи – 1 рабочее место, Суч. 0,2 га	до 2033 года
7	Здание администрации с.п. Светлое поле для размещения узла связи, почты, отделения СБ РФ	п. Городцовка, площадка № 16	строительство	банк – 1 окно, почта – 1 окно, узел связи – 1 рабочее место, Суч. 0,2 га	до 2033 года
8	Здание администрации с.п. Светлое поле для размещения узла связи, почты, отделения СБ РФ	с. Малая Царевщина, площадка № 27	строительство	банк – 1 окно, почта – 1 окно, узел связи – 1 рабочее место, Суч. 0,2 га	до 2033 года
9	Здание администрации с.п. Светлое поле для размещения узла связи, почты, отделения СБ РФ	д. Малиновый Куст, площадка № 10	строительство	банк – 1 окно, почта – 1 окно, узел связи – 1 рабочее место, Суч. 0,2 га	до 2033 года

4 ФИНАНСОВЫЕ ПОТРЕБНОСТИ И ИСТОЧНИКИ ФИНАНСИРОВАНИЯ ПРОГРАММЫ

В целях развития социальной сферы поселения необходимо провести мероприятия по строительству и реконструкции объектов социальной сферы, расположенных на территории сельского поселения Светлое поле.

Предложения по величине необходимых инвестиций в новое строительство и реконструкцию объектов социальной инфраструктуры сельского поселения Светлое поле представлены в таблице 4.1.

Таблица 4.1 – Объем инвестиций в строительство и реконструкцию объектов социальной инфраструктуры с.п. Светлое поле

№ п/п	Наименование мероприятия	Срок реализации	Объем финансирования на расчетный срок до 2033 г, тыс. руб.	Источник финансирования*
Культура				
1	Реконструкция библиотеки с увеличением книжного фонда до 14 тыс. ед. хранения, организацией 13 читательских мест с выходом в интернет (с. Екатериновка, ул. Шоссейная, 46)	2017-2023 гг.	65 638,74	МБП, МБР, ВИ
2	Реконструкция библиотеки с увеличением книжного фонда до 30 тыс. ед. хранения, организацией 28 читательских мест с выходом в интернет (с. Старый Буян, ул. Центральная, 104)	2017-2025 гг.	65 986,29	МБП, МБР, ВИ
3	Реконструкция библиотеки с книжным фондом 5 тыс. ед. хранения, организацией 5 читательских мест с выходом в интернет (с. Светлое поле, ул. Советская, 5/10)	2017-2025 гг.	65 453,38	МБП, МБР, ВИ
4	Реконструкция библиотеки с книжным фондом 2 тыс. ед. хранения, организацией 1 читательского места с выходом в интернет (с. Молгачи, ул. Гагарина, 108/1)	2017-2025 гг.	65 383,87	МБП, МБР, ВИ
5	Строительство культурно-досугового центра с залом на 500 мест библиотекой 14 тыс. ед. хранения, 13 чит. мест (п. Светлое поле, в границах ул. Полевая, ул. Совхозная, ул. № 1)	2022-2033 г.	546 110,68	МБП, МБР, ОБ
6	Строительство культурно-досугового центра с залом на 460 мест библиотекой 13 тыс. ед. хранения, 12 чит. мест (с. Молгачи, площадка № 23)	2022-2033 г.	502 421,82	МБП, МБР, ОБ
7	Строительство культурно-досугового центра с залом на 450 мест библиотекой 15 тыс. ед. хранения, 15 чит. мест (д. Висловка, площадка № 20)	2022-2033 г.	491 499,61	МБП, МБР, ОБ
8	Строительство культурно-досугового центра с залом на 950 мест (с. Екатериновка, площадка № 12)	2022-2033 г.	837 610,28	МБП, МБР, ОБ
9	Строительство культурно-досугового центра с залом на 300 мест библиотекой 6,3 тыс. ед. хранения, 6 чит. мест (д. Малиновый Куст, площадка № 10)	2022-2033 гг.	327 666,41	МБП, МБР, ОБ

Продолжение таблицы 4.1

№ п/п	Наименование мероприятия	Срок реализации	Объем финансирования на расчетный срок до 2033 г, тыс. руб.	Источник финансирования*
Культура				
10	Строительство культурно-досугового центра с залом на 900 мест (с. Старый Буян, площадка № 7)	2022-2033 гг.	782 999,22	МБП, МБР, ОБ
11	Строительство культурно-досугового центра с залом на 850 мест библиотекой 28,5 тыс. ед. хранения, 26 чит. мест (п. Жареный Бугор, площадка № 13)	2022-2033 гг.	728 388,15	МБП, МБР, ОБ
12	Строительство культурно-досугового центра с залом на 300 мест библиотекой 6,5 тыс. ед. хранения, 6 чит. мест (с. Колодинка, ул. Новая)	2022-2033 гг.	127 666,41	МБП, МБР, ОБ
13	Строительство культурно-досугового центра с залом на 350 мест библиотекой 8,7 тыс. ед. хранения, 8 чит. мест (п. Городцовка, площадка № 16)	2022-2033 гг.	382 277,47	МБП, МБР, ОБ
14	Строительство культурно-досугового центра с залом на 150 мест библиотекой 2,6 тыс. ед. хранения, 3 чит. мест (с. Заглядовка, площадка № 26)	2022-2033 гг.	163 833,20	МБП, МБР, ОБ
15	Строительство культурно-досугового центра с залом на 450 мест библиотекой 15 тыс. ед. хранения, 15 чит. мест (д. Висловка, площадка № 21)	2022-2033 гг.	491 499,61	МБП, МБР, ОБ
16	Строительство культурно-досугового центра с залом на 400 мест библиотекой 7 тыс. ед. хранения, 7 чит. мест (с. Малая Царевщина, площадка № 27)	2022-2033 гг.	436 888,54	МБП, МБР, ОБ
17	Строительство культурно-досугового центра с кинозалом и конюшней на 5 тыс. голов лошадей, площадь участка 8,53 га (с. Малая Царевщина, Промышленная зона, д. 5)	2022-2033 гг.	по проекту	ВИ
Итого:			6 148 653,19	
Физическая культура и спорт				
1	Строительство физкультурно-оздоровительного центра с двумя спортзалами 648 м², 144 м², бассейном 600 м² зеркала воды (д. Висловка, площадка № 20)	2022-2033 гг.	689 335,42	ОБ, МБР, МБП
2	Строительство физкультурно-оздоровительного центра с двумя спортзалами 450 м², 144 м², бассейном 400 м² зеркала воды (с. Старый Буян, площадка № 7)	2022-2033 гг.	528 384,23	ОБ, МБР, МБП
3	Строительство физкультурно-оздоровительного центра со спортзалом 450 м², бассейном 400 м² зеркала воды (п. Жареный Бугор, площадка № 13)	2022-2033 гг.	437 322,92	ОБ, МБР, МБП
4	Строительство физкультурно-оздоровительного центра со спортзалом 450 м², бассейном 300 м² зеркала воды (с. Малая Царевщина, площадка № 27)	2022-2033 гг.	437 322,92	ОБ, МБР, МБП

Продолжение таблицы 4.1

№ п/п	Наименование мероприятия	Срок реализации	Объем финансирования на расчетный срок до 2033 г, тыс. руб.	Источник финансирования*
5	Строительство физкультурно-оздоровительного центра со спортзалом 450 м² (с. Екатериновка, площадка № 12)	2022-2033 гг.	182 122,62	ОБ, МБР, МБП
6	Строительство физкультурно-оздоровительного центра со спортзалом 450 м² (с. Городцовка, площадка № 16)	2022-2033 гг.	182 122,62	ОБ, МБР, МБП
Итого:			2 459 395,710	
Образование				
1	Реконструкция дошкольного образовательного учреждения на 100 мест (без увеличения мощности), с. Светлое поле, ул. Полевая, 1	2017-2025 гг.	471 845,00	ОБ
2	Строительство дошкольного образовательного учреждения на 25 мест (с. Молгачи, площадка № 22)	2022-2033 гг.	39 079,53	ОБ
3	Строительство дошкольного образовательного учреждения на 20 мест (с. Молгачи, площадка № 23)	2022-2033 гг.	31 263,62	ОБ
4	Строительство дошкольного образовательного учреждения на 20 мест (с. Молгачи, площадка № 24)	2022-2033 гг.	31 263,62	ОБ
5	Строительство дошкольного образовательного учреждения на 20 мест (д. Висловка, площадка № 19)	2022-2033 гг.	31 263,62	ОБ
6	Строительство дошкольного образовательного учреждения на 70 мест (д. Висловка, площадка № 20)	2022-2033 гг.	109 422,68	ОБ
7	Строительство дошкольного образовательного учреждения на 50 мест (д. Висловка, площадка № 21)	2022-2033 гг.	78 159,06	ОБ
8	Строительство дошкольного образовательного учреждения на 20 мест в существующей застройке (с. Екатериновка)	2022-2033 гг.	31 263,62	ОБ
9	Строительство дошкольного образовательного учреждения на 25 мест (с. Екатериновка, площадка № 11)	2022-2033 гг.	39 079,53	ОБ
10	Строительство дошкольного образовательного учреждения на 60 мест (с. Екатериновка, площадка № 12)	2022-2033 гг.	93 790,87	ОБ
11	Строительство дошкольного образовательного учреждения на 50 мест (д. Малиновый Куст, площадка № 10)	2022-2033 гг.	78 159,06	ОБ
12	Строительство дошкольного образовательного учреждения на 50 мест (с. Старый Буян, площадка № 6)	2022-2033 гг.	78 159,06	ОБ
13	Строительство дошкольного образовательного учреждения на 100 мест (с. Старый Буян, площадка № 7)	2022-2033 гг.	156 318,12	ОБ
14	Строительство дошкольного образовательного учреждения на 40 мест (с. Старый Буян, площадка № 8)	2022-2033 гг.	62 527,25	ОБ
15	Строительство дошкольного образовательного учреждения на 30 мест (с. Старый Буян, площадка № 9)	2022-2033 гг.	46 895,44	ОБ

Продолжение таблицы 4.1

№ п/п	Наименование мероприятия	Срок реализации	Объем финансирования на расчетный срок до 2033 г, тыс. руб.	Источник финансирования*
Образование				
16	Строительство дошкольного образовательного учреждения на 50 мест (п. Жареный Бугор, площадка № 13)	2022-2033 гг.	78 159,06	ОБ
17	Строительство дошкольного образовательного учреждения на 60 мест (п. Жареный Бугор, площадка № 15)	2022-2033 гг.	93 790,87	ОБ
18	Строительство дошкольного образовательного учреждения на 50 мест (с. Колодинка, площадка № 25)	2022-2033 гг.	78 159,06	ОБ
19	Строительство дошкольного образовательного учреждения на 40 мест (п. Городцовка, площадка № 16)	2022-2033 гг.	62 527,25	ОБ
20	Строительство дошкольного образовательного учреждения на 25 мест (п. Городцовка, площадка № 17)	2022-2033 гг.	39 079,53	ОБ
21	Строительство дошкольного образовательного учреждения на 40 мест (с. Малая Царевщина, сущ. застройка)	2022-2033 гг.	62 527,25	ОБ
22	Строительство дошкольного образовательного учреждения на 50 мест (с. Малая Царевщина, площадка № 27)	2022-2033 гг.	78 159,06	ОБ
23	Строительство дошкольного образовательного учреждения на 20 мест (с. Заглядовка, площадка № 26)	2022-2033 гг.	31 263,62	ОБ
24	Строительство дошкольного образовательного учреждения на 50 мест (д. Висловка, площадка № 21)	2022-2033 гг.	78 159,06	ОБ
25	Реконструкция Екатериновской средней образовательной школы на 200 мест, (с. Екатериновка, ул. Шоссейная, 25)	2017-2025 гг.	123 736,09	ОБ
26	Реконструкция Колодинской общей образовательной школы на 120 мест, (с. Колодинка, ул. Колодинская, 1)	2017-2026 гг.	109 963,03	ОБ
27	Реконструкция Старобуянской средней образовательной школы на 100 мест, (с. Старый Буян, ул. Дачная, 19)	2017-2026 гг.	104 922,61	ОБ
28	Строительство СОШ на 200 мест (п. Светлое поле, ул. Специалистов)	2022-2033 гг.	363 736,09	ОБ
29	Строительство СОШ на 100 мест (с. Молгачи, площадка № 22)	2022-2033 гг.	244 922,61	ОБ
30	Строительство СОШ на 160 мест (д. Висловка, площадка № 20)	2022-2033 гг.	328 025,26	ОБ
31	Строительство СОШ на 300 мест (д. Висловка, площадка № 21)	2022-2033 гг.	432 274,68	ОБ
32	Строительство СОШ на 120 мест (д. Малиновый Куст, площадка № 10)	2022-2033 гг.	269 963,03	ОБ
33	Строительство СОШ на 320 мест (с. Старый Буян, площадка № 7)	2022-2033 гг.	431 004,91	ОБ
34	Строительство СОШ на 400 мест (п. Жареный Бугор, площадка № 13)	2022-2033 гг.	471 035,48	ОБ
35	Строительство СОШ на 120 мест (п. Городцовка, площадка № 16)	2022-2033 гг.	269 963,03	ОБ

Продолжение таблицы 4.1

№ п/п	Наименование мероприятия	Срок реализации	Объем финансирования на расчетный срок до 2033 г, тыс. руб.	Источник финансирования*
Образование				
36	Строительство СОШ на 170 мест (с. Малая Царевщина, существующая застройка)	2022-2033 гг.	348 526,83	ОБ
Итого:			5 480 938,513	
Здравоохранение				
1	Строительство фельдшерско-акушерского пункта на участке площадью 0,1 га мощностью 36 посещений в смену (с. Молгачи, ул. Гагарина, 49а)	2022-2033 гг.	33 920,50	ОБ, МБР/ Министерство здравоохранения
2	Строительство фельдшерско-акушерского пункта на участке площадью 0,2 га мощностью 34 посещений в смену (с. Малая Царевщина, ул. Торговая, 56)	2022-2033 гг.	32 036,03	ОБ, МБР/ Министерство здравоохранения
3	Строительство фельдшерско-акушерского пункта на участке площадью 0,2 га мощностью 40 посещений в смену (с. Екатериновка, суц. застройка)	2022-2033 гг.	37 689,44	ОБ, МБР/ Министерство здравоохранения
4	Строительство фельдшерско-акушерского пункта на участке площадью 0,055 га мощностью 15 посещений в смену (с. Старый Буян, ул. Дачная, 21)	2022-2033 гг.	14 133,54	ОБ, МБР/ Министерство здравоохранения
5	Строительство фельдшерско-акушерского пункта на участке площадью 0,2 га мощностью 70 посещений в смену (с. Старый Буян, площадка № 7)	2022-2033 гг.	65 956,52	ОБ, МБР/ Министерство здравоохранения
6	Строительство фельдшерско-акушерского пункта на участке площадью 0,2 га мощностью 80 посещений в смену (п. Жареный Бугор, площадка № 13)	2022-2033 гг.	75 378,89	ОБ, МБР/ Министерство здравоохранения
7	Строительство фельдшерско-акушерского пункта на участке площадью 0,2 га мощностью 60 посещений в смену (д. Висловка, площадка № 21)	2022-2033 гг.	56 534,16	ОБ, МБР/ Министерство здравоохранения
8	Строительство фельдшерско-акушерского пункта на участке площадью 0,2 га мощностью 30 посещений в смену (д. Висловка, площадка № 20)	2022-2033 гг.	28 267,08	ОБ, МБР/ Министерство здравоохранения
9	Строительство фельдшерско-акушерского пункта на участке площадью 0,2 га мощностью 20 посещений в смену (с. Колодинка, площадка № 25)	2022-2033 гг.	18 844,72	ОБ, МБР/ Министерство здравоохранения
10	Строительство фельдшерско-акушерского пункта на участке площадью 0,2 га мощностью 25 посещений в смену (п. Городцовка, площадка № 16)	2022-2033 гг.	23 555,90	ОБ, МБР/ Министерство здравоохранения

Продолжение таблицы 4.1

№ п/п	Наименование мероприятия	Срок реализации	Объем финансирования на расчетный срок до 2033 г, тыс. руб.	Источник финансирования*
Здравоохранение и социальное обслуживание				
11	Строительство фельдшерско-акушерского пункта на участке площадью 0,2 га мощностью 40 посещений в смену (п. Светлое поле, площадка № 2, ул. № 2)	2022-2033 гг.	37 689,44	ОБ, МБР/ Министерство здравоохранения
12	Строительство фельдшерско-акушерского пункта на участке площадью 0,2 га мощностью 20 посещений в смену (д. Малиновый Куст, площадка № 10)	2022-2033 гг.	18 844,72	ОБ, МБР/ Министерство здравоохранения
13	Строительство офиса врача общей практики на участке 0,2 га мощностью 30 посещений в смену (с. Старый Буян)	2022-2033 гг.	28 267,08	ОБ, МБР/ Министерство здравоохранения
14	Строительство аптеки на участке площадью 0,2 га (с. Старый Буян, площадка № 6)	2022-2033 гг.	по проекту	ВИ
15	Строительство аптеки на участке площадью 0,2 га п. Жареный Бугор, площадка № 13)	2022-2033 гг.	по проекту	ВИ
16	Строительство аптеки на участке площадью 0,2 га (с. Малая Царевщина, площадка № 27)	2022-2033 гг.	по проекту	ВИ
17	Строительство аптеки на участке площадью 0,1 га (с. Киндяково, ул. Озерная)	2022-2033 гг.	по проекту	ВИ
18	Строительство аптеки на участке площадью 0,1 га (с. Заглядовка, ул. Бр. Красавиных)	2022-2033 гг.	по проекту	ВИ
19	Строительство аптеки на участке площадью 0,1 га (с. Ветлянка, сущ. застройка, ул. № 1)	2022-2033 гг.	по проекту	ВИ
20	Строительство аптеки на участке площадью 0,1 га (д. Висловка, площадка № 19)	2022-2033 гг.	по проекту	ВИ
21	Реконструкция ГБУ социального обслуживания площадью 280 м ² мощностью 20 посещений в смену, на 4 рабочих места (п. Светлое поле, ул. Советская, 3)	2017-2026 гг.	по проекту	ОБ, МБР / Министерство здравоохранения
Итого:			472 198,03	
Бытовое обслуживание				
1	Строительство предприятия бытового обслуживания на 8 рабочих мест с прачечной на 40 кг белья/сутки, баней на 15 мест (с. Светлое поле, площадка № 2)	2022-2033 гг.	22 314,98	МБР, МБП, ВИ / Администрация сельского поселения
2	Строительство предприятия бытового обслуживания на 8 рабочих мест с прачечной на 40 кг белья в сутки и баней на 15 мест (с. Молгачи, площадка № 22)	2022-2033 гг.	22 314,98	МБР, МБП, ВИ / Администрация сельского поселения
3	Строительство предприятия бытового обслуживания на 8 рабочих мест с прачечной на 100 кг белья/сутки и баней на 30 мест (д. Висловка, площадка № 20)	2022-2033 гг.	38 305,88	МБР, МБП, ВИ / Администрация сельского поселения

Продолжение таблицы 4.1

№ п/п	Наименование мероприятия	Срок реализации	Объем финансирования на расчетный срок до 2033 г, тыс. руб.	Источник финансирования*
Бытовое обслуживание				
4	Строительство предприятия бытового обслуживания на 5 рабочих мест с прачечной на 40 кг белья в сутки (п. Городцовка, площадка № 16)	2022-2033 гг.	35 086,70	МБР, МБП, ВИ / Администрация сельского поселения
5	Строительство предприятия бытового обслуживания на 9 рабочих мест с прачечной на 40 кг белья в сутки и баней на 16 мест (с. Екатериновка, площадка № 12)	2022-2033 гг.	24 002,02	МБР, МБП, ВИ / Администрация сельского поселения
6	Строительство предприятия бытового обслуживания на 4 рабочих мест д. Малиновый Куст, площадка № 10)	2022-2033 гг.	4 292,24	МБР, МБП, ВИ / Администрация сельского поселения
7	Строительство предприятия бытового обслуживания на 10 рабочих мест с прачечной на 100 кг белья в сутки и баней на 30 мест (с. Старый Буян, площадка № 7)	2022-2033 гг.	40 452,00	МБР, МБП, ВИ / Администрация сельского поселения
8	Строительство предприятия бытового обслуживания на 10 рабочих мест с прачечной на 100 кг белья в сутки и баней на 30 мест (п. Жареный Бугор, площадка № 13)	2022-2033 гг.	40 452,00	МБР, МБП, ВИ / Администрация сельского поселения
9	Строительство предприятия бытового обслуживания на 4 рабочих мест с прачечной на 40 кг белья в сутки (с. Колодинка, ул. Колодинская)	2022-2033 гг.	8 813,04	МБР, МБП, ВИ / Администрация сельского поселения
10	Строительство предприятия бытового обслуживания на 7 рабочих мест с прачечной на 40 кг белья в сутки и баней на 15 мест (с. Малая Царевщина, площадка № 27)	2022-2033 гг.	21 241,92	МБР, МБП, ВИ / Администрация сельского поселения
Итого:			257 275,76	
Предприятия торговли, общественного питания				
1	Строительство магазинов общей торговой площадью 230 м ² (с. Светлое поле, ул. Дачная, площадки №№ 2, 3, 4)	2022-2033 гг.	по проекту	ВИ
2	Строительство магазинов общей торговой площадью 450 м ² (с. Молгачи, ул. Полевая, ул. Гагарина, площадка № 23)	2022-2033 гг.	по проекту	ВИ
3	Строительство магазинов общей торговой площадью 1550 м ² (д. Висловка, площадки №№ 19-21)	2022-2033 гг.	по проекту	ВИ
4	Строительство магазинов общей торговой площадью 65 м ² (с. Ветлянка, площадка № 18)	2022-2033 гг.	по проекту	ВИ
5	Строительство магазинов общей торговой площадью 400 м ² (с.Екатериновка, площадки №№ 11, 12)	2022-2033 гг.	по проекту	ВИ
6	Строительство магазинов общей торговой площадью 250 м ² (д. Малиновый Куст, ул. Дачная, площадка № 10)	2022-2033 гг.	по проекту	ВИ

№ п/п	Наименование мероприятия	Срок реализации	Объем финансирования на расчетный срок до 2033 г, тыс. руб.	Источник финансирования*
7	Строительство магазинов общей торговой площадью 1000 м² (с. Старый Буян, ул. Центральная, площадки №№ 6-8)	2022-2033 гг.	по проекту	ВИ
8	Строительство магазинов общей торговой площадью 1050 м² (п. Жареный Бугор, площадки №№ 13-15)	2022-2033 гг.	по проекту	ВИ
9	Строительство магазинов общей торговой площадью 225 м² (с. Колодинка, ул. Колодинская, площадка № 25)	2022-2033 гг.	по проекту	ВИ
10	Строительство магазинов общей торговой площадью 300 м² (п. Городцовка, площадка № 16)	2022-2033 гг.	по проекту	ВИ
11	Строительство магазинов общей торговой площадью 300 м² (с. Малая Царевщина)	2022-2033 гг.	по проекту	ВИ
12	Строительство магазина торговой площадью 25 м² (с. Киндяково, ул. Озерная)	2022-2033 гг.	по проекту	ВИ
13	Строительство магазинов общей торговой площадью 100 м² (с. Заглядовка, сущ. застройка, площадка № 26)	2022-2033 гг.	по проекту	ВИ
14	Строительство кафе на 200 мест для посетителей (д. Висловка, площадки №№ 20-21)	2022-2033 гг.	по проекту	ВИ
15	Строительство кафе на 40 мест для посетителей (д. Малиновый Куст, площадка № 10)	2022-2033 гг.	по проекту	ВИ
16	Строительство кафе на 185 мест для посетителей (с. Старый Буян, площадки №№ 6-8)	2022-2033 гг.	по проекту	ВИ
17	Строительство кафе на 275 мест для посетителей (п. Жареный Бугор площадки №№ 13,15)	2022-2033 гг.	по проекту	ВИ
18	Строительство кафе на 40 мест для посетителей (с. Колодинка)	2022-2033 гг.	по проекту	ВИ
19	Строительство кафе на 50 мест для посетителей (п. Городцовка площадка № 16)	2022-2033 гг.	по проекту	ВИ
20	Строительство кафе на 75 мест для посетителей (с. Малая Царевщина)	2022-2033 гг.	по проекту	ВИ
Организации и учреждения управления				
1	Строительство здания администрации с.п. Светлое поле на участке площадью 0,15 га (п. Светлое поле, ул. Совхозная)	2022-2033 гг.	136 454,22	ОБ, МБР, МБП/ Администрация сельского поселения
2	Строительство здания администрации с.п. Светлое поле на участке площадью 0,4 га для размещения банка на 3 окна, почты на 1 окно, узла связи на 2 рабочих места (д. Висловка, площадка № 20)	2022-2033 гг.	363 877,92	ОБ, МБР, МБП/ Администрация сельского поселения

Продолжение таблицы 4.1

№ п/п	Наименование мероприятия	Срок реализации	Объем финансирования на расчетный срок до 2033 г, тыс. руб.	Источник финансирования*
Организации и учреждения управления				
3	Строительство здания администрации с.п. Светлое поле на участке площадью 0,3 га для размещения банка на 1 окно, почты на 1 окно, узла связи на 1 рабочее место (с. Екатериновка, площадка № 12)	2022-2033 гг.	272 908,44	ОБ, МБР, МБП/ Администрация сельского поселения
4	Строительство здания администрации с.п. Светлое поле на участке площадью 0,4 га для размещения банка на 3 окна, почты на 1 окно, узла связи на 2 рабочих места (п. Жареный Бугор, площадка № 13)	2022-2033 гг.	136 454,22	ОБ, МБР, МБП/ Администрация сельского поселения
5	Строительство здания администрации с.п. Светлое поле на участке площадью 0,2 га для размещения банка на 1 окно, почты на 1 окно, узла связи на 1 рабочее место (с. Колодинка, ул. Новая)	2022-2033 гг.	181 938,96	ОБ, МБР, МБП/ Администрация сельского поселения
6	Строительство здания администрации с.п. Светлое поле на участке площадью 0,2 га для размещения банка на 1 окно, почты на 1 окно, узла связи на 1 рабочее место (п. Городцовка, площадка № 16)	2022-2033 гг.	181 938,96	ОБ, МБР, МБП/ Администрация сельского поселения
7	Строительство здания администрации с.п. Светлое поле на участке площадью 0,2 га для размещения банка на 1 окно, почты на 1 окно, узла связи на 1 рабочее место (с. Малая Царевщина, площадка № 27)	2022-2033 гг.	181 938,96	ОБ, МБР, МБП/ Администрация сельского поселения
8	Строительство здания администрации с.п. Светлое поле на участке площадью 0,2 га для размещения банка на 1 окно, почты на 1 окно, узла связи на 1 рабочее место (д. Малиновый Куст, площадка № 10)	2022-2033 гг.	181 938,96	ОБ, МБР, МБП/ Администрация сельского поселения
Итого:			1 637 450,64	
Общий объем финансирования Программы:			16 447 643,843	
в том числе: реконструкция			1 138 405,539	
строительство			15 309 238,304	

*ФБ – федеральный бюджет, ОБ – областной бюджет, МБР – местный бюджет Красноярского района, МБП – местный бюджет сельского поселения Светлое поле, ВИ – внебюджетные источники.

Примечание: объем инвестиций необходимо уточнять по факту принятия решения о строительстве или реконструкции каждого объекта в индивидуальном порядке, кроме того, объем средств будет уточняться после доведения лимитов бюджетных обязательств из бюджетов всех уровней на очередной финансовый год и плановый период.

5 ОЦЕНКА СОЦИАЛЬНО-ЭКОНОМИЧЕСКОЙ ЭФФЕКТИВНОСТИ МЕРОПРИЯТИЙ ПРОГРАММЫ

Оценка результативности и эффективности Программы осуществляется по следующим направлениям:

- оценка степени достижения запланированных результатов, выраженных целевыми контрольными показателями по стратегическому направлению (для этого фактически достигнутые значения показателей сопоставляются с их плановыми значениями);
- оценка степени выполнения запланированных мероприятий в установленные сроки (выявления степени исполнения плана по реализации программы (подпрограммы) проводится сравнение фактических сроков реализации мероприятий с запланированными, а также сравнение фактически полученных результатов с ожидаемыми);
- оценка степени достижения целевых индикаторов и контрольных показателей по каждому из приоритетных направлений развития в корреспонденции с объемом фактически произведенных затрат на реализацию мероприятий (для выявления степени достижения запланированного уровня затрат, фактические затраты на реализацию программы (подпрограммы) в отчетном году сопоставляются с их плановыми значениями);
- оценка эффективности предоставления государственной и муниципальной поддержки с точки зрения реализации государственной политики и достижения поставленных целей (осуществляется Министерством образования и науки Российской Федерации в установленном Правительством РФ порядке, высшими органами управления Самарской области в установленном ими порядке, а также органами местного самоуправления сельского поселения Светлое поле).

При оценке результативности используются контрольные целевые показатели, обеспечивающие измеримость поставленных целей и задач, при их выборе учитывается взаимосвязь поставленных стратегических целей и задач с количественными целевыми показателями по каждому приоритетному направлению социально-экономического развития.

В качестве основных индикаторов изменения социально-экономического положения муниципального образования в результате реализации программных мероприятий, количественно характеризующих ход ее реализации по каждому приоритетному направлению развития, приняты показатели, установленные: Указом Президента Российской Федерации от 28 апреля 2008 г. №607 «Об оценке эффективности деятельности органов местного самоуправления городских округов и муниципальных районов», Распоряжением Правительства РФ от 11 сентября 2008 г. № 1313-р о

реализации Указа, рекомендации по разработке программы развития социальной инфраструктуры.

Основные прогнозные показатели развития социальной инфраструктуры сельского поселения Светлое поле на 2017 год и период 2018 – 2033 гг. приведены в таблице 5.1.

Таблица 5.1 – Основные прогнозные показатели развития социальной инфраструктуры сельского поселения Светлое поле

№ п/п	Наименование показателя	Единица измерения	На начало разработки Программы	На расчетный срок строительства
			2017 г.	2033 г.
Объекты учебно-образовательного назначения				
1	Детские дошкольные учреждения	место	163	1 058
2	Образовательные школы	учащиеся	420	2 310
Объекты здравоохранения, социального обслуживания				
3	ФАП	объект / посещений в смену	5 / 130	15 / 500
4	ОВОП		- / -	1 / 30
5	Учреждения социального обслуживания	объект	1	1
6	Аптеки	объект / мест обл.	1 / 1	7 / 10
7	Коррекционная школа-интернат	объект / мест	1 / 160	1 / 160
Объекты спортивного назначения				
5	Плоскостные спортивные сооружения	га	4,78	4,78
6	Спортивные залы	м²	-	3 186
7	Бассейны крытые и открытые общего пользования	м² зеркала воды	-	1 700
Объекты культурно-досугового назначения				
8	Клубы	посетит. место	208	6 268
9	Библиотеки	тыс.ед.хранения/чит. мест	7,5 / -	173,6 / 164
Прочие объекты инфраструктуры				
10	Магазины	м ² торговой площади	618	6 113
11	Предприятия общественного питания	мест	35	860
12	Предприятия бытового обслуживания	мест для посещ. (баня)	-	150
		кг белья/см. (прачечная)	-	540
13	Банки	объект / опер. окно	1 / 3	8 / 14
14	Почта и отделение связи	объект	1	10
15	Административные здания	объект	1	9
16	Гостиницы	объект / мест	2 / 71	2 / 71
17	Центр спорта и отдыха «Склон»	объект / площадь, м²	1 / 2 500	1 / 2 500
18	Базы отдыха, пансионаты, оздоровительные лагеря	объект / площадь участка, га	9 / 77,394	9 / 77,394

6 МЕХАНИЗМ РЕАЛИЗАЦИИ ПРОГРАММЫ

6.1 Ответственные за реализацию Программы

Система управления Программой и контроль над ходом ее выполнения определяется в соответствии с требованиями, определенными действующим законодательством.

Механизм реализации Программы базируется на принципах четкого разграничения полномочий и ответственности всех исполнителей программы.

Управление реализацией Программы осуществляет заказчик – Администрация сельского поселения Светлое поле.

Координатором реализации Программы является Администрация сельского поселения Светлое поле, которая осуществляет текущее управление программой, мониторинг и подготовку ежегодного отчета об исполнении Программы.

Координатор Программы является ответственным за реализацию Программы.

6.2 План-график работ по реализации Программы

Сроки реализации инвестиционных проектов, включенных в Программу, должны соответствовать срокам, определенным в Программах инвестиционных проектов.

Реализация программы осуществляется на расчетный срок – до 2033 года.

6.3 Порядок предоставления отчетности по выполнению Программы

Предоставление отчетности по выполнению мероприятий Программы осуществляется в рамках мониторинга.

Целью мониторинга Программы сельского поселения Светлое поле является регулярный контроль ситуации в сфере социальной инфраструктуры, а также анализ выполнения мероприятий по модернизации и развитию объектов социальной инфраструктуры, предусмотренных Программой.

Мониторинг Программы комплексного развития социальной инфраструктуры включает следующие этапы:

1. Периодический сбор информации о результатах выполнения мероприятий Программы, а также информации о состоянии и развитии социальной инфраструктуры поселения.
2. Анализ данных о результатах планируемых и фактически проводимых преобразований в сфере социальной инфраструктуры.

Мониторинг Программы сельского поселения предусматривает сопоставление и сравнение значений показателей во временном аспекте. Анализ проводится путем сопоставления показателя за отчетный период с аналогичным показателем за предыдущий (базовый) период.

6.4 Порядок корректировки Программы

По ежегодным результатам мониторинга осуществляется своевременная корректировка Программы. Решение о корректировке Программы принимается Администрацией сельского поселения Светлое поле по итогам ежегодного рассмотрения отчета о ходе реализации Программы или по представлению Главы сельского поселения Светлое поле.

7 Целевые показатели

Целевые показатели программы комплексного развития социальной инфраструктуры сельского поселения Светлое поле приведены в приложение 1.

Целевые показатели программы оценивались исходя из фактических показателей по каждому виду объектов социальной инфраструктуры:

1. Культура.
2. Физическая культура и спорт.
3. Образование.
4. Здравоохранение.
5. Социальное обслуживание.

ПРИЛОЖЕНИЯ

**Целевые показатели Программы развития социальной инфраструктуры сельского поселения Светлое поле
муниципального района Красноярский Самарской области**

№ п/п	Целевые показатели	Единица измерения	2017 г.	2018 г.	2019 г.	2020 г.	2021 г.	2022-2033 гг.
Культура								
1	Количество учреждений культуры	ед.	5	5	5	5	5	18
2	Количество объектов памятников истории и культуры	ед.	23	23	23	23	23	23
3	Уровень фактической обеспеченности населения сельского поселения учреждениями культуры	%	65,0	65,0	62,0	60,0	58,0	100,0
Физическая культура и спорт								
1	Количество учреждений физической культуры и спорта	ед.	4	4	4	4	4	10
2	Уровень фактической обеспеченности спортивными залами в сельском поселение от нормативной потребности	%	0,00	0,00	0,00	0,00	0,00	100,0
3	Уровень фактической обеспеченности плоскостными спортивными сооружениями в сельском поселение от нормативной потребности	%	73,2	73,2	73,2	75,0	75,0	100,0
Образование								
1	Количество муниципальных учреждений дошкольного образования	ед.	3	3	3	3	3	24
2	Количество резервных мест в муниципальных учреждениях дошкольного образования	ед.	-	-	-	-	-	30
3	Доля детей в возрасте 1 - 6 лет, получающих дошкольную образовательную услугу и (или) услугу по их содержанию в муниципальных дошкольных образовательных учреждениях, в общей численности детей 1 - 6 лет	%	10,5	10,5	10,5	10,5	10,5	70,0
4	Количество муниципальных общеобразовательных учреждений	ед.	3	3	3	3	3	12
5	Количество резервных мест в муниципальных общеобразовательных учреждениях	ед.	200	200	186	162	130	250

Продолжение таблицы № 1

№ п/п	Целевые показатели	Единица измерения	2017 г.	2018 г.	2019 г.	2020 г.	2021 г.	2022-2033 гг.
Образование								
6	Доля детей, охваченных муниципальными программами дополнительного образования и воспитания (в общей численности детей в возрасте 5-18 лет)	%	11,3	11,3	11,3	13,2	13,2	26,0
7	Доля выпускников муниципальных общеобразовательных учреждений, сдавших единый государственный экзамен (ЕГЭ) по русскому языку и математике (в общей численности выпускников муниципальных общеобразовательных учреждений, сдавших ЕГЭ по данным предметам)	%	100,0	100,0	100,0	100,0	100,0	100,0
Здравоохранение								
1	Количество учреждений здравоохранения	ед.	5	5	5	5	5	13
2	Стационарная медицинская помощь, число койко-дней на 1 жителя	ед.	-	-	-	-	-	-
3	Скорая медицинская помощь, число вызовов на 1 жителя	ед.	н/д	н/д	н/д	н/д	н/д	н/д
4	Средняя продолжительность жизни	лет	72	72	72	72	72	73
5	Уровень смертности на 1000 чел. населения	случаев	н/д	н/д	н/д	н/д	н/д	н/д
Социальное обслуживание								
1	Количество учреждений социального обслуживания	ед.	2	2	2	2	2	2
2	Уровень фактической обеспеченности объектами социального обслуживания в сельском поселении от нормативной потребности	%	70,0	70,0	70,0	70,0	80,0	80,0

**Мероприятия Программы развития социальной инфраструктуры сельского поселения Светлое поле
муниципального района Красноярский Самарской области**

№	Наименование программного мероприятия	Источники финансирования / Основные исполнители	Срок исполнения	Всего на период реализации Программы, тыс. руб.	Объем финансирования по годам (тыс. руб.)						Ожидаемые результаты
					2017 г.	2018 г.	2019 г.	2020 г.	2021 г.	2022-2033 гг.	
Культура											
1	Организация досуга детей и подростков: проведение дней молодежи, дней защиты детей, уличных и настольных игр	Бюджет сельского поселения/Администрация с.п. Светлое поле	ежегодно	765,00	45,00	45,00	45,00	45,00	45,00	540,00	Стимулирование различных форм самоорганизации молодежи; формирование позитивной молодежной культуры
2	Организация досуга населения: проведение дней матери, дней пожилого человека, дней инвалида	Бюджет сельского поселения/Администрация с.п. Светлое поле	ежегодно	153,00	9,00	9,00	9,00	9,00	9,00	108,00	Стимулирование различных форм самоорганизации населения
3	Организация досуга населения: празднование нового года, 23 февраля, 8 марта, 9 мая	Бюджет сельского поселения/Администрация с.п. Светлое поле	ежегодно	612,00	36,00	36,00	36,00	36,00	36,00	432,00	Стимулирование различных форм самоорганизации населения
4	Вовлечение населения в проекты, связанные с развитием культуры, вовлечением объектов историко-культурного наследия в сферу развития сельского поселения	Бюджет сельского поселения/Администрация с.п. Светлое поле	ежегодно	85,00	5,00	5,00	5,00	5,00	5,00	60,00	Формирование гражданско-патриотического мировоззрения населения, привлечение населения к участию в общественных преобразованиях
5	Содействие реализации творческого потенциала населения сельского поселения, проведение дней поселка	Бюджет сельского поселения/Администрация с.п. Светлое поле	ежегодно	238,00	14,00	14,00	14,00	14,00	14,00	168,00	Повышение социальной и творческой активности населения
6	Реконструкция библиотеки с увеличением книжного фонда до 6 тыс. ед. хранения, организацией 6 читательских мест с выходом в интернет (с. Малая Царевщина, ул. Набережная, 26)	ОБ, МБП, МБР / Администрация с.п. Светлое поле	2018-2023 гг.	65 476,55	-	-	-	-	-	65 476,55	Повышение социальной и творческой активности населения

Продолжение таблицы 2

№	Наименование программного мероприятия	Источники финансирования* / Основные исполнители	Срок исполнения	Всего на период реализации Программы, тыс. руб.	Объем финансирования по годам (тыс. руб.)						Ожидаемые результаты
					2017 г.	2018 г.	2019 г.	2020 г.	2021 г.	2022-2033 гг.	
Культура											
7	Реконструкция библиотеки с увеличением книжного фонда до 14 тыс. ед. хранения, организацией 13 читательских мест с выходом в интернет (с. Екатериновка, ул. Шоссейная, 46)	ОБ, МБП, МБР / Администрация с.п. Светлое поле	2017-2023 гг.	65 638,74	-	-	-	-	-	65 638,74	Увеличение объема услуг, предоставляемых учреждениями культуры в соответствии с интересами и потребностями населения.
8	Реконструкция библиотеки с увеличением книжного фонда до 30 тыс. ед. хранения, организацией 28 читательских мест с выходом в интернет (с. Старый Буян, ул. Центральная, 104)	ОБ, МБП, МБР / Администрация с.п. Светлое поле	2017-2025 гг.	65 986,29	-	-	-	-	-	65 986,29	Увеличение объема услуг, предоставляемых учреждениями культуры в соответствии с интересами и потребностями населения.
9	Реконструкция библиотеки с книжным фондом 5 тыс. ед. хранения, организацией 5 читательских мест с выходом в интернет (с. Светлое поле, ул. Советская, 5/10)	ОБ, МБП, МБР / Администрация с.п. Светлое поле	2017-2025 гг.	65 453,38	-	-	-	-	-	65 453,38	Увеличение объема услуг, предоставляемых учреждениями культуры в соответствии с интересами и потребностями населения.
10	Реконструкция библиотеки с книжным фондом 2 тыс. ед. хранения, организацией 1 читательского места с выходом в интернет (с. Молгачи, ул. Гагарина, 108/1)	ОБ, МБП, МБР / Администрация с.п. Светлое поле	2017-2025 гг.	65 383,87	-	-	-	-	-	65 383,87	Увеличение объема услуг, предоставляемых учреждениями культуры в соответствии с интересами и потребностями населения.
11	Строительство культурно-досугового центра с залом на 500 мест библиотекой 14 тыс. ед. хранения, 13 чит. мест (п. Светлое поле, в границах ул. Полевая, ул. Совхозная, ул. № 1)	ОБ, МБП, МБР / Администрация с.п. Светлое поле	2022-2033 гг.	546 110,68	-	-	-	-	-	546 110,68	Увеличение объема услуг, предоставляемых учреждениями культуры в соответствии с интересами и потребностями населения.

Продолжение таблицы 2

№	Наименование программного мероприятия	Источники финансирования* / Основные исполнители	Срок исполнения	Всего на период реализации Программы, тыс. руб.	Объем финансирования по годам (тыс. руб.)						Ожидаемые результаты
					2017 г.	2018 г.	2019 г.	2020 г.	2021 г.	2022-2033 гг.	
Культура											
12	Строительство культурно-досугового центра с залом на 460 мест библиотекой 13 тыс. ед. хранения, 12 чит. мест (с. Молгачи, площадка № 23)	ОБ, МБП, МБР / Администрация с.п. Светлое поле	2022-2033 гг.	502 421,82	-	-	-	-	-	502 421,82	Увеличение объема услуг, предоставляемых учреждениями культуры в соответствии с интересами и потребностями населения.
13	Строительство культурно-досугового центра с залом на 450 мест библиотекой 15 тыс. ед. хранения, 15 чит. мест (д. Висловка, площадка № 20)	ОБ, МБП, МБР / Администрация с.п. Светлое поле	2022-2033 гг.	491 499,61	-	-	-	-	-	491 499,61	Увеличение объема услуг, предоставляемых учреждениями культуры в соответствии с интересами и потребностями населения.
14	Строительство культурно-досугового центра с залом на 950 мест (с. Екатериновка, площадка № 12)	ОБ, МБП, МБР / Администрация с.п. Светлое поле	2022-2033 гг.	837 610,28	-	-	-	-	-	837 610,28	Увеличение объема услуг, предоставляемых учреждениями культуры в соответствии с интересами и потребностями населения.
15	Строительство культурно-досугового центра с залом на 300 мест библиотекой 6,3 тыс. ед. хранения, 6 чит. мест (д. Малиновый Куст, площадка № 10)	ОБ, МБП, МБР / Администрация с.п. Светлое поле	2022-2033 гг.	327 666,41	-	-	-	-	-	327 666,41	Увеличение объема услуг, предоставляемых учреждениями культуры в соответствии с интересами и потребностями населения.
16	Строительство культурно-досугового центра с залом на 900 мест (с. Старый Буян, площадка № 7)	ОБ, МБП, МБР / Администрация с.п. Светлое поле	2022-2033 гг.	782 999,22	-	-	-	-	-	782 999,22	Увеличение объема услуг, предоставляемых учреждениями культуры в соответствии с интересами и потребностями населения.

Продолжение таблицы 2

№	Наименование программного мероприятия	Источники финансирования* / Основные исполнители	Срок исполнения	Всего на период реализации Программы, тыс. руб.	Объем финансирования по годам (тыс. руб.)						Ожидаемые результаты
					2017 г.	2018 г.	2019 г.	2020 г.	2021 г.	2022-2033 гг.	
Культура											
17	Строительство культурно-досугового центра с залом на 850 мест библиотекой 28,5 тыс. ед. хранения, 26 чит. мест (п. Жареный Бугор, площадка № 13)	ОБ, МБП, МБР / Администрация с.п. Светлое поле	2022-2033 гг.	728 388,15	-	-	-	-	-	728 388,15	Увеличение объема услуг, предоставляемых учреждениями культуры в соответствии с интересами и потребностями населения.
18	Строительство культурно-досугового центра с залом на 300 мест библиотекой 6,5 тыс. ед. хранения, 6 чит. мест (с. Колодинка, ул. Новая)	ОБ, МБП, МБР / Администрация с.п. Светлое поле	2022-2033 гг.	127 666,41	-	-	-	-	-	127 666,41	Увеличение объема услуг, предоставляемых учреждениями культуры в соответствии с интересами и потребностями населения.
19	Строительство культурно-досугового центра с залом на 350 мест библиотекой 8,7 тыс. ед. хранения, 8 чит. мест (п. Городцовка, площадка № 16)	ОБ, МБП, МБР / Администрация с.п. Светлое поле	2022-2033 гг.	382 277,47	-	-	-	-	-	382 277,47	Увеличение объема услуг, предоставляемых учреждениями культуры в соответствии с интересами и потребностями населения.
20	Строительство культурно-досугового центра с залом на 150 мест библиотекой 2,6 тыс. ед. хранения, 3 чит. мест (с. Заглядовка, площадка № 26)	ОБ, МБП, МБР / Администрация с.п. Светлое поле	2022-2033 гг.	163 833,20	-	-	-	-	-	163 833,20	Увеличение объема услуг, предоставляемых учреждениями культуры в соответствии с интересами и потребностями населения.
21	Строительство культурно-досугового центра с залом на 450 мест библиотекой 15 тыс. ед. хранения, 15 чит. мест (д. Висловка, площадка № 21)	ОБ, МБП, МБР / Администрация с.п. Светлое поле	2022-2033 гг.	491 499,61	-	-	-	-	-	491 499,61	Увеличение объема услуг, предоставляемых учреждениями культуры в соответствии с интересами и потребностями населения.

Продолжение таблицы 2

№	Наименование программного мероприятия	Источники финансирования* / Основные исполнители	Срок исполнения	Всего на период реализации Программы, тыс. руб.	Объем финансирования по годам (тыс. руб.)						Ожидаемые результаты
					2017 г.	2018 г.	2019 г.	2020 г.	2021 г.	2022-2033 гг.	
Культура											
22	Строительство культурно-досугового центра с залом на 400 мест библиотекой 7 тыс. ед. хранения, 7 чит. мест (с. Малая Царевщина, площадка № 27)	ОБ, МБП, МБР / Администрация с.п. Светлое поле	2022-2033 гг.	436 888,54	-	-	-	-	-	436 888,54	Увеличение объема услуг, предоставляемых учреждениями культуры в соответствии с интересами и потребностями населения.
23	Строительство культурно-досугового центра с кинозалом и конюшней на 5 тыс. голов лошадей, площадь участка 8,53 га (с. Малая Царевщина, Промышленная зона, д. 5)	ОБ, МБП, МБР / Администрация с.п. Светлое поле	2022-2033 гг.	по проекту	-	-	-	-	-	по проекту	Увеличение объема услуг, предоставляемых учреждениями культуры в соответствии с интересами и потребностями населения.
Итого:				6 148 653,19	109,00	109,00	109,00	109,00	109,00	6 148 108,19	
Физическая культура и спорт											
1	Организация и проведение спортивных и физкультурно-массовых мероприятий среди молодежи, подростков, трудовых коллективов	Бюджет сельского поселения /Администрация с.п. Светлое поле	ежегодно	680,00	40,00	40,00	40,00	40,00	40,00	480,00	Повышение социальной и спортивной активности населения
2	Организация и проведение Спартакиады среди работников органов исполнительной и законодательной власти, государственных и муниципальных учреждений	Бюджет сельского поселения /Администрация с.п. Светлое поле	ежегодно	340,00	20,00	20,00	20,00	20,00	20,00	240,00	Увеличение количества победителей и призеров
3	Улучшение и дальнейшее развитие материально-спортивной базы спортивных объектов	Бюджет сельского поселения /Администрация с.п. Светлое поле	ежегодно	1 130,00	45,00	45,00	60,00	70,00	70,00	840,00	Увеличение объема услуг, предоставляемых спортивными учреждениями в соответствии с интересами и потребностями населения

Продолжение таблицы 2

№	Наименование программного мероприятия	Источники финансирования* / Основные исполнители	Срок исполнения	Всего на период реализации Программы, тыс. руб.	Объем финансирования по годам (тыс. руб.)						Ожидаемые результаты
					2017 г.	2018 г.	2019 г.	2020 г.	2021 г.	2022-2033 гг.	
Физическая культура и спорт											
4	Приобретение спортивной экипировки для сборных команд, наградной атрибутики	Бюджет сельского поселения /Администрация с.п. Светлое поле	ежегодно	635,00	25,00	25,00	25,00	40,00	40,00	480,00	Стимулирование развития физической культуры и спорта
5	Строительство физкультурно-оздоровительного центра с двумя спортзалами 648 м², 144 м², бассейном 600 м² зеркала воды (д. Висловка, площадка № 20)	ОБ, МБР, МБП	2022-2033 гг.	689 335,42	-	-	-	-	-	689 335,42	Увеличение объема услуг, предоставляемых спортивными учреждениями в соответствии с растущими потребностями населения
6	Строительство физкультурно-оздоровительного центра с двумя спортзалами 450 м², 144 м², бассейном 400 м² зеркала воды (с. Старый Буян, площадка № 7)	ОБ, МБР, МБП	2022-2033 гг.	528 384,23	-	-	-	-	-	528 384,23	
7	Строительство физкультурно-оздоровительного центра со спортзалом 450 м², бассейном 400 м² зеркала воды (п. Жареный Бугор, площадка № 13)	ОБ, МБР, МБП	2022-2033 гг.	437 322,92	-	-	-	-	-	437 322,92	
8	Строительство физкультурно-оздоровительного центра со спортзалом 450 м², бассейном 300 м² зеркала воды (с. Малая Царевщина, площадка № 27)	ОБ, МБР, МБП	2022-2033 гг.	437 322,92	-	-	-	-	-	437 322,92	Увеличение объема услуг, предоставляемых спортивными учреждениями в соответствии с растущими потребностями населения
9	Строительство физкультурно-оздоровительного центра со спортзалом 450 м² (с. Екатериновка, площадка № 12)	ОБ, МБР, МБП	2022-2033 гг.	182 122,62	-	-	-	-	-	182 122,62	Увеличение объема услуг, предоставляемых спортивными учреждениями в соответствии с растущими потребностями населения
10	Строительство физкультурно-оздоровительного центра со спортзалом 450 м² (с. Городцовка, площадка № 16)	ОБ, МБР, МБП	2022-2033 гг.	182 122,62	-	-	-	-	-	182 122,62	
Итого:				2 459 395,71	130,00	130,00	145,00	170,00	170,00	2 458 650,71	

Продолжение таблицы 2

№	Наименование программного мероприятия	Источники финансирования */ Основные исполнители	Срок исполнения	Всего на период реализации Программы, тыс. руб.	Объем финансирования по годам (тыс. руб.)						Ожидаемые результаты
					2017 г.	2018 г.	2019 г.	2020 г.	2021 г.	2022-2033 гг.	
Образование											
1	Приведение учебно-материальной базы образовательных учреждений в соответствие с требованиями санитарной и пожарной безопасности	ОБ / ГБОУ Екатерининская СОШ, ГБОУ Колодинская ООШ, МУ Старобуянская СОШ	2017-2033 гг.	1020,00	60,00	60,00	60,00	60,00	60,00	720,00	Создание безопасных условий в ОУ
2	Расширение возможностей социализации учащихся через предпрофильную подготовку и профильное обучение	ОБ / Северо-Западное Управление МО и науки СО	2017-2033 гг.	340,00	20,00	20,00	20,00	20,00	20,00	240,00	Повышение качества общего и дополнительного образования
3	Улучшение обеспечения системы образования педагогическими кадрами. Меры социально-экономического характера по привлечению и закреплению профессиональных кадров	ОБ / Северо-Западное Управление МО и науки Самарской области	2017-2033 гг.	425,00	25,00	25,00	25,00	25,00	25,00	300,00	Повышение качества образования
4	Проведение олимпиад и организация участия обучающихся в региональных и зональных предметных олимпиадах, творческих конкурсах, научно-практических конференциях школьников и др.	ОБ / Северо-Западное Управление МО и науки Самарской области	2017-2033 гг.	765,00	45,00	45,00	45,00	45,00	45,00	540,00	Увеличение количества победителей и призеров
5	Реконструкция дошкольного образовательного учреждения на 100 мест (без увеличения мощности), с. Светлое поле, ул. Полевая, 1	ОБ / Северо-Западное Управление МО и науки СО	2017-2025 гг.	471 845,00	-	-	-	-	-	471 845,00	Увеличение объема услуг, предоставляемых образовательными учреждениями в соответствии с растущими потребностями населения

Продолжение таблицы 2

№	Наименование программного мероприятия	Источники финансирования */ Основные исполнители	Срок исполнения	Всего на период реализации Программы, тыс. руб.	Объем финансирования по годам (тыс. руб.)						Ожидаемые результаты
					2017 г.	2018 г.	2019 г.	2020 г.	2021 г.	2022-2033 гг.	
Образование											
6	Строительство дошкольного образовательного учреждения на 25 мест (с. Молгачи, площадка № 22)	ОБ / Северо-Западное Управление МОН СО	2022-2033 гг.	39 079,53	-	-	-	-	-	39 079,53	Увеличение объема услуг, предоставляемых образовательными учреждениями в соответствии с растущими потребностями населения
7	Строительство дошкольного образовательного учреждения на 20 мест (с. Молгачи, площадка № 23)	ОБ / Северо-Западное Управление МОН СО	2022-2033 гг.	31 263,62	-	-	-	-	-	31 263,62	
8	Строительство дошкольного образовательного учреждения на 20 мест (с. Молгачи, площадка № 24)	ОБ / Северо-Западное Управление МОН СО	2022-2033 гг.	31 263,62	-	-	-	-	-	31 263,62	Увеличение объема услуг, предоставляемых образовательными учреждениями в соответствии с растущими потребностями населения
9	Строительство дошкольного образовательного учреждения на 20 мест (д. Висловка, площадка № 19)	ОБ / Северо-Западное Управление МОН СО	2022-2033 гг.	31 263,62	-	-	-	-	-	31 263,62	
10	Строительство дошкольного образовательного учреждения на 70 мест (д. Висловка, площадка № 20)	ОБ / Северо-Западное Управление МОН СО	2022-2033 гг.	109 422,68	-	-	-	-	-	109 422,68	Увеличение объема услуг, предоставляемых образовательными учреждениями в соответствии с растущими потребностями населения
11	Строительство дошкольного образовательного учреждения на 50 мест (д. Висловка, площадка № 21)	ОБ / Северо-Западное Управление МОН СО	2022-2033 гг.	78 159,06	-	-	-	-	-	78 159,06	
12	Строительство дошкольного образовательного учреждения на 20 мест в существующей застройке (с. Екатериновка)	ОБ / Северо-Западное Управление МОН СО	2022-2033 гг.	31 263,62	-	-	-	-	-	31 263,62	Увеличение объема услуг, предоставляемых образовательными учреждениями в соответствии с растущими потребностями населения
13	Строительство дошкольного образовательного учреждения на 25 мест (с. Екатериновка, площадка № 11)	ОБ / Северо-Западное Управление МОН СО	2022-2033 гг.	39 079,53	-	-	-	-	-	39 079,53	

Продолжение таблицы 2

№	Наименование программного мероприятия	Источники финансирования */ Основные исполнители	Срок исполнения	Всего на период реализации Программы, тыс. руб.	Объем финансирования по годам (тыс. руб.)						Ожидаемые результаты
					2017 г.	2018 г.	2019 г.	2020 г.	2021 г.	2022-2033 гг.	
Образование											
14	Строительство дошкольного образовательного учреждения на 60 мест (с. Екатериновка, площадка № 12)	ОБ / Северо-Западное Управление МОН СО	2022-2033 гг.	93 790,87	-	-	-	-	-	93 790,87	Увеличение объема услуг, предоставляемых образовательными учреждениями в соответствии с растущими потребностями населения
15	Строительство дошкольного образовательного учреждения на 50 мест (д. Малиновый Куст, площадка № 10)	ОБ / Северо-Западное Управление МОН СО	2022-2033 гг.	78 159,06	-	-	-	-	-	78 159,06	
16	Строительство дошкольного образовательного учреждения на 50 мест (с. Старый Буян, площадка № 6)	ОБ / Северо-Западное Управление МОН СО	2022-2033 гг.	78 159,06	-	-	-	-	-	78 159,06	Увеличение объема услуг, предоставляемых образовательными учреждениями в соответствии с растущими потребностями населения
17	Строительство дошкольного образовательного учреждения на 100 мест (с. Старый Буян, площадка № 7)	ОБ / Северо-Западное Управление МОН СО	2022-2033 гг.	156 318,12	-	-	-	-	-	156 318,12	
18	Строительство дошкольного образовательного учреждения на 40 мест (с. Старый Буян, площадка № 8)	ОБ / Северо-Западное Управление МОН СО	2022-2033 гг.	62 527,25	-	-	-	-	-	62 527,25	Увеличение объема услуг, предоставляемых образовательными учреждениями в соответствии с растущими потребностями населения
19	Строительство дошкольного образовательного учреждения на 30 мест (с. Старый Буян, площадка № 9)	ОБ / Северо-Западное Управление МОН СО	2022-2033 гг.	46 895,44	-	-	-	-	-	46 895,44	
20	Строительство дошкольного образовательного учреждения на 50 мест (п. Жареный Бугор, площадка № 13)	ОБ / Северо-Западное Управление МОН СО	2022-2033 гг.	78 159,06	-	-	-	-	-	78 159,06	Увеличение объема услуг, предоставляемых образовательными учреждениями в соответствии с растущими потребностями населения
21	Строительство дошкольного образовательного учреждения на 60 мест (п. Жареный Бугор, площадка № 15)	ОБ / Северо-Западное Управление МОН СО	2022-2033 гг.	93 790,87	-	-	-	-	-	93 790,87	

Продолжение таблицы 2

№	Наименование программного мероприятия	Источники финансирования */ Основные исполнители	Срок исполнения	Всего на период реализации Программы, тыс. руб.	Объем финансирования по годам (тыс. руб.)						Ожидаемые результаты
					2017 г.	2018 г.	2019 г.	2020 г.	2021 г.	2022-2033 гг.	
Образование											
22	Строительство дошкольного образовательного учреждения на 50 мест (с. Колодинка, площадка № 25)	ОБ / Северо-Западное Управление МОН СО	2022-2033 гг.	78 159,06	-	-	-	-	-	78 159,06	Увеличение объема услуг, предоставляемых образовательными учреждениями в соответствии с растущими потребностями населения
23	Строительство дошкольного образовательного учреждения на 40 мест (п. Городцовка, площадка № 16)	ОБ / Северо-Западное Управление МОН СО	2022-2033 гг.	62 527,25	-	-	-	-	-	62 527,25	
24	Строительство дошкольного образовательного учреждения на 25 мест (п. Городцовка, площадка № 17)	ОБ / Северо-Западное Управление МОН СО	2022-2033 гг.	39 079,53	-	-	-	-	-	39 079,53	Увеличение объема услуг, предоставляемых образовательными учреждениями в соответствии с растущими потребностями населения
25	Строительство дошкольного образовательного учреждения на 40 мест (с. Малая Царевщина, сущ. застройка)	ОБ / Северо-Западное Управление МОН СО	2022-2033 гг.	62 527,25	-	-	-	-	-	62 527,25	
26	Строительство дошкольного образовательного учреждения на 50 мест (с. Малая Царевщина, площадка № 27)	ОБ / Северо-Западное Управление МОН СО	2022-2033 гг.	78 159,06	-	-	-	-	-	78 159,06	Увеличение объема услуг, предоставляемых образовательными учреждениями в соответствии с растущими потребностями населения
27	Строительство дошкольного образовательного учреждения на 20 мест (с. Заглядовка, площадка № 26)	ОБ / Северо-Западное Управление МОН СО	2022-2033 гг.	31 263,62	-	-	-	-	-	31 263,62	
28	Строительство дошкольного образовательного учреждения на 50 мест (д. Висловка, площадка № 21)	ОБ / Северо-Западное Управление МОН СО	2022-2033 гг.	78 159,06	-	-	-	-	-	78 159,06	Увеличение объема услуг, предоставляемых образовательными учреждениями в соответствии с растущими потребностями населения
29	Реконструкция Екатериновской средней образовательной школы на 200 мест, (с. Екатериновка, ул. Шоссейная, 25)	ОБ / Северо-Западное Управление МОН СО	2017-2025 гг.	123 736,09	-	-	-	-	-	123 736,09	

Продолжение таблицы 2

№	Наименование программного мероприятия	Источники финансирования */ Основные исполнители	Срок исполнения	Всего на период реализации Программы, тыс. руб.	Объем финансирования по годам (тыс. руб.)						Ожидаемые результаты
					2017 г.	2018 г.	2019 г.	2020 г.	2021 г.	2022-2033 гг.	
Образование											
30	Реконструкция Колодинской общей образовательной школы на 120 мест, (с. Колодинка, ул. Колодинская, 1)	ОБ / Северо-Западное Управление МОН СО	2017-2026 гг.	109 963,03	-	-	-	-	-	109 963,03	Увеличение объема услуг, предоставляемых образовательными учреждениями в соответствии с растущими потребностями населения
31	Реконструкция Старобуянской средней образовательной школы на 100 мест, (с. Старый Буян, ул. Дачная, 19)	ОБ / Северо-Западное Управление МОН СО	2017-2026 гг.	104 922,61	-	-	-	-	-	104 922,61	
32	Строительство СОШ на 200 мест (п. Светлое поле, ул. Специалистов)	ОБ / Северо-Западное Управление МОН СО	2022-2033 гг.	363 736,09	-	-	-	-	-	363 736,09	Увеличение объема услуг, предоставляемых образовательными учреждениями в соответствии с растущими потребностями населения
33	Строительство СОШ на 100 мест (с. Молгачи, площадка № 22)	ОБ / Северо-Западное Управление МОН СО	2022-2033 гг.	244 922,61	-	-	-	-	-	244 922,61	
34	Строительство СОШ на 160 мест (д. Висловка, площадка № 20)	ОБ / Северо-Западное Управление МОН СО	2022-2033 гг.	328 025,26	-	-	-	-	-	328 025,26	Увеличение объема услуг, предоставляемых образовательными учреждениями в соответствии с растущими потребностями населения
35	Строительство СОШ на 300 мест (д. Висловка, площадка № 21)	ОБ / Северо-Западное Управление МОН СО	2022-2033 гг.	432 274,68	-	-	-	-	-	432 274,68	
36	Строительство СОШ на 120 мест (д. Малиновый Куст, площадка № 10)	ОБ / Северо-Западное Управление МОН СО	2022-2033 гг.	269 963,03	-	-	-	-	-	269 963,03	Увеличение объема услуг, предоставляемых образовательными учреждениями в соответствии с растущими потребностями населения
37	Строительство СОШ на 320 мест (с. Старый Буян, площадка № 7)	ОБ / Северо-Западное Управление МОН СО	2022-2033 гг.	431 004,91	-	-	-	-	-	431 004,91	
38	Строительство СОШ на 400 мест (п. Жареный Бугор, площадка № 13)	ОБ / Северо-Западное Управление МОН СО	2022-2033 гг.	471 035,48	-	-	-	-	-	471 035,48	

Продолжение таблицы 2

№	Наименование программного мероприятия	Источники финансирования */ Основные исполнители	Срок исполнения	Всего на период реализации Программы, тыс. руб.	Объем финансирования по годам (тыс. руб.)						Ожидаемые результаты
					2017 г.	2018 г.	2019 г.	2020 г.	2021 г.	2022-2033 гг.	
Образование											
39	Строительство СОШ на 120 мест (п. Городцовка, площадка № 16)	ОБ / Северо-Западное Управление МОН СО	2022-2033 гг.	269 963,03	-	-	-	-	-	269 963,03	Увеличение объема услуг, предоставляемых образовательными учреждениями в соответствии с растущими потребностями населения
40	Строительство СОШ на 170 мест (с. Малая Царевщина, существующая застройка)	ОБ / Северо-Западное Управление МОН СО	2022-2033 гг.	348 526,83	-	-	-	-	-	348 526,83	
Итого:				5 480 938,51	150,00	150,00	150,00	150,000	150,00	5 480 188,51	
Здравоохранение											
1	Укрепление материально-технической базы учреждений здравоохранения	ОБ, МБР/ Министерство здравоохранения	2017-2026 гг.	810,00	45,00	45,00	45,00	45,00	45,00	585,00	Улучшение состояния здоровья населения на основе доступной широким слоям населения медицинской помощи
2	Увеличение численности врачей и средних медицинских работников, имеющих квалификационную категорию (обучение на курсах повышения квалификации)	ОБ, МБР/ Министерство здравоохранения	2017-2026 гг.	270,00	15,00	15,00	15,00	15,00	15,00	195,00	Улучшение качества и обеспечение доступности медицинской помощи
3	Строительство фельдшерско-акушерского пункта на участке площадью 0,1 га мощностью 36 посещений в смену (с. Молгачи, ул. Гагарина, 49а)	ОБ, МБР/ Министерство здравоохранения	2022-2033 гг.	33 920,50	-	-	-	-	-	33 920,50	Увеличение объема услуг, предоставляемых учреждениями здравоохранения в соответствии с интересами и потребностями населения.
4	Строительство фельдшерско-акушерского пункта на участке площадью 0,2 га мощностью 34 посещений в смену (с. Малая Царевщина, ул. Торговая, 56)	ОБ, МБР/ Министерство здравоохранения	2022-2033 гг.	32 036,03	-	-	-	-	-	32 036,03	

Продолжение таблицы 2

№	Наименование программного мероприятия	Источники финансирования* / Основные исполнители	Срок исполнения	Всего на период реализации Программы, тыс.руб.	Объем финансирования по годам (тыс. руб.)						Ожидаемые результаты
					2017 г.	2018 г.	2019 г.	2020 г.	2021 г.	2022-2033 гг.	
Здравоохранение											
5	Строительство фельдшерско-акушерского пункта на участке площадью 0,2 га мощностью 40 посещений в смену (с. Екатериновка, сущ. застройка)	ОБ, МБР/ Министерство здравоохранения	2022-2033 гг.	37 689,44	-	-	-	-	-	37 689,44	Улучшение состояния здоровья населения на основе доступной широким слоям населения медицинской помощи
6	Строительство фельдшерско-акушерского пункта на участке площадью 0,055 га мощностью 15 посещений в смену (с. Старый Буян, ул. Дачная, 21)	ОБ, МБР/ Министерство здравоохранения	2022-2033 гг.	14 133,54	-	-	-	-	-	14 133,54	Улучшение состояния здоровья населения и повышение качества предоставляемых медицинских услуг
7	Строительство фельдшерско-акушерского пункта на участке площадью 0,2 га мощностью 70 посещений в смену (с. Старый Буян, площадка № 7)	ОБ, МБР/ Министерство здравоохранения	2022-2033 гг.	65 956,52	-	-	-	-	-	65 956,52	Улучшение состояния здоровья населения и повышение качества предоставляемых медицинских услуг
8	Строительство фельдшерско-акушерского пункта на участке площадью 0,2 га мощностью 80 посещений в смену (п. Жареный Бугор, площадка № 13)	ОБ, МБР/ Министерство здравоохранения	2022-2033 гг.	75 378,89	-	-	-	-	-	75 378,89	Улучшение состояния здоровья населения и повышение качества предоставляемых медицинских услуг
9	Строительство фельдшерско-акушерского пункта на участке площадью 0,2 га мощностью 60 посещений в смену (д. Висловка, площадка № 21)	ОБ, МБР/ Министерство здравоохранения	2022-2033 гг.	56 534,16	-	-	-	-	-	56 534,16	Улучшение состояния здоровья населения и повышение качества предоставляемых медицинских услуг
10	Строительство фельдшерско-акушерского пункта на участке площадью 0,2 га мощностью 30 посещений в смену (д. Висловка, площадка № 20)	ОБ, МБР/ Министерство здравоохранения	2022-2033 гг.	28 267,08	-	-	-	-	-	28 267,08	Улучшение состояния здоровья населения и повышение качества предоставляемых медицинских услуг

Продолжение таблицы 2

№	Наименование программного мероприятия	Источники финансирования* / Основные исполнители	Срок исполнения	Всего на период реализации Программы, тыс.руб.	Объем финансирования по годам (тыс. руб.)						Ожидаемые результаты
					2017 г.	2018 г.	2019 г.	2020 г.	2021 г.	2022-2033 гг.	
Здравоохранение											
11	Строительство фельдшерско-акушерского пункта на участке площадью 0,2 га мощностью 20 посещений в смену (с. Колодинка, площадка № 25)	ОБ, МБР/ Министерство здравоохранения	2022-2033 гг.	18 844,72	-	-	-	-	-	18 844,72	Улучшение состояния здоровья населения на основе доступной широким слоям населения медицинской помощи
12	Строительство фельдшерско-акушерского пункта на участке площадью 0,2 га мощностью 25 посещений в смену (п. Городцовка, площадка № 16)	ОБ, МБР/ Министерство здравоохранения	2022-2033 гг.	23 555,90	-	-	-	-	-	23 555,90	Улучшение состояния здоровья населения и повышение качества предоставляемых медицинских услуг
13	Строительство фельдшерско-акушерского пункта на участке площадью 0,2 га мощностью 40 посещений в смену (п. Светлое поле, площадка № 2, ул. № 2)	ОБ, МБР/ Министерство здравоохранения	2022-2033 гг.	37 689,44	-	-	-	-	-	37 689,44	Улучшение состояния здоровья населения и повышение качества предоставляемых медицинских услуг
14	Строительство фельдшерско-акушерского пункта на участке площадью 0,2 га мощностью 20 посещений в смену (д. Малиновый Куст, площадка № 10)	ОБ, МБР/ Министерство здравоохранения	2022-2033 гг.	18 844,72	-	-	-	-	-	18 844,72	Улучшение состояния здоровья населения и повышение качества предоставляемых медицинских услуг
15	Строительство офиса врача общей практики на участке 0,2 га мощностью 30 посещений в смену (с. Старый Буян)	ОБ, МБР/ Министерство здравоохранения	2022-2033 гг.	28 267,08	-	-	-	-	-	28 267,08	Улучшение состояния здоровья населения и повышение качества предоставляемых медицинских услуг
16	Строительство аптеки на участке площадью 0,2 га (с. Старый Буян, площадка № 6)	ВИ	2022-2033 гг.	по проекту	-	-	-	-	-	по проекту	Улучшение состояния здоровья населения и повышение качества предоставляемых медицинских услуг

Продолжение таблицы 2

№	Наименование программного мероприятия	Источники финансирования* / Основные исполнители	Срок исполнения	Всего на период реализации Программы, тыс.руб.	Объем финансирования по годам (тыс. руб.)						Ожидаемые результаты
					2017 г.	2018 г.	2019 г.	2020 г.	2021 г.	2022-2033 гг.	
Здравоохранение											
17	Строительство аптеки на участке площадью 0,2 га п. Жареный Бугор, площадка № 13)	ВИ	2022-2033 гг.	по проекту	-	-	-	-	-	по проекту	Улучшение состояния здоровья населения на основе доступной широким слоям населения медицинской помощи
18	Строительство аптеки на участке площадью 0,2 га (с. Малая Царевщина, площадка № 27)	ВИ	2022-2033 гг.	по проекту	-	-	-	-	-	по проекту	Улучшение состояния здоровья населения и повышение качества предоставляемых медицинских услуг
19	Строительство аптеки на участке площадью 0,1 га (с. Киндяково, ул. Озерная)	ВИ	2022-2033 гг.	по проекту	-	-	-	-	-	по проекту	Улучшение состояния здоровья населения и повышение качества предоставляемых медицинских услуг
20	Строительство аптеки на участке площадью 0,1 га (с. Заглядовка, ул. Бр. Красавиных)	ВИ	2022-2033 гг.	по проекту	-	-	-	-	-	по проекту	Улучшение состояния здоровья населения и повышение качества предоставляемых медицинских услуг
21	Строительство аптеки на участке площадью 0,1 га (с. Ветлянка, сущ. застройка, ул. № 1)	ВИ	2022-2033 гг.	по проекту	-	-	-	-	-	по проекту	Улучшение состояния здоровья населения и повышение качества предоставляемых медицинских услуг
22	Строительство аптеки на участке площадью 0,1 га (д. Висловка, площадка № 19)	ВИ	2022-2033 гг.	по проекту	-	-	-	-	-	по проекту	Улучшение состояния здоровья населения и повышение качества предоставляемых медицинских услуг
Итого:				472 198,03	60,000	60,000	60,000	60,000	60,000	471 898,03	

Продолжение таблицы 2

№	Наименование программного мероприятия	Источники финансирования */ Основные исполнители	Срок исполнения	Всего на период реализации Программы, тыс. руб.	Объем финансирования по годам (тыс. руб.)						Ожидаемые результаты
					2017 г.	2018 г.	2019 г.	2020 г.	2021 г.	2022-2033 гг.	
Социальное обслуживание											
1	Реконструкция ГБУ социального обслуживания площадью 280 м² мощностью 20 посещений в смену, на 4 рабочих места (п. Светлое поле, ул. Советская, 3)	ОБ, МБР / Министерство здравоохранения	2017-2033 гг.	по проекту	-	-	-	-	-	по проекту	Повышение качества предоставляемых услуг населению
Бытовое обслуживание											
1	Строительство предприятия бытового обслуживания на 8 рабочих мест с прачечной на 40 кг белья в сутки и баней на 15 мест (с. Светлое поле, площадка № 2)	МБР, МБП, ВИ / Администрация сельского поселения	2022-2033 гг.	22 314,98	-	-	0,00	0,00	0,00	2 630,00	Развитие сферы обслуживания населения в сельской местности, увеличение количества рабочих мест
2	Строительство предприятия бытового обслуживания на 8 рабочих мест с прачечной на 40 кг белья в сутки и баней на 15 мест (с. Молгачи, площадка № 22)	МБР, МБП, ВИ / Администрация сельского поселения	2022-2033 гг.	22 314,98	-	-	0,00	0,00	0,00	2 450,00	
3	Строительство предприятия бытового обслуживания на 8 рабочих мест с прачечной на 100 кг белья в сутки и баней на 30 мест (д. Висловка, площадка № 20)	МБР, МБП, ВИ / Администрация сельского поселения	2022-2033 гг.	38 305,88	-	-	0,00	0,00	0,00	6 830,00	Развитие сферы обслуживания населения в сельской местности
4	Строительство предприятия бытового обслуживания на 5 рабочих мест с прачечной на 40 кг белья в сутки (п. Городцовка, площадка № 16)	МБР, МБП, ВИ / Администрация сельского поселения	2022-2033 гг.	35 086,70	-	-	-	-	-	35 086,70	
5	Строительство предприятия бытового обслуживания на 9 рабочих мест с прачечной на 40 кг белья в сутки и баней на 16 мест (с. Екатериновка, площадка № 12)	МБР, МБП, ВИ / Администрация сельского поселения	2022-2033 гг.	24 002,02	-	-	-	-	-	24 002,02	Развитие сферы обслуживания населения в сельской местности, увеличение количества рабочих мест
6	Строительство предприятия бытового обслуживания на 4 рабочих мест (д. Малиновый Куст, площадка № 10)	МБР, МБП, ВИ / Администрация сельского поселения	2022-2033 гг.	4 292,24	-	-	-	-	-	4 292,24	

Продолжение таблицы 2

№	Наименование программного мероприятия	Источники финансирования */ Основные исполнители	Срок исполнения	Всего на период реализации Программы, тыс. руб.	Объем финансирования по годам (тыс. руб.)						Ожидаемые результаты
					2017 г.	2018 г.	2019 г.	2020 г.	2021 г.	2022-2033 гг.	
Бытовое обслуживание											
7	Строительство предприятия бытового обслуживания на 10 рабочих мест с прачечной на 100 кг белья в сутки и баней на 30 мест (с. Старый Буйан, площадка № 7)	МБР, МБП, ВИ / Администрация сельского поселения	2022-2033 гг.	40 452,00	-	-	0,00	0,00	0,00	40 452,00	Развитие сферы обслуживания населения в сельской местности, увеличение количества рабочих мест
8	Строительство предприятия бытового обслуживания на 10 рабочих мест с прачечной на 100 кг белья в сутки и баней на 30 мест (п. Жареный Бугор, площадка № 13)	МБР, МБП, ВИ / Администрация сельского поселения	2022-2033 гг.	40 452,00	-	-	0,00	0,00	0,00	40 452,00	
9	Строительство предприятия бытового обслуживания на 4 рабочих мест с прачечной на 40 кг белья в сутки (с. Колодинка, ул. Колодинская)	МБР, МБП, ВИ / Администрация сельского поселения	2022-2033 гг.	8 813,04	-	-	0,00	0,00	0,00	8 813,04	Развитие сферы обслуживания населения в сельской местности
10	Строительство предприятия бытового обслуживания на 7 рабочих мест с прачечной на 40 кг белья в сутки и баней на 15 мест (с. Малая Царевщина, площадка № 27)	МБР, МБП, ВИ / Администрация сельского поселения	2022-2033 гг.	21 241,92	-	-	-	-	-	21 241,92	
Итого:				257 275,76						257 275,76	
Предприятия торговли, общественного питания											
1	Строительство магазинов общей торговой площадью 230 м² (с. Светлое поле, ул. Дачная, площадки №№ 2, 3, 4)	ВИ	2022-2033 гг.	по проекту	-	-	-	-	-	по проекту	Развитие сферы обслуживания населения в сельской местности
2	Строительство магазинов общей торговой площадью 450 м² (с. Молгачи, ул. Полевая, ул. Гагарина, площадка № 23)	ВИ	2022-2033 гг.	по проекту	-	-	-	-	-	по проекту	Развитие сферы обслуживания населения в сельской местности
3	Строительство магазинов общей торговой площадью 1550 м² (д. Висловка, площадки №№ 19-21)	ВИ	2022-2033 гг.	по проекту	-	-	-	-	-	по проекту	Развитие сферы обслуживания населения в сельской местности

Продолжение таблицы 2

№	Наименование программного мероприятия	Источники финансирования */ Основные исполнители	Срок исполнения	Всего на период реализации Программы, тыс. руб.	Объем финансирования по годам (тыс. руб.)						Ожидаемые результаты
					2017 г.	2018 г.	2019 г.	2020 г.	2021 г.	2022-2033 гг.	
Предприятия торговли, общественного питания											
4	Строительство магазинов общей торговой площадью 65 м² (с. Ветлянка, площадка № 18)	ВИ	2022-2033 гг.	по проекту	-	-	-	-	-	по проекту	Развитие сферы обслуживания населения в сельской местности
5	Строительство магазинов общей торговой площадью 400 м² (с.Екатериновка, площадки №№ 11, 12)	ВИ	2022-2033 гг.	по проекту	-	-	-	-	-	по проекту	Развитие сферы обслуживания населения в сельской местности
6	Строительство магазинов общей торговой площадью 250 м² (д. Малиновый Куст, ул. Дачная, площадка № 10)	ВИ	2022-2033 гг.	по проекту	-	-	-	-	-	по проекту	Развитие сферы обслуживания населения в сельской местности
7	Строительство магазинов общей торговой площадью 1000 м² (с. Старый Буян, ул. Центральная, площадки №№ 6-8)	ВИ	2022-2033 гг.	по проекту	-	-	-	-	-	по проекту	Развитие сферы обслуживания населения в сельской местности
8	Строительство магазинов общей торговой площадью 1050 м² (п. Жареный Бугор, площадки №№ 13-15)	ВИ	2022-2033 гг.	по проекту	-	-	-	-	-	по проекту	Развитие сферы обслуживания населения в сельской местности
9	Строительство магазинов общей торговой площадью 225 м² (с. Колодинка, ул. Колодинская, площадка № 25)	ВИ	2022-2033 гг.	по проекту	-	-	-	-	-	по проекту	Развитие сферы обслуживания населения в сельской местности
10	Строительство магазинов общей торговой площадью 300 м² (п. Городцовка, площадка № 16)	ВИ	2022-2033 гг.	по проекту	-	-	-	-	-	по проекту	Развитие сферы обслуживания населения в сельской местности
11	Строительство магазинов общей торговой площадью 300 м² (с. Малая Царевщина)	ВИ	2022-2033 гг.	по проекту	-	-	-	-	-	по проекту	Развитие сферы обслуживания населения в сельской местности

Продолжение таблицы 2

№	Наименование программного мероприятия	Источники финансирования */ Основные исполнители	Срок исполнения	Всего на период реализации Программы, тыс. руб.	Объем финансирования по годам (тыс. руб.)						Ожидаемые результаты
					2017 г.	2018 г.	2019 г.	2020 г.	2021 г.	2022-2033 гг.	
Предприятия торговли, общественного питания											
12	Строительство магазина торговой площадью 25 м² (с. Киндяково, ул. Озерная)	ВИ	2022-2033 гг.	по проекту	-	-	-	-	-	по проекту	Развитие сферы обслуживания населения в сельской местности
13	Строительство магазинов общей торговой площадью 100 м² (с. Заглядовка, сущ. застройка, площадка № 26)	ВИ	2022-2033 гг.	по проекту	-	-	-	-	-	по проекту	Развитие сферы обслуживания населения в сельской местности
14	Строительство кафе на 200 мест для посетителей (д. Висловка, площадки №№ 20-21)	ВИ	2022-2033 гг.	по проекту	-	-	-	-	-	по проекту	Развитие сферы обслуживания населения в сельской местности
15	Строительство кафе на 40 мест для посетителей (д. Малиновый Куст, площадка № 10)	ВИ	2022-2033 гг.	по проекту	-	-	-	-	-	по проекту	Развитие сферы обслуживания населения в сельской местности
16	Строительство кафе на 185 мест для посетителей (с. Старый Буян, площадки №№ 6-8)	ВИ	2022-2033 гг.	по проекту	-	-	-	-	-	по проекту	Развитие сферы обслуживания населения в сельской местности
17	Строительство кафе на 275 мест для посетителей (п. Жареный Бугор площадки №№ 13,15)	ВИ	2022-2033 гг.	по проекту	-	-	-	-	-	по проекту	Развитие сферы обслуживания населения в сельской местности
18	Строительство кафе на 40 мест для посетителей (с. Колодинка, сущ. застройка)	ВИ	2022-2033 гг.	по проекту	-	-	-	-	-	по проекту	Развитие сферы обслуживания населения в сельской местности
19	Строительство кафе на 50 мест для посетителей (п. Городцовка площадка № 16)	ВИ	2022-2033 гг.	по проекту	-	-	-	-	-	по проекту	Развитие сферы обслуживания населения в сельской местности

Продолжение таблицы 2

№	Наименование программного мероприятия	Источники финансирования */ Основные исполнители	Срок исполнения	Всего на период реализации Программы, тыс. руб.	Объем финансирования по годам (тыс. руб.)						Ожидаемые результаты
					2017 г.	2018 г.	2019 г.	2020 г.	2021 г.	2022-2033 гг.	
<u>Предприятия торговли, общественного питания</u>											
20	Строительство кафе на 75 мест для посетителей (с. Малая Царевщина)	ВИ	2022-2033 гг.	по проекту	-	-	-	-	-	по проекту	Развитие сферы обслуживания населения в сельской местности
<u>Организации и учреждения управления</u>											
1	Строительство здания администрации с.п. Светлое поле на участке площадью 0,15 га (п. Светлое поле, ул. Совхозная)	ОБ, МБР, МБП/ Администрация сельского поселения	2022-2033 гг.	136 454,22	-	-	-	-	-	136 454,22	Увеличение объема услуг, предоставляемых учреждениями управления в соответствии с растущими потребностями населения
2	Строительство здания администрации с.п. Светлое поле на участке площадью 0,4 га для размещения банка на 3 окна, почты на 1 окно, узла связи на 2 рабочих места (д. Висловка, площадка № 20)	ОБ, МБР, МБП/ Администрация сельского поселения	2022-2033 гг.	363 877,92	-	-	-	-	-	363 877,92	
3	Строительство здания администрации с.п. Светлое поле на участке площадью 0,3 га для размещения банка на 1 окно, почты на 1 окно, узла связи на 1 рабочее место (с. Екатериновка, площадка № 12)	ОБ, МБР, МБП/ Администрация сельского поселения	2022-2033 гг.	272 908,44	-	-	-	-	-	272 908,44	
4	Строительство здания администрации с.п. Светлое поле на участке площадью 0,4 га для размещения банка на 3 окна, почты на 1 окно, узла связи на 2 рабочих места (п. Жареный Бугор, площадка № 13)	ОБ, МБР, МБП/ Администрация сельского поселения	2022-2033 гг.	136 454,22	-	-	-	-	-	136 454,22	Увеличение объема услуг, предоставляемых учреждениями управления в соответствии с растущими потребностями населения

Продолжение таблицы 2

№	Наименование программного мероприятия	Источники финансирования */ Основные исполнители	Срок исполнения	Всего на период реализации Программы, тыс. руб.	Объем финансирования по годам (тыс. руб.)						Ожидаемые результаты
					2017 г.	2018 г.	2019 г.	2020 г.	2021 г.	2022-2033 гг.	
5	Строительство здания администрации с.п. Светлое поле на участке площадью 0,2 га для размещения банка на 1 окно, почты на 1 окно, узла связи на 1 рабочее место (с. Колодинка, ул. Новая)	ОБ, МБР, МБП/ Администрация сельского поселения	2022-2033 гг.	181 938,96	-	-	-	-	-	181 938,96	Увеличение объема услуг, предоставляемых учреждениями управления в соответствии с растущими потребностями населения
6	Строительство здания администрации с.п. Светлое поле на участке площадью 0,2 га для размещения банка на 1 окно, почты на 1 окно, узла связи на 1 рабочее место (п. Городцовка, площадка № 16)	ОБ, МБР, МБП/ Администрация сельского поселения	2022-2033 гг.	181 938,96	-	-	-	-	-	181 938,96	
7	Строительство здания администрации с.п. Светлое поле на участке площадью 0,2 га для размещения банка на 1 окно, почты на 1 окно, узла связи на 1 рабочее место (с. Малая Царевщина, площадка № 27)	ОБ, МБР, МБП/ Администрация сельского поселения	2022-2033 гг.	181 938,96	-	-	-	-	-	181 938,96	
8	Строительство здания администрации с.п. Светлое поле на участке площадью 0,2 га для размещения банка на 1 окно, почты на 1 окно, узла связи на 1 рабочее место (д. Малиновый Куст, площадка № 10)	ОБ, МБР, МБП/ Администрация сельского поселения	2022-2033 гг.	181 938,96	-	-	-	-	-	181 938,96	
Итого:				1 637 450,64	-	-	-	-	-	1 637 450,64	
Общий объем финансирования Программы:			2017-2033 гг.	16 455 911,84	449,00	449,00	464,00	489,00	489,00	16 453 571,84	

Примечание:

* - Источники финансирования: ФБ – федеральный бюджет, ОБ – областной бюджет, МБР – местный бюджет Красноярского района, МБП – местный бюджет сельского поселения Светлое поле, ВИ – внебюджетные источники