

УТВЕРЖДАЮ  
ВРИО главы городского поселения Волжский  
муниципального района Красноярский  
Самарской области  
\_\_\_\_\_В.Ю. Фадин

« \_\_\_\_ » \_\_\_\_\_ 2016 г.

**ПРОГРАММА КОМПЛЕКСНОГО РАЗВИТИЯ  
ТРАНСПОРТНОЙ ИНФРАСТРУКТУРЫ  
ГОРОДСКОГО ПОСЕЛЕНИЯ ВОЛЖСКИЙ  
МУНИЦИПАЛЬНОГО РАЙОНА КРАСНОЯРСКИЙ  
САМАРСКОЙ ОБЛАСТИ**

**на 2016 год и период до 2033 года**

## СОДЕРЖАНИЕ

№ раздела	Наименование раздела	Стр.
	Введение	5
1	Паспорт Программы	8
2	Характеристика существующего состояния транспортной инфраструктуры г.п. Волжский	11
2.1	Положение г.п. Волжский в структуре пространственной организации Самарской области	11
2.2	Социально-экономическая характеристика г.п. Волжский	15
2.3	Характеристика функционирования и показатели работы транспортной инфраструктуры г.п. Волжский	19
2.4	Характеристика сети дорог г.п. Волжский	22
2.5	Анализ состава парка транспортных средств и уровня автомобилизации в г.п. Волжский	28
2.6	Характеристика работы транспортных средств общего пользования	29
2.7	Характеристика условий пешеходного и велосипедного передвижения	30
2.8	Характеристика движения грузовых транспортных средств, оценка работы транспортных средств коммунальных и дорожных служб, состояние инфраструктуры для данных транспортных средств	30
2.9	Анализ уровня безопасности дорожного движения	31
2.10	Оценка уровня негативного воздействия транспортной инфраструктуры на окружающую среду	33
2.11	Характеристика существующих условий и перспектив развития и размещения транспортной инфраструктуры г.п. Волжский	35
2.12	Оценка нормативно-правовой базы транспортной инфраструктуры г.п. Волжский	36
2.13	Оценка финансирования транспортной инфраструктуры г.п. Волжский	38
3	Прогноз транспортного спроса, изменение объемов и характера передвижения населения и перевозок грузов на территории г.п. Волжский	40
3.1	Прогноз социально-экономического и градостроительного развития г.п. Волжский	40
3.2	Прогноз транспортного спроса г.п. Волжский	47
3.3	Прогноз развития транспортной инфраструктуры по видам транспорта	48
3.4	Прогноз развития дорожной сети г.п. Волжский	49
3.5	Прогноз уровня автомобилизации г.п. Волжский	51
3.6	Прогноз показателей безопасности дорожного движения г.п. Волжский	52

№ раздела	Наименование раздела	Стр.
3.7	Прогноз негативного воздействия транспортной инфраструктуры на окружающую среду и здоровье населения г.п. Волжский	53
4	Принципиальные варианты развития транспортной инфраструктуры г.п. Волжский	54
5	Мероприятия Программы	55
6	График выполнения мероприятий по проектированию, строительству и реконструкции дорог	69
7	Финансовые потребности и источники финансирования мероприятий Программы	71
8	Оценка эффективности мероприятий по проектированию, строительству, реконструкции объектов транспортной инфраструктуры предлагаемого к реализации варианта развития транспортной инфраструктуры	74
9	Предложения по институциональным преобразованиям, совершенствованию правового и информационного обеспечения деятельности в сфере проектирования, строительства, реконструкции объектов транспортной инфраструктуры на территории г.п. Волжский	77
	Приложения	
	Приложение № 1 - Целевые показатели Программы	78
	Приложение № 2 - Мероприятия Программы	79

## **ВВЕДЕНИЕ**

Программа комплексного развития транспортной инфраструктуры (далее – Программа) городского поселения Волжский муниципального района Красноярский Самарской области (далее г.п. Волжский) разработана в соответствии с Федеральным законом от 06.10.2003 г. № 131 - ФЗ «Об общих принципах организации местного самоуправления в Российской Федерации» и Постановлением Правительства РФ от 25.12.2015 г. № 1440 «Об утверждении требований к программам комплексного развития транспортной инфраструктуры поселений, городских округов».

Разработка настоящей Программы обусловлена необходимостью определить приоритетные по социальной значимости стратегические линии устойчивого развития г.п. Волжский - доступные для потенциала территории, адекватные географическому, демографическому, экономическому, транспортному потенциалу, перспективные и актуальные для социума поселения.

Комплексная программа транспортного развития г.п. Волжский на 2016 год и на период до 2033 года (далее - Программа) описывает действия органов местного самоуправления, направленные на развитие поселения, улучшение качества жизни и безопасности населения.

Программа представляет собой систему целевых ориентиров транспортного развития г.п. Волжский, а также увязанный по целям, задачам, ресурсам и срокам реализации комплекс мероприятий, обеспечивающих эффективное решение ключевых проблем и достижение стратегических целей.

Программа направлена на обеспечение надежного и устойчивого функционирования транспортной инфраструктуры г.п. Волжский, развитие современной транспортной инфраструктуры, обеспечивающей повышение доступности и безопасности услуг транспортного комплекса для населения поселения, снижение износа объектов транспортной инфраструктуры, повышение экологической безопасности здоровья и качественного уровня жизни.

Основными целями программы являются:

- обеспечение безопасности, качества и эффективности транспортного обслуживания населения, а также юридических лиц и индивидуальных предпринимателей, осуществляющих экономическую деятельность (далее

субъекты экономической деятельности) на территории муниципального образования;

- обеспечение доступности объектов транспортной инфраструктуры для населения и субъектов экономической деятельности в соответствии с нормативами градостроительного проектирования поселения;

- развитие транспортной инфраструктуры в соответствии с потребностями населения в передвижении, субъектов экономической деятельности - в перевозке пассажиров и грузов на территории муниципального образования;

- развитие транспортной инфраструктуры, сбалансированное с градостроительной деятельностью в муниципальном образовании;

- обеспечение условий для управления транспортным спросом;

- создание приоритетных условий для обеспечения безопасности жизни и здоровья участников дорожного движения по отношению к экономическим результатам хозяйственной деятельности;

- создание приоритетных условий движения транспортных средств общего пользования по отношению к иным транспортным средствам;

- условия для пешеходного и велосипедного передвижения населения;

- эффективность функционирования действующей транспортной инфраструктуры.

Для достижения целей необходимо решить следующие задачи:

- выполнение комплекса работ по поддержанию, оценке надлежащего технического состояния, а также по организации и обеспечению безопасности дорожного движения на автомобильных дорогах общего пользования и искусственных сооружений на них (содержание дорог и сооружений на них);
- выполнение комплекса работ по восстановлению транспортно-эксплуатационных характеристик автомобильных дорог, при выполнении которых не затрагиваются конструктивные и иные характеристики надежности и безопасности (ремонт дорог);
- выполнение комплекса работ по замене или восстановлению конструктивных элементов автомобильных дорог, дорожных сооружений и их частей, выполнение которых осуществляется в пределах установленных допустимых значений и технических

характеристик класса и категории автомобильных дорог и при выполнении которых затрагиваются конструктивные и иные характеристики надежности и безопасности (капитальный ремонт дорог и сооружений на них);

- подготовка проектной документации на строительство, реконструкцию, капитальный ремонт автомобильных дорог общего пользования и искусственных сооружений на них;
- увеличение протяженности, изменение параметров автомобильных дорог общего пользования, ведущее к изменению класса и категории автомобильной дороги (строительство или реконструкция дорог и искусственных сооружений на них);
- строительство объектов обслуживания автотранспорта;
- реконструкция и строительство искусственных дорожных сооружений;
- строительство объектов для постоянного и временного хранения автотранспорта;
- подключение территории новой жилой застройки к существующему общественному транспорту.

Бюджетные средства, направляемые на реализацию программы, должны быть предназначены для реализации проектов модернизации объектов транспортной инфраструктуры и дорожного хозяйства, связанных с ремонтом, реконструкцией существующих объектов, а также со строительством новых объектов.

Поскольку мероприятия Программы, связанные с содержанием, ремонтом и капитальным ремонтом, носят постоянный, непрерывный характер, и финансирование мероприятий Программы зависят от возможности областного бюджета и бюджета городского поселения Волжский, то в пределах срока действия Программы этапы реализации мероприятий Программы могут ежегодно корректироваться и дополняться, в зависимости от складывающейся ситуации, изменения внутренних и внешних условий.

## 1 ПАСПОРТ ПРОГРАММЫ

Наименование Программы:	Программа комплексного развития транспортной инфраструктуры городского поселения Волжский муниципального района Красноярский Самарской области на 2016 год и период до 2033 года
Основание для разработки Программы:	Градостроительный Кодекс Российской Федерации; Генеральный план г.п. Волжский; Федеральный Закон от 06.10.2003 г. № 131-ФЗ «Об общих принципах организации местного самоуправления в Российской Федерации»; Постановление Правительства РФ от 25 декабря 2015 г. N 1440 "Об утверждении требований к программам комплексного развития транспортной инфраструктуры поселений, городских округов"
Заказчик Программы:	Администрация городского поселения Волжский муниципального района Красноярский Самарской области
Местонахождение Заказчика Программы:	446390, Самарская область, Красноярский район, пос. Волжский, ул. Песочная, 2а
Разработчик Программы:	Общество с ограниченной ответственностью "Самарская энергосервисная компания" (ООО "СамараЭСКО")
Местонахождение Разработчика Программы:	443013, г. Самара, ул. Дачная, д. 24
Цели и задачи Программы	Создание условий для устойчивого функционирования транспортной системы городского поселения Волжский, повышение уровня безопасности движения.
Задачи Программы:	Создание правовых, организационных и институциональных условий для перехода к устойчивому развитию поселения, эффективной реализации полномочий органов местного самоуправления; Безопасность, качество и эффективность транспортного обслуживания населения на территории г.п. Волжский; Доступность объектов транспортной инфраструктуры для населения г.п. Волжский; Развитие транспортной инфраструктуры городского поселения в соответствии с потребностями населения в передвижении (транспортный спрос); Создание приоритетных условий для обеспечения безопасности жизни и здоровья участников дорожного движения по отношению к экономическим результатам хозяйственной деятельности;

Задачи Программы:	<p>Создание приоритетных условий движения транспортных средств общего пользования по отношению к иным транспортным средствам</p> <p>Сокращение количества лиц, погибших в результате дорожно-транспортных происшествий, снижение тяжести травм в дорожно-транспортных происшествиях;</p> <p>Эффективность функционирования действующей транспортной инфраструктуры</p>
Целевые показатели Программы*	<p>Доля протяженности автомобильных дорог общего пользования местного значения, соответствующих нормативным требованиям к транспортно-эксплуатационным показателям;</p> <p>Доля протяженности автомобильных дорог общего пользования местного значения, не отвечающих нормативным требованиям, в общей протяженности автомобильных дорог общего пользования местного значения;</p> <p>Протяженность пешеходных дорожек;</p> <p>Протяженность велосипедных дорожек;</p> <p>Обеспеченность постоянной круглогодичной связью с сетью автомобильных дорог общего пользования по дорогам с твердым покрытием;</p> <p>Количество дорожно-транспортных происшествий из-за сопутствующих дорожных условий на сети дорог федерального, регионального и межмуниципального значения;</p> <p>Обеспеченность транспортного обслуживания населения.</p>
Мероприятия Программы	Приложение 2 к Программе
Срок и этапы реализации Программы:	<p>Программа реализуется в период с 2016 по 2033 годы.</p> <p>1 этап: 2016 год – 2020 год</p> <p>2 этап: 2021 год – 2033 год</p>
Объемы и источники финансирования мероприятий Программы**	<p>Внебюджетные источники;</p> <p>Бюджетные средства всех уровней.</p>
Ожидаемые результаты реализации Программы	<p>Транспортная система, обеспечивающая стабильное развитие городского поселения Волжский;</p> <p>Своевременная система обеспечения безопасности дорожного движения на автомобильных дорогах общего пользования и улично-дорожной сети населенных пунктов городского поселения Волжский</p>

\*\* Мероприятия и целевые показатели (индикаторы), предусмотренные программой, рассчитаны на первые 5 лет с разбивкой по годам, а на последующий период (до окончания срока действия программы) - без разбивки по годам.

**\*\* Объемы средств областного бюджета и бюджета поселения для финансирования Программы носят прогнозный характер и подлежат ежегодной корректировке в соответствии с областным законом об областном бюджете и с решением Собрания представителей городского поселения Волжский о бюджете городского поселения на соответствующий финансовый год.**

## 2 ХАРАКТЕРИСТИКА СУЩЕСТВУЮЩЕГО СОСТОЯНИЯ ТРАНСПОРТНОЙ ИНФРАСТРУКТУРЫ

### 2.1 Положение городского поселения Волжский в структуре пространственной организации Самарской области

Городское поселение Волжский входит в состав муниципального района Красноярский, расположенного в юго-западной части Самарской области.

Городское поселение Волжский включает в себя один населенный пункт – поселок городского типа Волжский, который является административным центром городского поселения. Поселок Волжский отдалён от областного центра – г. Самары на 33,7 км, относится к группе малых городов с численностью жителей до 10 тыс. чел.

Городское поселение Волжский граничит:

- с северной и восточной стороны – с сельским поселением Светлое поле;
- с южной и западной стороны – с городским округом Самара.

Общая площадь территории городского поселения Волжский в установленных границах составляет 930,302 га. Большая часть территории поселения занята землями лесного фонда – 316,643 га, земли транспорта – 43,8 га.

Расположение г.п. Волжский представлено на рисунке 1.1.1.



Рисунок 1.1.1 – Расположение городского поселения Волжский

Городское поселение Волжский относится к зоне умеренно-континентального климата. Сезоны года четко обозначены. Среднегодовая температура по данным метеостанции Самара за среднемноголетний период наблюдений равна 4,5°C. Абсолютные минимальные и максимальные температуры составили соответственно - 43°C и +39°C. Наиболее холодный месяц в году – январь, наиболее теплый – июль.

По количеству осадков район проектирования относится к зоне с умеренным увлажнением, летом они наблюдаются в виде ливневых дождей, зимой – в виде снега. Относительная влажность в среднем составляет 72%.

В связи с приуроченностью территории проектирования к лесостепной зоне, наблюдаются значительные сезонные и суточные перепады температур, что вызывает перемещение воздушных масс в различных направлениях. Зимой преобладают влажные и сравнительно теплые западные и юго-западные ветры со средней скоростью 4 – 4,2 м/с. В летний период учащаются ветры северных и северо-западных направлений со средними скоростями 3 м/сек.

Городское поселение Волжский расположено в юго-западной части Красноярского района в 5,5 км от общесистемной транспортной магистрали (федеральной автодороги М-5). Посёлок городского типа Волжский разделен железной дорогой на две части, северную и южную. Планировочная структура характеризуется сильной раздробленностью.

## 2.2 Социально-экономическая характеристика г.п. Волжский

Динамика естественного движения населения городского поселения Волжский свидетельствует о том, что для него за последние пять лет наблюдается рост численности населения. Уровень рождаемости в 2015 году превысил уровень смертности на 0,6 промилле.

Данные Самарстат по численности населения г.п. Волжский за последние годы представлены в таблице 2.2.1.

Таблица 2.2.1 – Динамика численности населения г.п. Волжский

Населенные пункты	Данные на 01.01.2010	Данные на 01.01.2012	Данные на 01.01.2013	Данные на 01.01.2014	Данные на 01.01.2015	Данные на 01.01.2016
г.п. Волжский	6968	7159	7380	7493	7619	7757

По совокупности естественного и механического прироста населения в г.п. Волжский численность жителей по сравнению с 2010 годом увеличилась на 789 человек.

Демографические тенденции сказались и на возрастной структуре населения г.п. Волжский, и на соотношении численности лиц трудоспособного и нетрудоспособного возраста. Заметна тенденция увеличения доли молодого населения. Доля детей и подростков в возрасте от 0 до 15 лет сегодня составляет 12,7 % от всего населения. Доля населения в возрасте старше трудоспособного в г.п. Волжский составляет 20,8 %. Доля трудоспособного населения по отношению к 2012 году снизилась на 2,4 %. Население пожилого возраста выросло на 3,1 %. Данные о возрастной структуре населения г.п. Волжский приведены в таблице 2.2.2.

Таблица 2.2.2 - Данные о возрастной структуре населения г.п. Волжский

№ п/п	Показатели	Количество, чел. 01.01.2012	% от общей численности населения	Количество, чел. 01.01.2016	% от общей численности населения
I.	<i>Дети:</i>	957	13,3	989	12,7
	до 6 лет	415	5,8	435	5,6
	от 7 до 15	437	6,1	436	5,6
	от 16 до 17 лет	105	1,5	118	1,5
II.	<i>Из общей численности населения:</i>	7 159	100,0	7 757	100,0
1.	Население моложе трудоспособного возраста	852	11,9	871	11,2
2.	Население трудоспособного возраста:	5 040	70,4	5 276	68,0
3.	Население старше трудоспособного возраста:	1 267	17,7	1 610	20,8

Трудовые ресурсы составляют 5 158 чел. Доля численности экономически активного населения в трудоспособном возрасте от общей численности составляет 68 %. Таким образом, с количественной точки зрения, трудовой потенциал в настоящее время достаточен для экономического развития городского поселения.

Сведения по занятости населения г.п. Волжский представлены в таблице 2.2.3.

Таблица 2.2.3 – Занятость населения г.п. Волжский

Показатель	2015 г.
Кол-во жителей всего	7 757
Кол-во работающих всего	4 808
% работающих от общего кол-ва жителей	62
Количество безработных, в т.ч.:	105
стоящих в службе занятости	36
Количество дворов	1 248
Кол-во дворов, занимающихся ЛПХ	890
Кол-во дворов, с неработающим населением занимающихся ЛПХ	-
Кол-во пенсионеров	1 610

Из таблицы 2.2.3 видно, что в экономике поселения занято 90 % численности трудоспособного населения, 2 % трудоспособного населения официально не работает. Пенсионеры составляют 20,8 % населения, дети – 12,7 %. Проблема занятости трудоспособного населения в поселении отсутствует.

Структура занятого населения по видам деятельности в г.п. Волжский представлена в таблице 2.2.4.

+Таблица 2.2.4 - Структура занятого населения по видам деятельности, %

Показатели в %	2015 г.
Образование	3,2
Промышленность	7,5
Здравоохранение, социальное обеспечение	0,9
Строительство	5,6
Жилищно-коммунальное хозяйство	0,9
Транспортное обслуживание	2,7
Культура и искусство	1,1
Прочие	78,1

Как видно из таблицы 2.2.4, в сфере социального обеспечения и здравоохранения занято 0,9 % трудоспособного населения, в сфере образования – 3,2 % трудоспособного населения, 5,6 % человек занято в строительстве, 7,5 % занято на производстве, 78,1 % человек от числа трудоспособного населения трудятся в других сферах деятельности, включая работу вне территории городского поселения (выезжают на работу в город, чаще всего — Самару).

Динамика среднедушевых доходов населения г.п. Волжский приведена в таблице 2.2.5.

Таблица 2.2.5 – Динамика доходов населения г.п. Волжский

Показатели	2013	2014	2015
Среднемесячная начисленная заработная плата работников предприятий и организаций, руб.	24 083	27 597	28 091
Среднедушевые доходы населения, руб. в месяц	14 143,02	14 755,13	15 699,46
Доля населения с доходами ниже прожиточного минимума, %	-	-	-
Величина прожиточного минимума (4 квартал), руб.	7 482	7 954	8 873
Покупательная способность	1,89	1,86	1,77

В последние годы в городском поселении Волжский наблюдается положительная динамика среднедушевых доходов населения, которые, по состоянию на 01.01.2016 г., составили 15 699,46 руб. в месяц. Основным видом денежных доходов населения остается заработная плата, она составляет 73,9% совокупных денежных доходов, пенсии - 25,1%, пособия - 1%. Средняя заработная плата за 2015 год увеличилась по сравнению с 2013 годом на 16,6 % и составила 28 091 рублей.

В настоящее время протяженность автомобильных дорог общего пользования, включающих в себя федеральные и территориальные (региональные) автомобильные дороги общего пользования, а также ведомственные автодороги и улично-дорожную сеть на территории сельского поселения Красный Яр, составляет 172,09 км. Дороги с усовершенствованным дорожным покрытием составляют 162,16 км.

По территории городского поселения Волжский проходят автомобильные дороги регионального и местного значения.

Автодороги общего пользования с твёрдым покрытием местного значения соединяют населённые пункты городского поселения между собой, административным и районным (областным) центрами.

Неразвитость и плохое состояние автомобильных дорог общего пользования местного значения усугубляет проблемы в социальной сфере из-за несвоевременного оказания срочной и профилактической медицинской помощи, дополнительных потерь времени и ограничения в перемещениях населения. автомобильные дороги общего пользования местного значения требуют проведения строительства, реконструкции и модернизации покрытий.

Обеспеченность автодорогами общего пользования местного значения в городском поселении Волжский составляет 4,33 км/1000 жителей.

## **2.3 Характеристика функционирования и показатели работы транспортной инфраструктуры по видам транспорта**

Развитие транспортной системы Самарской области становится в настоящее время необходимым условием реализации инновационной модели экономического роста Самарской области и улучшения качества жизни населения.

Генеральным планом предусмотрено существующие улицы и дороги привести к необходимым нормируемым показателям соответствующим технической категории улиц и дорог.

Несмотря на благоприятные тенденции в работе отдельных видов транспорта, транспортная система не в полной мере отвечает существующим потребностям и перспективам развития Самарской области.

Развитие транспортной системы городского поселения Волжский является необходимым условием улучшения качества жизни жителей в поселении. Транспортная инфраструктура г.п. Волжский является составляющей инфраструктуры Волжского района Самарской области, что обеспечивает конституционные гарантии граждан на свободу передвижения и делает возможным свободное перемещение товаров и услуг.

Наличием и состоянием сети автомобильных дорог определяется территориальная целостность и единство экономического пространства. Недооценка проблемы несоответствия состояния дорог и инфраструктуры местного значения социально-экономическим потребностям общества является одной из причин экономических трудностей и негативных социальных процессов.

Внешние транспортно-экономические связи г.п. Волжский осуществляются автомобильным транспортом. На территории городского поселения расположены линейные объекты автомобильного транспорта, формирующие зону в границах полосы отвода земель.

### *Внешний транспорт*

Внешнее сообщение городского поселения Волжский осуществляется автотранспортом по автодорогам общего пользования регионального значения – «Волжский – Курумоч – «Урал» и «Волжский – аэропорт Курумоч – «Урал».

### *Общественный пассажирский транспорт*

По территории поселения осуществляются перевозки рейсовыми автобусами по дорогам общего пользования постоянными маршрутами, связывая населенные пункты поселения между собой.

Шесть автобусных маршрутов связывают г.п. Волжский с областным центром – Самара, а также населенными пунктами соседних муниципальных районов. Автобусная станция находится в центральной зоне, на ул. М. Горького.

### *Железнодорожный и водный транспорт*

По территории с.п. Волжский проходит федеральная обходная железная дорога «Смышляевка – Жигулевское море – Сызрань», общей протяженностью 15 км. Пассажирская платформа (151 км) расположена в центральной части поселка Волжский.

Водный транспорт на территории городского поселения отсутствует.

### *Воздушный транспорт*

Пассажирские перевозки авиатранспортом жители п.г.т. Волжский осуществляют из международного аэропорта «Курумоч». Из аэропорта выполняются рейсы практически во все крупные города России, в столицы стран СНГ, а также Турцию, Объединенные Арабские Эмираты, Израиль, Германию, Чехию, Австралию, Италию и другие страны. Расстояние от п.г.т. Волжский до международного аэропорта «Курумоч» - 6,5 км.

### *Транспортные сооружения*

Искусственными дорожными сооружениями в границах г.п. Волжский являются:

- автомобильный мост через р. Сок, расположенный на дороге: «Волжский – Курумоч – «Урал» в южной части п.г.т. Волжский;
- транспортная развязка с путепроводом на 4 км автомобильной дороги «Волжский – Курумоч – «Урал»;
- плотина с проездом через реку Курумоч в южной части поселка;
- плотина с проездом через реку Курумоч в западной части поселка.

Коллективные крытые стоянки в поселении отсутствуют. Хранение личного автотранспорта осуществляется на приусадебных участках.

В г.п. Волжский расположены два гаражных массива: по ул. Сосновская и ул. Жилгородок.

Объекты обслуживания транспортных средств на территории поселения (автозаправочные станции и станции технического обслуживания) расположены по ул. М. Горького и ул. Жилгородок – 10 постов.

АЗС на 8 колонок находится в п.г.т. Волжский по ул. М. Горького.

#### *Трубопроводный транспорт*

На территории городского поселения Волжский магистральных трубопроводов не выявлено.

## **2.4 Характеристика сети дорог г.п. Волжский**

Внешняя инженерно-транспортная инфраструктура представлена на территории городского поселения Волжский автомобильным и железнодорожным транспортом. Основная часть автомобильных дорог имеет твердое покрытие.

Автомобильные дороги являются важнейшей составной частью транспортной инфраструктуры г.п. Волжский. Они связывают территорию городского поселения с соседними территориями, населенные пункты поселения с районным центром, обеспечивают жизнедеятельность всех населенных пунктов поселения, во многом определяют возможности развития поселения, по ним осуществляются автомобильные перевозки грузов и пассажиров. От уровня развития сети автомобильных дорог во многом зависит решение задач достижения устойчивого экономического роста городского поселения, повышения конкурентоспособности местных производителей и улучшения качества жизни населения.

К автомобильным дорогам общего пользования местного значения относятся муниципальные дороги, улично-дорожная сеть и объекты дорожной инфраструктуры, расположенные в границах городского поселения, находящиеся в муниципальной собственности городского поселения.

Развитие экономики поселения во многом определяется эффективностью функционирования автомобильного транспорта, которая зависит от уровня развития и состояния сети автомобильных дорог общего пользования местного значения.

Недостаточный уровень развития дорожной сети приводит к значительным потерям экономики и населения поселения, является одним из наиболее существенных ограничений темпов роста социально-экономического развития городского поселения, поэтому совершенствование сети автомобильных дорог общего пользования местного значения важно для поселения. Это в будущем позволит обеспечить приток трудовых ресурсов, развитие производства, а это в свою очередь приведет к экономическому росту поселения.

Автомобильные дороги подвержены влиянию природной окружающей среды, хозяйственной деятельности человека и постоянному воздействию транспортных средств, в результате чего меняется технико-эксплуатационное

состояние дорог. Состояние сети дорог определяется своевременностью, полнотой и качеством выполнения работ по содержанию, ремонту и капитальному ремонту, и зависит напрямую от объемов финансирования и стратегии распределения финансовых ресурсов в условиях их ограниченных объемов.

В условиях, когда объем инвестиций в дорожный комплекс является явно недостаточным, а рост уровня автомобилизации значительно опережает темпы роста развития дорожной сети, на первый план выходят работы по содержанию и эксплуатации дорог. При выполнении текущего ремонта используются современные технологии с использованием специализированных звеньев машин и механизмов, позволяющих сократить ручной труд и обеспечить высокое качество выполняемых работ. При этом текущий ремонт в отличие от капитального, не решает задач, связанных с повышением качества дорожного покрытия - характеристик ровности, шероховатости, прочности и т.д. Недофинансирование дорожной отрасли, в условиях постоянного роста интенсивности движения, изменения состава движения в сторону увеличения грузоподъемности транспортных средств, приводит к несоблюдению межремонтных сроков, накоплению количества участков, нуждающихся в ремонте. Учитывая вышеизложенное, в условиях ограниченных финансовых средств стоит задача их оптимального использования с целью максимально возможного снижения количества проблемных участков автомобильных дорог и сооружений на них.

Применение программно-целевого метода в развитии автомобильных дорог общего пользования местного значения г.п. Волжский позволит системно направлять средства на решение неотложных проблем дорожной отрасли в условиях ограниченных финансовых ресурсов. В связи с недостаточностью финансирования расходов на дорожное хозяйство в бюджете г.п. Волжский эксплуатационное состояние значительной части улиц поселения по отдельным параметрам перестало соответствовать требованиям нормативных документов и технических регламентов. Возросли материальные затраты на содержание улично-дорожной сети в связи с необходимостью проведения значительного объема работ по ямочному ремонту дорожного покрытия улиц.

По территории городского поселения Волжский проходят:  
автомобильные дороги регионального значения:

- «Волжский – Курумоч – «Урал» (3 категории, 2 полосы движения);
- «Волжский – аэропорт Курумоч – «Урал» (4 категории, 2 полосы движения).

автомобильные дороги общего пользования местного значения:

- «Береза – Волжский» (5 категории) – 15 км;
- «Волжский – Стромилово» (5 категории) – 56 км;
- «Мирный – Волжский» (5 категории) – 16 км;
- «Новый Буян – Волжский» (5 категории) – 32 км.

Протяженность автомобильных дорог общего пользования регионального или межмуниципального значения по территории г.п. Волжский составляет 138,46 км. Остальные автодороги поселения являются подъездами к отдельно стоящим населенным пунктам. Основная часть дорог имеет твердое покрытие.

Перечень автомобильных дорог общего пользования регионального или межмуниципального значения на территории г.п. Волжский приведен в таблице 2.4.1.

Таблица 2.4.1 - Перечень автомобильных дорог общего пользования регионального или межмуниципального значения на территории г.п. Волжский

№ п/п	Идентификационный номер	Наименование автомобильной дороги общего пользования	Общая протяженность, по территории поселения, км	Асфальто-бетонные, км
1	36 ОП РЗ 36К-381	«Волжский – «Курумоч» – «Урал»	17,09	17,09
2	36 ОП РЗ 36А-385	«Волжский – аэропорт «Курумоч» – «Урал»	2,37	2,37

Классификация автомобильных дорог общего пользования местного значения и их отнесение к категориям автомобильных дорог (первой, второй, третьей, четвертой, пятой категориям) осуществляются в зависимости от транспортно-эксплуатационных характеристик и потребительских свойств автомобильных дорог в порядке, установленном Правительством Российской Федерации.

Основные местные автомобильные дороги выполняют связующие функции между улицами и отдельными объектами населенных пунктов г.п. Волжский. В

соответствии с ГОСТ Р52398 «Классификация автомобильных дорог, основные параметры и требования» дороги общего пользования поселения относятся к классу автомобильных дорог «Дорога обычного типа (нескоростная дорога)» с категорией III и IV. Для III и IV категории предусматривается количество полос – 2, ширина полосы 3,5-3,0 метра, соответственно, разделительная полоса не требуется, допускается пересечение в одном уровне с автомобильными дорогами, велосипедными и пешеходными дорожками, с железными дорогами и допускается доступ на дорогу с примыканием в одном уровне.

Согласно Приказа Министерства транспорта, связи и автомобильных дорог Самарской области от 15.06.2010 №37 «Об установлении границ придорожных полос автомобильных дорог общего пользования регионального или межмуниципального значения Самарской области», размер придорожной полосы для дорог 4 и 3 категории с двумя полосами движения составляет 65 и 75 м соответственно.

Для защиты жилой застройки от шума и выхлопных газов автомобилей следует предусматривать вдоль дороги полосу зеленых насаждений шириной не менее 10 м.

Улично-дорожная сеть населенного пункта п.г.т. Волжский характеризуется невысокой степенью благоустройства, 30 % поселковых улиц имеют грунтовое покрытие. Большим недостатком грунтовых дорог является их пылимость, а также переувлажнение грунта в сезон дождей, в результате дорога может стать непроезжей. При более интенсивном движении поверхность дороги деформируется и требует усиленных работ по профилированию. Движение автомобилей большой грузоподъемности грунтовые дороги не выдерживают.

Общая протяженность улиц, дорог в поселке составляет – 33,63 км, из них с усовершенствованным (асфальтобетонным) покрытием – 23,7 км (70,5 %), грунтовые дороги – 9,93 км (29,5%).

Характеристика улично-дорожной сети представлена в таблице 2.4.2.

Таблица 2.4.2 – Характеристика автомобильных дорог общего пользования местного значения п.г.т. Волжский

№ п/п	Наименование дороги или улицы	Проезжая часть		
		Протяженность, км	В том числе протяженность по покрытию, км	
			Асф./бет.	Грунт
1	ул. Волжская	0,54	0,54	-
2	ул. Дачная	0,75	0,75	-
3	ул. Железнодорожная	0,68	-	0,68
4	ул. Заводская	3,2	3,2	-
5	ул. Кирова	1,75	1,75	-
6	ул. Князева	1,6	0,6	1,0
7	ул. Кржижановского	1,43	1,33	0,1
8	ул. Лесная	0,6	-	0,6
9	ул. Матросова	1,1	1,1	-
10	ул. Мирная	1,5	1,5	-
11	ул. Набережная	0,8	0,15	0,65
12	ул. Озерная	0,65	0,44	0,21
13	ул. Песочная	0,3	-	0,3
14	ул. Пионерская	1,6	1,25	0,35
15	ул. Подсухина	0,4	0,4	-
16	ул. Полевая	0,8	-	0,8
17	ул. Пушкина	0,85	0,81	0,04
18	ул. Северная	0,65	0,65	-
19	ул. Советская	0,84	0,64	0,2
20	ул. Солдатова	0,31	0,26	0,05
21	ул. Сосновская	2,75	1,35	1,4
22	ул. Ст. Разина	0,71	0,61	0,1
23	ул. Чкалова	0,8	0,43	0,37
24	ул. Школьная	0,5	0,5	-
25	ул. Жилгородок	3,8	3,68	0,12
26	ул. Крайняя	1,1	1,0	0,1
27	ул. Производственная	0,75	0,75	-
28	пер. 1-ый Заводской	0,45	-	0,45
29	пер. 2-ой Заводской	0,45	-	0,45
30	пер. 3-ий Заводской	0,45	-	0,45
31	ул. Лаврентия Щибраева	0,28	-	0,28
32	ул. Больничная	0,5	-	0,5
33	пер. Озерный	0,48	-	0,48
34	пер. Северный	0,25	-	0,25
	<b>Итого по поселению:</b>	<b>33,63</b>	<b>23,7</b>	<b>9,93</b>

Для населенных пунктов городского поселения Волжский принята следующая классификация категорий улиц и дорог:

- магистральная улица – предназначены для транспортной и пешеходной связи в черте города;
- главная улица – связь жилых территорий с общественным центром;

- основная улица в жилой застройке – связь внутри жилых территорий и с главными улицами;
- второстепенная улица в жилой застройке – связь между основными жилыми улицами;
- проезд – связь жилых домов, расположенных в глубине квартала;

Главными улицами п.г.т. Волжский являются: М. Горького, Озерная, Заводская, Кржижановского, Советская, Жилгородок. Ширина улиц – 20-30 м, все имеют асфальтовое покрытие. Улица Советская – бульварного типа, ширина в красных линиях – 50 м.

Ширина остальных улиц колеблется в пределах 10-30 м. В основном в индивидуальной жилой застройке улицы не имеют асфальтового покрытия.

Бесхозные автомобильные дороги общего пользования местного значения инвентаризируются и ставятся на обслуживание. На сегодняшний день бесхозные автомобильные дороги на территории г.п. Волжский отсутствуют.

Неразвитость и плохое состояние автомобильных дорог общего пользования местного значения усугубляет проблемы в социальной сфере из-за несвоевременного оказания срочной и профилактической медицинской помощи, дополнительных потерь времени и ограничения в перемещениях населения. Автомобильные дороги общего пользования местного значения требуют проведения строительства, реконструкции и модернизации покрытий.

## **2.5 Анализ состава парка транспортных средств и уровня автомобилизации г.п. Волжский**

На протяжении последних лет наблюдается тенденция к увеличению числа автомобилей на территории поселения. Основной прирост этого показателя осуществляется за счет увеличения числа легковых автомобилей находящихся в собственности граждан.

По состоянию на 01.01.2016 г. в городском поселении Волжский специально оборудованного транспорта для перевозки маломобильных групп населения в наличие нет в связи с тем, что на территории г.п. Волжский общественный транспорт отсутствует.

Система «социального такси» на территории г.п. Волжский на 01.01.2016 г. отсутствует в связи с небольшой площадью жилой застройки поселения.

По данным администрации г.п. Волжский, уровень автомобилизации в г.п. Волжский на 01.01.2016 г. составляет 290 единиц на тысячу жителей. По официальным данным, количество легковых автомобилей, находящихся в собственности граждан проживающих на территории г.п. Волжский составляет 2260 единиц.

Коллективные крытые стоянки в поселении отсутствуют. Хранение личного транспорта преимущественно осуществляется на приусадебных участках.

В п.г.т. Волжский расположены два гаражных массива по ул. Сосновская и ул. Жилгородок.

На территории городского поселения находится автозаправочная станция на 8 колонок по ул. М. Горького.

Станции технического обслуживания автомобилей на 10 постов расположены на ул. М. Горького и ул. Жилгородок.

## **2.6 Характеристика работы транспортных средств общего пользования, включая анализ пассажиропотока**

*Пассажирский транспорт* является важнейшим элементом сферы обслуживания населения, без которого невозможно нормальное функционирование общества. Он призван удовлетворять потребности населения в передвижениях, вызванные производственными, бытовыми, культурными связями.

По территории поселения осуществляются перевозки рейсовыми автобусами по дорогам общего пользования постоянными маршрутами, связывая населенные пункты поселения между собой.

Организовано движение автобусных маршрутов, связывающих г.п. Волжский с областным центром – Самара, а также населенными пунктами соседних муниципальных районов. Автобусная станция находится в центральной зоне, на ул. М. Горького.

Таблица 12 – Маршруты общественного пассажирского транспорта г.п. Волжский

№ маршрута	Исходный и конечный пункт	Протяжённость двойного пути, км
392	Береза – Стромилово (через п. Волжский)	14
389	Курумоч – Поляна Фрунзе (через п. Волжский)	15
113	Мирный – Поляна Фрунзе (через п. Волжский)	20
78	Береза – п. Управленческий (через п. Волжский)	7
79	Курумоч – Поляна Фрунзе (через п. Волжский)	7
406	Новый Буян – Поляна Фрунзе (через п. Волжский)	10

Транспортный спрос населения городского поселения Волжский на пригородные пассажирские перевозки существующими маршрутами городских, пригородных и междугородных автобусов удовлетворен не полностью.

## **2.7 Характеристика условий немоторизированного (пешеходного и велосипедного) передвижения**

На территории г.п. Волжский *велосипедное движение* в организованных формах не представлено и отдельной инфраструктуры не имеет. Улично-дорожная сеть внутри населенных пунктов требует формирования пешеходных тротуаров, необходимых для упорядочения движения пешеходов, укладки асфальтобетонного покрытия, ограничение дорожного полотна.

На момент разработки Программы развитие велосипедного движения в населенных пунктах г.п. Волжский не предполагается ввиду отсутствия финансирования.

## **2.8 Характеристика движения грузовых транспортных средств, оценка работы транспортных средств коммунальных и дорожных служб, состояние инфраструктуры для данных транспортных средств**

Грузовые транспортные средства, принадлежащие собственникам всех видов собственности на территории г.п. Волжский, составляют 41 единицу, что составляет 1,8 % от общего количество автомобилей в поселении. Основная часть перевозимых грузов производственного назначения перевозится привлеченным транспортом.

На балансе МУП «Волжское ЖКХ» находится 24 единицы техники и 10 единиц транспортных средств.

Коммунальные службы г.п. Волжский своих транспортных средств не имеют, при использовании спецтехники для содержания автомобильных дорог общего пользования местного значения заключаются Муниципальные контракты.

Для прохождения технического обслуживания автотранспорта – собственная производственно-техническая база, оборудование и персонал имеются.

## **2.9 Анализ уровня безопасности дорожного движения**

Обеспечение безопасности дорожного движения является одной из важных социально-экономических и демографических задач Российской Федерации. Аварийность на автомобильном транспорте наносит огромный материальный и моральный ущерб как обществу в целом, так и отдельным гражданам. Дорожно-транспортный травматизм приводит к исключению из сферы производства людей трудоспособного возраста. Гибнут и становятся инвалидами дети.

Одним из главных направлений демографической политики, в соответствии с Концепцией демографической политики Российской Федерации на период до 2025 года, обозначено снижение смертности населения, прежде всего высокой смертности мужчин в трудоспособном возрасте от внешних причин, в том числе в результате дорожно-транспортных происшествий.

Цели повышения уровня безопасности транспортной системы, сокращения темпов роста количества дорожно-транспортных происшествий, снижение тяжести их последствий, числа пострадавших и погибших в них обозначены и в Транспортной стратегии Российской Федерации на период до 2032 года.

Таким образом, задачи сохранения жизни и здоровья участников дорожного движения за счет повышения качества и оперативности медицинской помощи пострадавшим и, как следствие, сокращение демографического и социально-экономического ущерба от дорожно-транспортных происшествий и их последствий, согласуются с приоритетными задачами социально-экономического развития Российской Федерации в долгосрочной и среднесрочной перспективе и направлены на обеспечение снижения темпов убыли населения Российской Федерации, создание условий для роста его численности.

В г.п. Волжский в 2015 году дорожно-транспортных происшествий не зарегистрировано; дорожно-транспортные происшествия, в результате которых погибли и получили травмы люди, отсутствуют.

Несмотря на то, что на сегодняшний день на территории г.п. Волжский дорожно-транспортных происшествий не зафиксировано, в перспективе из-за неудовлетворительного состояния автомобильных дорог, увеличения количества личного автотранспорта у жителей и несовершенства технических средств организации дорожного движения возможно ухудшение ситуации.

Основными причинами совершения ДТП с тяжкими последствиями по данным Государственной инспекции безопасности дорожного движения Самарской области являются несоответствие скорости движения конкретным дорожным условиям, нарушение скоростного режима, нарушение правил обгона и нарушение правил дорожного движения пешеходами. Одним из важных технических средств организации дорожного движения являются дорожные знаки, информационные указатели, предназначенные для информирования об условиях и режимах движения водителей и пешеходов. Качественное изготовление дорожных знаков, правильная их расстановка в необходимом объеме и информативность оказывают значительное влияние на снижение количества дорожно-транспортных происшествий и в целом повышают комфортабельность движения.

## **2.10 Оценка уровня негативного воздействия транспортной инфраструктуры на окружающую среду, безопасность и здоровье населения**

Автомобильный транспорт и инфраструктура автотранспортного комплекса относится к главным источникам загрязнения окружающей среды. Основной причиной высокого загрязнения воздушного бассейна выбросами автотранспорта является увеличение количества автотранспорта, его изношенность и некачественное топливо. Отработавшие газы двигателей внутреннего сгорания содержат вредные вещества и соединения, в том числе канцерогенные. Нефтепродукты, продукты износа шин, тормозных накладок, хлориды, используемые в качестве антиобледенителей дорожных покрытий, загрязняют придорожные полосы и водные объекты. Главный компонент выхлопов двигателей внутреннего сгорания (кроме шума) – окись углерода (угарный газ) – опасен для человека, животных, вызывает отравление различной степени в зависимости от концентрации. При взаимодействии выбросов автомобилей и смесей загрязняющих веществ в воздухе могут образоваться новые вещества, более агрессивные. На прилегающих территориях к автомобильным дорогам вода, почва и растительность являются носителями ряда канцерогенных веществ. Недопустимо выращивание здесь овощей, фруктов и скармливание травы животным.

Интенсивное загрязнение гидросферы автотранспортом происходит вследствие ряда факторов. Одним из них является хранение автомобилей на открытых площадках, во дворах жилых застроек. Владельцы производят ремонт и техническое обслуживание своими силами, что они и делают, конечно, без учёта экологических последствий. Примером могут служить частные мойки или несанкционированные площадки для мойки автомобилей: из-за отсутствия моечных пунктов эту операцию зачастую выполняют на берегу реки, озера или пруда. Между тем автолюбители всё в больших объёмах пользуются синтетическими моющими средствами, которые представляют определённую опасность для водоёмов. Ещё одним фактором воздействия транспорта на окружающую среду и человека является шум, создаваемый двигателем внутреннего сгорания, шасси автомобиля (в основном механизмами трансмиссии и кузова), и в результате взаимодействия шины с дорожным покрытием.

Интенсивность шума зависит от топографии местности, скорости и направления ветра, температурного градиента, влажности воздуха, наличия и типа шумозащитных сооружений и др.

Уровень воздействия дорог и автомобильного движения на компоненты окружающей среды находится в прямой зависимости от количества автотранспорта, структуры и интенсивности автотранспортного потока, объемов используемого топлива, наличия транзитного транспорта, сезонной неравномерности в распределении выбросов отработавших газов, качества дорожного покрытия и пр.

Отрицательные воздействия дороги и автомобильного движения на окружающую среду проявляются следующим образом:

- осуществляется изъятие земель под дорожное строительство;
- загрязняется воздух отработавшими газами и пылью;
- загрязняются почвы вдоль дороги нефтепродуктами, соединениями тяжелых металлов, в том числе свинца при использовании этилированного бензина;
- загрязняются грунтовые воды за счет фильтрации ливневых и талых сточных вод с дорожного полотна и придорожных территорий нефтепродуктами от потерь горюче - смазочных материалов, хлоридами при использовании их в составе противогололедных смесей;
- загрязняются поверхностные водные объекты при попадании в них стока с дорог, несущего истертую резину, несгоревшие углеводороды, тяжелые металлы, нефтепродукты от потерь топлива, масла, соли и пр.;
- создается угроза зеленым насаждениям под воздействием атмосферных и почвенных загрязнений;
- осуществляется вибрационное, шумовое, электромагнитное, тепловое воздействие на окружающую среду.

Одним из направлений в работе по снижению негативного влияния автотранспорта на загрязнение окружающей среды является дальнейшее расширение использования альтернативного топлива – сжатого и сжиженного газа, благоустройство дорог, контроль работы двигателей.

## **2.11 Характеристика существующих условий и перспектив развития и размещения транспортной инфраструктуры городского округа**

С учетом того, что территория г.п. Волжский по состоянию на 01.01.2016 года не является привлекательной для инвесторов (невысокий уровень коммунальной, социальной и логистической инфраструктуры, отсутствие общераспространенных полезных ископаемых и др.), перспективы развития транспортной инфраструктуры связаны только с возможным развитием промышленного производства. С учетом сложившихся цен на промышленную продукцию и возможностей государства и промышленных производителей, на период до 2033 года высоких темпов развития и размещения транспортной инфраструктуры г.п. Волжский не ожидается.

Генеральным планом планируется развитие г.п. Волжский на свободных участках в существующих границах п.г.т. Волжский городского поселения. На новых участках предполагается многоэтажная, малоэтажная многоквартирная и усадебная застройка одно-двухквартирными 1-2 этажными жилыми домами с хозяйственными постройками.

Всего на свободных территориях в границах п.г.т. Волжский планируется освоение 13,9 га. Расчётная численность населения ориентировочно составит – 1404 человека. Ориентировочная площадь жилого фонда 56 790 м<sup>2</sup>.

Расширение зон застройки в пределах границ поселения потребует прироста протяженности улично-дорожной сети.

Действующим генеральным планом г.п. Волжский предусмотрены мероприятия по развитию транспортной инфраструктуры, позволяющие создать законченную улично-дорожную сеть, обеспечивающую удобную и надежную транспортную связь жилой застройки с общественным центром и местами приложения труда.

Основные решения генерального плана:

- реконструкция улиц поселения с целью приведения основных параметров к нормативным требованиям. При реконструкции улиц необходимо предусмотреть: расширение проезжих частей, уличное освещение, пешеходные тротуары, водоотводные сооружения, средства организации дорожного движения (дорожные знаки, разметка, светофоры), перекладку инженерных коммуникаций, благоустройство и озеленение прилегающих территорий;

- строительство новых улиц в проектируемой застройке с учетом предлагаемой планировочной и транспортной структуры, нормативных документов и требований;
- строительство объектов обслуживания автотранспорта.

На рисунке 2.11 представлена схема планируемого размещения объектов транспортной инфраструктуры г.п. Волжский

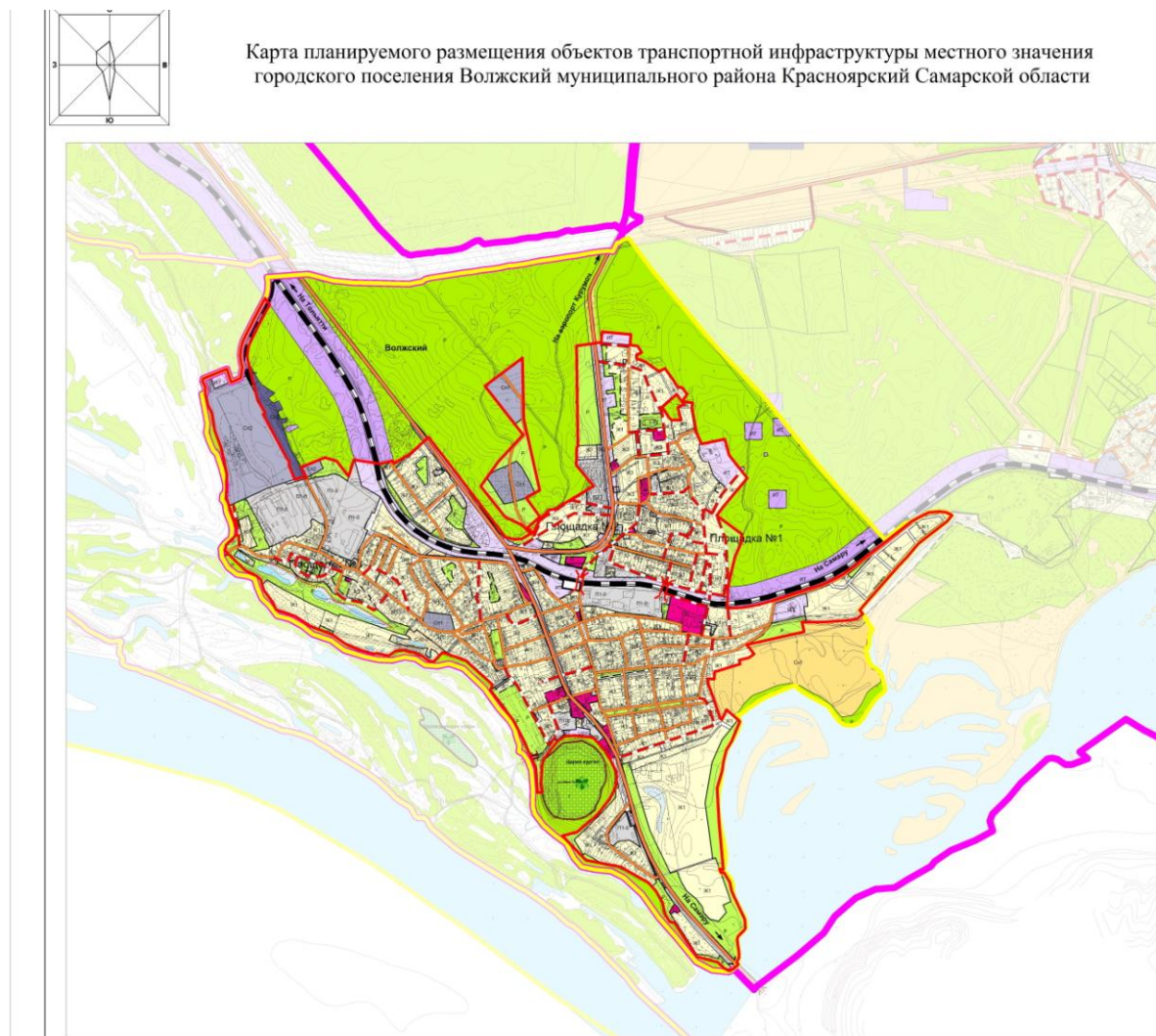


Рисунок 2.11 – Схема планируемого размещения объектов транспортной инфраструктуры г.п. Волжский

Основные расчетные параметры уличной сети принимаются в соответствии с «Региональными нормативами градостроительного проектирования Самарской области».

В местах примыкания улиц к автодороге необходимо предусматривать мероприятия по безопасности дорожного движения.

Основные показатели проектируемой улично-дорожной сети городского поселения Волжский представлены в таблице 2.11.1.

Таблица 2.11.1 – Основные показатели проектируемой улично-дорожной сети  
г.п. Волжский

№ п/п	Наименование улиц	Классификация улиц	Мероприятия	
			реконструкция	новое строительство
1	ул. Волжская	Основная	0,54	-
2	ул. Дачная	Основная	-	0,785
3	ул. Железнодорожная	Второстепенная	-	0,773
4	ул. Заводская	Главная	2,20	1,000
5	ул. Кирова	Главная	1,30	1,190
6	ул. Князева	Основная	0,60	1,000
7	ул. Кржижановского	Главная	1,33	0,100
8	ул. Лесная	Второстепенная	-	0,600
9	ул. Матросова	Второстепенная	1,10	-
10	ул. Мирная	Основная	1,50	-
11	ул. Набережная	Второстепенная	0,15	0,650
12	ул. Озерная	Главная	0,44	0,893
		Основная		0,744
13	ул. Песочная	Основная	-	1,171
14	ул. Пионерская	Второстепенная	1,25	0,562
15	ул. Подсухина	Основная	0,4	0,3
16	ул. Полевая	Второстепенная	-	0,8
17	ул. Пушкина	Основная	0,61	0,24
18	ул. Северная	Основная	0,65	-
19	ул. Советская	Главная	0,64	0,513
20	ул. Солдатова	Второстепенная	0,26	0,51
21	ул. Сосновская	Основная	1,35	0,213
22	ул. Ст. Разина	Второстепенная	0,61	0,90
23	ул. Чкалова	Второстепенная	0,43	0,37
24	ул. Школьная	Главная	0,5	-
25	ул. Жилгородок	Главная	3,68	0,12
26	ул. Крайняя	Второстепенная	-	0,14
27	ул. Производственная	Второстепенная	0,75	-
28	пер. 1-ый Заводской	Второстепенная	-	0,19
29	пер. 2-ой Заводской	Второстепенная	-	0,19
30	пер. 3-ий Заводской	Второстепенная	-	0,19
31	ул. Л. Щибраева	Второстепенная	-	0,28
32	ул. Больничная	Второстепенная	-	0,19
33	пер. Озерный	Второстепенная	-	0,48
34	пер. Северный	Второстепенная	-	0,25
35	Ул. 1	Второстепенная	-	0,637
36	Ул. 2	Основная	-	0,486
37	Ул. 3	Основная	-	0,143
38	Ул. 4	Второстепенная	-	0,641
39	Ул. 5	Основная	-	0,608
40	Ул. 6	Второстепенная	-	0,242
41	Ул. 7	Второстепенная	-	0,302
42	Ул. 8	Второстепенная	-	0,380
43	Ул. 9	Второстепенная	-	0,99
44	Ул. 10	Основная	-	0,66
45	Ул. 11	Второстепенная	-	0,567
46	Ул. 12	Второстепенная	-	0,115
47	Ул. 13	Второстепенная	-	0,163
48	Ул. 14	Второстепенная	-	0,213
49	Ул. 15	Основная	-	0,455
50	Ул. 16	Второстепенная	-	0,790
51	Ул. 17	Основная	-	0,197
52	Ул. 18	Второстепенная	-	0,155
53	Ул. 19	Второстепенная	-	0,100

№ п/п	Наименование улиц	Классификация улиц	Мероприятия	
			реконструкция	новое строительство
54	Ул. 20	Второстепенная	-	0,182
60	Ул. 26	Второстепенная	-	0,803
61	Ул. 27	Второстепенная	-	0,145
62	Ул. 28	Второстепенная	-	0,112
Итого:			<b>20,29</b>	<b>24,431</b>
Поселковая дорога (ул. М.Горького)			3,594	-
Поселковая дорога (северная)			1,737	-
Проезд на кладбище				1,075
<b>Всего</b>				<b>25,506</b>

Ориентировочно общая протяженность планируемых новых улиц в п.г.т. Волжский составит – 25,506 км, реконструируемых улиц (дорог) – 20,29 км. Общая протяженность улично-дорожной сети в границах сельского поселения на расчетный срок строительства с учётом существующих улиц (33,63 км) составит 59,136 км.

При определении категории улицы были учтены следующие факторы: положение улицы в транспортной схеме, наличие застройки и точек тяготения транспортных потоков, положение магистральных инженерных сетей. Ширина улиц в красных линиях и геометрические параметры ее элементов, задана в соответствии с нормативными требованиями к транспортным магистралям установленной категории.

В отношении транспортных сооружений, Генеральным планом предусматривается строительство:

- пешеходного перехода через железную дорогу по ул. Песочная;
- автостоянки для постоянного хранения автомобилей в районе гаражного массива севернее ул. Сосновская, общей площадью 0,15 га.

## **2.12 Оценка нормативно-правовой базы, необходимой для функционирования и развития транспортной инфраструктуры городского поселения Волжский**

Мероприятия Программы реализуются в соответствии с действующими нормативно-правовыми актами Российской Федерации, Самарской области и правовыми актами органов местного самоуправления г.п. Волжский.

Законодательной базой для разработки Программы являются Конституция Российской Федерации, Гражданский кодекс Российской Федерации, Налоговый кодекс Российской Федерации, Бюджетный кодекс Российской Федерации, другие нормативные правовые акты, регулирующие общественные отношения, а также подзаконные нормативные правовые акты, относящиеся непосредственно к сфере деятельности транспортного комплекса.

Программа разработана во исполнение и в соответствии с требованиями:

- Градостроительный кодекс Российской Федерации;
- Федеральный закон от 29.12.2014 № 456-ФЗ «О внесении изменений в Градостроительный кодекс Российской Федерации и отдельные законодательные акты Российской Федерации».
- Федеральный закон от 06.10.2003 № 131-ФЗ «Об общих принципах организации местного самоуправления в Российской Федерации»;
- Федеральный закон от 08.11.2007 № 257-ФЗ «Об автомобильных дорогах и дорожной деятельности в Российской Федерации и о внесении изменений в отдельные законодательные акты в Российской Федерации»;
- Федеральный закон от 10.12.1995 № 196-ФЗ «О безопасности дорожного движения»
- Федеральный закон РФ от 10.01.2002 № 7-ФЗ «Об охране окружающей среды»;
- Постановление правительства Российской Федерации от 25.12.2015 № 1440 «Об утверждении требований к программам комплексного развития транспортной инфраструктуры поселений, городских округов»
- Устав г.п. Волжский м.р. Красноярский Самарской области;
- Генеральный план г.п. Волжский м.р. Красноярский Самарской области, разработанный в 2013 году «ТеррНИИГражданпроект»;

- Государственная программа Самарской области «Развитие транспортной системы Самарской области (2014 – 2025 годы)», утвержденная Постановлением Правительства Самарской области от 27.11.2013 № 677 (с изменениями);
- Областная целевая программа модернизации и развития сети автомобильных дорог Самарской области до 2025 года, утверждена Законом Самарской области от 12.05.2005 № 108-ГД).

Основными направлениями совершенствования нормативно-правовой базы, необходимой для функционирования и развития транспортной инфраструктуры поселения являются:

- применение экономических мер, стимулирующих инвестиции в объекты транспортной инфраструктуры;
- координация мероприятий и проектов строительства и реконструкции объектов транспортной инфраструктуры между органами государственной власти (по уровню вертикальной интеграции) и бизнеса;
- координация усилий федеральных органов исполнительной власти, органов исполнительной власти Самарской области, органов местного самоуправления, представителей бизнеса и общественных организаций в решении задач реализации мероприятий (инвестиционных проектов);
- запуск системы статистического наблюдения и мониторинга необходимой обеспеченности учреждениями транспортной инфраструктуры поселений в соответствии с утвержденными и обновляющимися нормативами;
- разработка стандартов и регламентов эксплуатации и (или) использования объектов транспортной инфраструктуры на всех этапах жизненного цикла объектов.

## **2.13 Оценка финансирования транспортной инфраструктуры**

Финансовой основой реализации муниципальной программы являются средства бюджета г.п. Волжский. Привлечение средств областного бюджета учитывается как прогноз софинансирования мероприятий в соответствии с действующим законодательством. Ежегодные объемы финансирования программы определяются в соответствии с утвержденным бюджетом г.п. Волжский на соответствующий финансовый год и с учетом дополнительных источников финансирования.

Общий объем финансирования, необходимый для реализации мероприятий Программы на весь расчетный срок, составляет 193 808,55 тыс. руб., из них:

- 2016 год – 1 108,00 тыс. руб.;
- 2017 год – 2 281,25 тыс. руб.;
- 2018 год – 3 445,60 тыс. руб.;
- 2019 год – 2 414,00 тыс. руб.;
- 2020 год – 1 645,00 тыс. руб.;
- 2021-2033 годы – 182 914,70 тыс. руб.

Стоимость мероприятий определена ориентировочно, основываясь на стоимости уже проведенных аналогичных мероприятий и укрупненных нормативов цены строительства НЦС 81-02-08-2014 Автомобильные дороги.

Транспортная система городского поселения является элементом транспортной системы региона, поэтому решение всех задач, связанных с оптимизацией транспортной инфраструктуры на территории, не может быть решено только в рамках полномочий органов местного самоуправления муниципального образования. Данные в Программе предложения по развитию транспортной инфраструктуры предполагается реализовывать с участием бюджетов всех уровней.

Финансирование мероприятий Программы осуществляется в следующих формах бюджетных ассигнований: оплата муниципальных контрактов на поставку товаров, выполнение работ, оказание услуг для муниципальных нужд в целях реализации полномочий городского поселения по ремонту дорог местного значения.

Указанные в настоящей Программе средства, необходимые на реализацию мероприятий Программы, рассчитаны для ремонта автомобильных дорог общего пользования местного значения и улично-дорожной сети, уровень состояния которых требует дополнительных финансовых вложений к возможностям местного бюджета для изготовления проектной документации и строительства дорог улично-дорожной сети.

Реальная ситуация с возможностями федерального и областного бюджетов пока не позволяет обеспечить конкретное планирование мероприятий такого рода даже в долгосрочной перспективе. Таким образом, возможности органов местного самоуправления поселения должны быть сконцентрированы на решении посильных задач на доступной финансовой основе (содержание, текущий ремонт дорог). Объемы финансирования муниципальной программы носят прогнозный характер и подлежат уточнению в установленном порядке.

Список мероприятий на конкретном объекте детализируется после разработки проектно-сметной документации.

### **3. ПРОГНОЗ ТРАНСПОРТНОГО СПРОСА, ИЗМЕНЕНИЯ ОБЪЕМОВ И ХАРАКТЕРА ПЕРЕДВИЖЕНИЯ НАСЕЛЕНИЯ И ПЕРЕВОЗОК ГРУЗОВ НА ТЕРРИТОРИИ г.п. Волжский**

#### **3.1 Прогноз социально-экономического и градостроительного развития г.п. Волжский**

Документом территориального планирования городского поселения Волжский является Генеральный план городского поселения Волжский, который, исходя из совокупности социальных, экономических, экологических и иных факторов, комплексно решает задачи обеспечения устойчивого развития городского поселения, развития его инженерной, транспортной и социальной инфраструктур.

Проектные решения разработаны с учетом перспективы развития поселения на расчетный срок до 2033 года включительно.

Прогноз приростов строительных фондов г.п. Волжский основывается на данных Генерального плана г.п. Волжский, разработанного Институтом «ТеррНИИГражданпроект» в 2013 году и Положения о территориальном планировании г.п. Волжский, утвержденного в 2013 году.

Планировочная структура городского поселения Волжский предусматривает:

- компактное размещение и взаимосвязь территориальных зон с учетом их допустимой совместимости;
- зонирование и структурное членение территории в увязке с системой общественных центров, транспортной и инженерной инфраструктурой;
- эффективное использование территорий в зависимости от ее градостроительной ценности, допустимой плотности застройки, размеров земельных участков;
- комплексный учет архитектурно-градостроительных традиций, природно-климатических, историко-культурных, этнографических и других местных особенностей;
- эффективное функционирование и развитие систем жизнеобеспечения, экономию топливно-энергетических и водных ресурсов;

- охрану окружающей среды, памятников истории и культуры;
- охрану недр и рациональное использование природных ресурсов;
- условия для беспрепятственного доступа к объектам социальной, транспортной и инженерной инфраструктуры в соответствии с требованиями нормативных документов.

Развитие жилых зон планируется на свободных участках в существующих границах п.г.т. Волжский. Развитие жилой зоны предусматривает строительство малоэтажных многоквартирных домов и индивидуальных жилых домов с приусадебными участками массового типа по уровню комфорта (30 м<sup>2</sup> жилой площади/чел.) с земельными участками 15 соток. Размер жилого дома ориентировочно принят 150 м<sup>2</sup>.

Прирост площади жилищного фонда г.п. Волжский приведен в таблице 3.1.1.

Таблица 3.1.1 – Развитие жилой зоны г.п. Волжский

Адрес	Тип строения	Кол-во домов, шт.	Общая площадь проектируемого жилого фонда, тыс. м <sup>2</sup>	Прирост населения, чел.
<b>п.г.т. Волжский</b>				
площадка №1 восточная часть населенного пункта	индивидуальные жилые дома	10	1 500	30
площадка №2 восточная часть населенного пункта	Многоэтажные и индивидуальные жилые дома	30	29 650	733
Площадка №3 юго-западная часть населенного пункта (прилегает к ул. Заводская)	индивидуальные жилые дома	120	25 640	641

Всего на свободных территориях в границах г.п. Волжский планируется освоение 13,9 га. Расчётная численность населения ориентировочно составит – 1404 человека. Ориентировочная площадь жилого фонда 56 790 м<sup>2</sup>.

Общий жилой фонд г.п. Волжский с учетом существующего фонда составит 233 790 м<sup>2</sup>. Средняя обеспеченность жилищным фондом составит 27,3 м<sup>2</sup>/чел.

Развитие общественного центра будет происходить в существующей застройке и на новых площадках, в соответствии с учетом перспективной численности населения и нормативными радиусами обслуживания объектов соцкультбыта и «Региональных нормативов градостроительного проектирования Самарской области».

В целом численность населения г.п. Волжский к 2033 году возрастет до 9 161 человек.

Динамика среднедушевых доходов населения г.п. Волжский приведена в таблице 3.1.3

Таблица 3.1.3 – Динамика доходов населения г.п. Волжский

Показатели	2013	2014	2015
Среднемесячная начисленная заработная плата работников предприятий и организаций, руб.	24 083	27 597	28 091
Среднедушевые доходы населения, руб. в месяц	14 143,02	14 755,13	15 699,46
Доля населения с доходами ниже прожиточного минимума, %	-	-	-
Величина прожиточного минимума (4 квартал), руб.	7 482	7 954	8 873
Покупательная способность	1,89	1,86	1,77

В последние годы в городском поселении Волжский наблюдается положительная динамика среднедушевых доходов населения, которые, по состоянию на 01.01.2016 г., составили 15 699,46 руб. в месяц. Основным видом денежных доходов населения остается заработная плата, она составляет 73,9% совокупных денежных доходов, пенсии - 25,1%, пособия - 1%. Средняя заработная плата за 2015 год увеличилась по сравнению с 2013 годом на 16,6 % и составила 28 091 рублей.

При анализе показателей современного использования территории городского поселения Волжский и текущего уровня социально - экономического и градостроительного развития, можно сделать следующие выводы:

- городское поселение обладает довольно развитой социальной инфраструктурой, имеет потенциал для инвесторов – в существующих границах городского поселения достаточно свободных земель, пригодных для строительства (северная, восточная и юго-западная части населенного пункта);
- жилищный фонд г.п. Волжский (с учетом перспективного строительства до 2033 года) 233,79 тыс. кв. м, средняя жилищная обеспеченность на одного жителя составит 27,3 кв. м;
- наличие трудовых ресурсов позволяет обеспечить потребности населения и расширение производства;
- потенциал действующих предприятий имеет перспективы дальнейшего развития за счет наличия незадействованных в полной мере производственных мощностей;

- расположение населенного пункта на пересечении крупнейших магистралей – железнодорожной и автомобильной, и, как следствие, благоприятные условия для осуществления внешних связей на любом уровне, как внутри области, так и за ее пределами;
- наличие ресурсов для различных видов туристско-рекреационной деятельности.

Развитие экономики поселения во многом определяется эффективностью функционирования автомобильного транспорта, что определяется уровнем развития и состояния сети внутрипоселковых автомобильных дорог общего пользования.

Недостаточный уровень развития дорожной сети приводит к значительным потерям экономики и населения поселения, является одним из наиболее существенных ограничений темпов роста социально-экономического развития поселения, поэтому совершенствование сети внутрипоселковых автомобильных дорог общего пользования имеет важное значение для городского поселения Волжский.

### 3.2. Прогноз транспортного спроса г.п. Волжский

При планируемом увеличении численности населения г.п. Волжский на 18 % к 2033 году (9 161 человек), ожидается прирост пассажиропотока ориентировочно на 20-25 %, что позволяет сделать прогноз об изменении транспортного спроса, объемов и характера передвижения населения на территории г.п. Волжский.

Уровень автомобилизации в г.п. Волжский в 2015 году составил 290 легковых автомобилей на 1000 жителей и имеет дальнейшую тенденцию к росту. Парк легковых автомобилей составляет около 2260 машин. В связи с отсутствием данных о динамике роста числа автомобилей, для определения расчетного парка автомобилей на расчетный срок строительства условно принят уровень автомобилизации 300 автомобилей на 1000 жителей. Расчетный парк автомобилей в городском поселении Волжский составит 2 748 автомобилей.

Необходимое количество машино-мест на стоянках постоянного хранения автомобилей, из расчета 90% обеспеченности расчетного парка автомобилей, составит 2 473 машино-мест.

Генеральным планом развития с.п. Волжский планируется:

- автостоянка для постоянного хранения автомобилей севернее ул. Сосновская около существующего гаражного массива, площадью 0,15 га;

Вместимость и площадь участков для стоянок временного хранения автомобилей, размещаемых в общественно-деловых и рекреационных зонах, уточняются на дальнейших стадиях проектирования.

Требования к обеспеченности легкового автотранспорта автозаправочными станциями (АЗС), станциями технического обслуживания (СТО) и местами постоянного хранения индивидуальных легковых автомобилей обозначены в СП 42.13330.2011 «Градостроительство. Планировка и застройка городских и сельских поселений. Актуализированная редакция СНиП 2.07.01-89», а именно:

- согласно п. 11.27, потребность в АЗС составляет: одна топливораздаточная колонка на 1200 легковых автомобилей;

- согласно п. 11.26, потребность в СТО составляет: один пост на 200 легковых автомобилей;

- согласно п. 11.19, общая обеспеченность закрытыми и открытыми автостоянками для постоянного хранения автомобилей должна составлять 90% расчетного числа индивидуальных легковых автомобилей.

В г.п. Волжский существующих мощностей АЗС (на 8 колонок) и СТО (на 10 постов) достаточно для того, чтобы обслужить перспективное количество автомобилей, в этой связи новое строительство АЗС и СТО Генеральным планом не предусматривается.

Размещение гаражей на сегодняшний день не требуется, так как в населенном пункте расположены два гаражных массива, а дома в жилой застройке имеют придомовые участки, обеспечивающие потребность в местах постоянного хранения индивидуальных легковых автомобилей.

На территории г.п. Волжский имеются предприятия и организации, предоставляющие автотранспортные услуги населению.

При этом предприятия и организации, предоставляющие автотранспортные услуги населению, обязаны систематически, не реже 1 раза в 5 лет, организовывать обследования пассажиропотока. Полученный в результате обследования материал служит основанием для корректировки маршрутной схемы отдельных маршрутов, составления расписания движения автобусов, организации укороченных маршрутов. Обследование пассажиропотоков проводится в соответствии с действующими нормативными документами.

Интенсивность грузового транспорта на территории г.п. Волжский на расчетный срок изменится.

### **3.3 Прогноз развития транспортной инфраструктуры по видам транспорта**

В период реализации Программы транспортная инфраструктура по видам транспорта не перетерпит существенных изменений. Основным видом транспорта остается автомобильный. Транспортная связь с районным, областным центром и другими населенными пунктами будет осуществляться общественным транспортом (автобусное сообщение) и железнодорожным, внутри населенного пункта личным транспортом и пешеходное сообщение. Для целей обслуживания действующих на территории городского поселения предприятий сохраняется использование грузового транспорта, для перевозки учащихся – школьные автобусы.

### **3.4 Прогноз развития дорожной сети поселения**

Основными направлениями развития дорожной сети поселения в период реализации Программы будет являться сохранение протяженности, соответствующей нормативным требованиям, автомобильных дорог общего пользования за счет ремонта и капитального ремонта автомобильных дорог, поддержание автомобильных дорог на уровне, соответствующем категории дороги, путем нормативного содержания дорог, повышения качества и безопасности дорожной сети.

Генеральным планом предусматривается развитие улично-дорожной сети г.п. Волжский (строительство улиц и автомобильных дорог местного значения в проектируемой застройке) – 25,506 км новых дорог, в том числе:

- главные дороги – 2,923 км;
- основные – 5,223 км;
- второстепенные – 16,285 км;
- проезд – 1,075 км.

Кроме того, в части развития инфраструктуры транспортных сооружений, Генеральным планом предусмотрены следующие виды работ:

- строительство пешеходного перехода через железную дорогу по ул. Песочная;
- строительство автостоянки для постоянного хранения автомобилей в районе гаражного массива севернее ул. Сосновская, общей площадью 0,15 га.

Обустройство улиц и проездов заключается в асфальтировании проезжей части и тротуаров, устройстве щебеночного покрытия обочин, посеве семян и т.п.

Существенное улучшение транспортного сообщения Проектом генерального плана предлагается достигнуть за счет:

- прокладки асфальтированных автодорог для обеспечения устойчивых транспортных связей жилых районов в населенных пунктах городского поселения Волжский с общественными центрами;
- создания новых улиц;
- создания условий для эффективного взаимодействия общественного, пригородного и индивидуального транспорта;
- подключение новых территорий к существующему общественному транспорту.

Плотность улично-дорожной сети в проектируемых границах п.г.т. Волжский составит 5,8 км/км<sup>2</sup>.

Основные расчетные параметры уличной сети принять в соответствии с пунктом 11.3.3 «Региональных нормативов градостроительного проектирования Самарской области», для проектирования поперечных профилей улиц на стадии проекта планировки.

Реализация муниципальной программы позволит сохранить существующую сеть автомобильных дорог за счет качественного содержания, осуществления контроля за перевозкой грузов, инструментальной диагностике технического состояния автомобильных дорог и искусственных сооружений на них, повысить качественные характеристики дорожных покрытий и безопасность дорожного движения за счет проведения целевых мероприятий по ремонту, капитальному ремонту и реконструкции автомобильных дорог.

### 3.5 Прогноз уровня автомобилизации, параметров дорожного движения

При сохранившейся тенденции к увеличению уровня автомобилизации населения, с учетом прогнозируемого увеличения количества транспортных средств, без изменения пропускной способности дорог, предполагается повышение интенсивности движения по основным направлениям к объектам тяготения.

Прогноз изменения уровня автомобилизации и количества автомобилей у населения на территории г.п. Волжский представлен в таблице 3.5.1.

Таблица 3.5.1 – Прогноз изменения уровня автомобилизации и количества автомобилей у населения на территории г.п. Волжский

№	Показатели	2016 год (прогноз)	2017 год (прогноз)	2018 год (прогноз)	2019 год (прогноз)	2020 год (прогноз)	2021-2033 годы (прогноз)
1	Общая численность населения, тыс. чел.	7 757	7 763	7 778	7 829	8 026	9 161
2	Количество автомобилей у населения, ед.	2 265	2 274	2 294	2 318	2 384	2 748
3	Уровень автомобилизации населения, ед./1000 чел.	292	293	295	295	297	300

Определение параметров дорожного движения является неотъемлемой частью при определении мероприятий по снижению аварийности на дороге, а также для совершенствования регулирования дорожного движения на перекрестке. К основным параметрам дорожного движения относят: интенсивность движения; интенсивность прибытия на зеленый сигнал; динамический коэффициент приведения состава транспортного потока; поток насыщения, установившийся интервал убытия очереди автомобилей; коэффициент загрузки полосы движением; доля зеленого сигнала в цикле; коэффициент приращения очереди; средняя длина очереди в автомобилях и метрах; удельное число остановок автомобиля; коэффициент безостановочной проходимости.

В городском поселении Волжский на расчетный срок изменений параметров дорожного движения не прогнозируется.

### **3.6 Прогноз показателей безопасности дорожного движения**

В г.п. Волжский в перспективе предполагается рост количества автотранспорта, а вследствие этого увеличение интенсивности движения.

В перспективе возможно ухудшение ситуации из-за следующих причин:

- постоянно возрастающая мобильность населения;
- массовое пренебрежение требованиями безопасности дорожного движения со стороны участников движения;
- неудовлетворительное состояние автомобильных дорог;
- недостаточный технический уровень дорожного хозяйства;
- несовершенство технических средств организации дорожного движения.

Чтобы не допустить негативного развития ситуации, необходимо:

- создание современной системы контроля выполнения мероприятий по обеспечению безопасности дорожного движения;
- развитие систем видеофиксации нарушений правил дорожного движения;
- развитие целевой системы воспитания и обучения детей безопасному поведению на улицах и дорогах;
- проведение разъяснительной и предупредительно-профилактической работы среди населения по вопросам обеспечения безопасности дорожного движения с использованием СМИ.

Технические средства организации дорожного движения (дорожные знаки, разметки, ограждения), соответствующие требованиям нормативных правовых актов, действующих в области обеспечения безопасности дорожного движения, на территории г.п. Волжский соответствуют.

### **3.7 Прогноз негативного воздействия транспортной инфраструктуры на окружающую среду и здоровье человека**

В период действия Программы не предполагается изменения центров транспортного тяготения, структуры, маршрутов и объемов грузовых и пассажирских перевозок. Причиной увеличения негативного воздействия на окружающую среду и здоровье населения станет рост автомобилизации населения в совокупности с ростом его численности, в связи с чем усилится загрязнение атмосферы выбросами в воздух дыма и газообразных загрязняющих веществ, и увеличением воздействия шума на здоровье человека.

Еще одним фактором воздействия транспорта на окружающую среду является отсутствие или недостаточное количество моечных пунктов. Эту операцию зачастую выполняют на берегу реки, озера или пруда. Между тем автолюбители всё в больших объёмах пользуются синтетическими моющими средствами, которые представляют определённую опасность для водоёмов

#### **4 ПРИНЦИПИАЛЬНЫЕ ВАРИАНТЫ РАЗВИТИЯ ТРАНСПОРТНОЙ ИНФРАСТРУКТУРЫ Г.П. ВОЛЖСКИЙ С ПОСЛЕДУЮЩИМ ВЫБОРОМ ПРЕДЛАГАЕМОГО К РЕАЛИЗАЦИИ ВАРИАНТА**

При рассмотрении принципиальных вариантов развития транспортной инфраструктуры городского поселения Волжский учитывался прогноз численности населения, прогноз социально-экономического и градостроительного развития, деловая активность на территории поселения.

Транспортная система городского поселения является элементом транспортной системы региона, поэтому решение всех задач, связанных с оптимизацией транспортной инфраструктуры на территории, не может быть решено только в рамках полномочий органов местного самоуправления муниципального образования. Данные в Программе предложения по развитию транспортной инфраструктуры предполагается реализовывать с участием бюджетов всех уровней. Задачами органов местного самоуправления станут организационные мероприятия по обеспечению взаимодействия органов государственной власти и местного самоуправления, подготовка инициативных предложений для органов местного самоуправления Красноярского района и органов государственной власти Самарской области по развитию транспортной инфраструктуры.

Автомобильные дороги подвержены влиянию природной окружающей среды, хозяйственной деятельности человека и постоянному воздействию транспортных средств, в результате чего меняется технико-эксплуатационное состояние дорог. Состояние сети дорог определяется своевременностью, полнотой и качеством выполнения работ по содержанию, ремонту и капитальному ремонту, и зависит напрямую от объемов финансирования. При этом текущий ремонт в отличие от капитального, не решает задач, связанных с повышением качества дорожного покрытия – характеристик ровности, шероховатости, прочности и т.д.

В условиях, когда объем инвестиций в дорожный комплекс является явно недостаточным, а рост уровня автомобилизации значительно опережает темпы роста развития дорожной инфраструктуры, на первый план выходят работы по содержанию и эксплуатации дорог. Поэтому в Программе выбирается вариант качественного содержания и капитального ремонта дорог.

## **5 МЕРОПРИЯТИЯ ПРОГРАММЫ**

Достижение целей и решение задач Программы обеспечивается путем реализации мероприятий, которые разрабатываются исходя из целевых индикаторов, представляющих собой доступные наблюдению и измерению характеристики состояния и развития системы транспортной инфраструктуры поселения. Разработанные программные мероприятия систематизированы по степени их актуальности. Список мероприятий на конкретном объекте детализируется после разработки проектно-сметной документации. Стоимость мероприятий определена ориентировочно, основываясь на стоимости уже проведенных аналогичных мероприятий. Источниками финансирования мероприятий Программы являются средства бюджета городского поселения, областного бюджета.

Механизм реализации Программы включает в себя:

- систему мероприятий, проводящихся по обследованию, содержанию, ремонту, паспортизации автомобильных дорог общего пользования местного значения в городском поселении;
- мероприятия по обеспечению безопасности дорожного движения (приобретение дорожных знаков);
- мероприятия по организации транспортного обслуживания населения.

Перечень мероприятий Программы по ремонту дорог формируется администрацией г.п. Волжский по итогам обследования состояния дорожного покрытия не реже одного раза в год, в начале осеннего или в конце весеннего периодов и с учетом решения первостепенных проблемных ситуаций, в том числе от поступивших обращений (жалоб) граждан. Перечень и виды работ по содержанию и текущему ремонту автомобильных дорог и искусственных сооружений на них определяются муниципальным контрактом (договором) в соответствии с классификацией, устанавливаемой федеральным органом исполнительной власти, осуществляющим функции по выработке государственной политики и нормативно-правовому регулированию в сфере дорожного хозяйства, а также в случае капитального ремонта, реконструкции и строительства проектно-сметной документацией, разработанной на конкретный участок автомобильной дороги.

### **5.1 Мероприятия по развитию транспортной инфраструктуры по видам транспорта**

В период реализации Программы внесение изменений в структуру транспортной инфраструктуры по видам транспорта не планируется.

### **5.2 Мероприятия по развитию транспорта общего пользования, созданию транспортно-пересадочных узлов**

С учетом сложившейся экономической ситуации, мероприятия по развитию транспорта общего пользования, созданию транспортно-пересадочных узлов в период реализации Программы не предусматриваются.

### **5.3 Мероприятия по развитию инфраструктуры для легкового автомобильного транспорта, включая развитие единого парковочного пространства**

Хранение автотранспорта на территории городского поселения осуществляется, в основном, на придомовых участках жителей городского поселения, а также в двух гаражных массивах.

В дальнейшем необходимо предусматривать организацию мест стоянок автомобилей возле зданий общественного назначения и автостоянки для постоянного хранения автотранспорта, с учётом прогнозируемого увеличения уровня автомобилизации населения.

Предполагается, что ведомственные и грузовые автомобили будут находиться на хранении в коммунально-складской и промышленной зоне городского поселения. Постоянное и временное хранение легковых автомобилей населения предусматривается на парковках придомовых участков жителей городского поселения, гаражных массивах и автостоянке.

## **5.4 Мероприятия по развитию пешеходного и велосипедного передвижения**

Планируемые мероприятия по развитию инфраструктуры пешеходного передвижения включают в себя:

- проектирование и устройство тротуаров с твердым покрытием;
- строительство пешеходного перехода через железную дорогу по ул. Песочная.

Мероприятия по развитию велосипедного передвижения возможны к реализации как дополнительные только при получении дополнительных доходов местного бюджета или появления возможности финансирования из иных источников.

## **5.5 Мероприятия по развитию инфраструктуры для грузового транспорта, транспортных средств коммунальных и дорожных служб**

В рамках реализации Программы на весь период в городском поселении Волжский планируется корректировка расположения мусорных площадок с обустройством заездов для коммунального транспорта.

Размещение объектов технического обслуживания автомобилей предполагается на площадках, предназначенных для развития придорожного сервиса.

## **5.6 Мероприятия по развитию сети дорог поселения**

В целях повышения качественного уровня дорожной сети городского поселения, снижения уровня аварийности, связанной с состоянием дорожного покрытия и доступности к центрам тяготения и территориям перспективной застройки предлагается в период действия Программы реализовать комплекс мероприятий по развитию дорог поселения. Перечень программных мероприятий представлен в таблице 5.6.1.

Таблица 5.6.1 – Перечень программных мероприятий по развитию сети дорог  
Программы комплексного развития систем транспортной инфраструктуры на  
территории городского поселения Волжский на 2016 – 2033 годы

№ п/п	Наименование программы	Сроки реализации	Объем финансиро вания, тыс. руб.	Ответственный за реализацию мероприятия
1	Строительство пешеходного перехода через железную дорогу по ул. Песочная, п.г.т. Волжский	2016-2033 гг.	8 000,00	Администрация городского поселения
2	Реконструкция (капитальный ремонт) автомобильной дороги местного значения по ул. Заводская г.п. Волжский шириной 4 м протяженностью 2,2 км	2018 г.	1 848,00	Администрация городского поселения
3	Реконструкция (капитальный ремонт) автомобильной дороги местного значения по ул. Матросова г.п. Волжский шириной 4 м протяженностью 1,1 км	2019 г.	924,00	Администрация городского поселения
4	Реконструкция (капитальный ремонт) автомобильной дороги местного значения по ул. Озерная г.п. Волжский шириной 4 м протяженностью 0,44 км	2018 г.	369,60	Администрация городского поселения
5	Реконструкция (капитальный ремонт) автомобильной дороги местного значения по ул. Сосновская г.п. Волжский шириной 4 м протяженностью 1,35 км	2017 г.	1 073,25	Администрация городского поселения
6	Строительство автодороги местного значения в новой застройке п.г.т.. Волжский, ул. Дачная шириной 6 м протяженностью 0,785 км	2016-2033 гг.	5 094,65	Администрация городского поселения
7	Строительство автодороги местного значения в новой застройке п.г.т. Волжский, ул. Железнодорожная шириной 6 м протяженностью 0,773 км	2016-2033 гг.	5 016,77	Администрация городского поселения
8	Строительство автодороги местного значения в новой застройке п.г.т. Волжский, ул. Заводская шириной 6 м протяженностью 1,0 км	2016-2033 гг.	6 490,00	Администрация городского поселения
9	Строительство автодороги местного значения в новой застройке п.г.т. Волжский, ул. Кирова шириной 6 м протяженностью 1,19 км	2016-2033 гг.	7 723,10	Администрация городского поселения
10	Строительство автодороги местного значения в новой застройке п.г.т. Волжский, ул. Князева шириной 6 м протяженностью 1,10 км	2016-2033 гг.	7 139,00	Администрация городского поселения
11	Строительство автодороги местного значения в новой застройке п.г.т. Волжский, ул. Кржижановского шириной 6 м протяженностью 0,10 км	2016-2033 гг.	649,00	Администрация городского поселения
12	Строительство автодороги местного значения в новой застройке п.г.т. Волжский, ул. Лесная шириной 6 м протяженностью 0,6 км	2016-2033 гг.	3 894,00	Администрация городского поселения
13	Строительство автодороги местного значения в новой застройке п.г.т. Волжский, ул. Набережная шириной 6 м протяженностью 0,65 км	2016-2033 гг.	4 218,50	Администрация городского поселения

Продолжение таблицы 5.6.1

№ п/п	Наименование программы	Сроки реализации	Объем финансиро вания, тыс. руб.	Ответственный за реализацию мероприятия
14	Строительство автодороги местного значения в новой застройке п.г.т. Волжский, ул. Озерная шириной 6 м протяженностью 1,637 км	2016-2033 гг.	10 624,13	Администрация городского поселения
15	Строительство автодороги местного значения в новой застройке п.г.т. Волжский, ул. Песочная шириной 6 м протяженностью 1,171 км	2016-2033 гг.	7 599,79	Администрация городского поселения
16	Строительство автодороги местного значения в новой застройке п.г.т. Волжский, ул. Пионерская шириной 6 м протяженностью 0,562 км	2016-2033 гг.	3 647,38	Администрация городского поселения
17	Строительство автодороги местного значения в новой застройке п.г.т. Волжский, ул. Подсухина шириной 6 м протяженностью 0,3 км	2016-2033 гг.	1 947,00	Администрация городского поселения
18	Строительство автодороги местного значения в новой застройке п.г.т. Волжский, ул. Полевая шириной 6 м протяженностью 0,8 км	2016-2033 гг.	5 192,00	Администрация городского поселения
19	Строительство автодороги местного значения в новой застройке п.г.т. Волжский, ул. Пушкина шириной 6 м протяженностью 0,24 км	2016-2033 гг.	1 557,60	Администрация городского поселения
20	Строительство автодороги местного значения в новой застройке п.г.т. Волжский, ул. Советская шириной 6 м протяженностью 0,513 км	2016-2033 гг.	3 329,37	Администрация городского поселения
21	Строительство автодороги местного значения в новой застройке п.г.т. Волжский, ул. Солдатова шириной 6 м протяженностью 0,51 км	2016-2033 гг.	3 309,90	Администрация городского поселения
22	Строительство автодороги местного значения в новой застройке п.г.т. Волжский, ул. Сосновская шириной 6 м протяженностью 0,213 км	2016-2033 гг.	1 382,37	Администрация городского поселения
23	Строительство автодороги местного значения в новой застройке п.г.т. Волжский, ул. Степана Разина шириной 6 м протяженностью 0,90 км	2016-2033 гг.	5 841,00	Администрация городского поселения
24	Строительство автодороги местного значения в новой застройке п.г.т. Волжский, ул. Чкалова шириной 6 м протяженностью 0,37 км	2016-2033 гг.	2 401,30	Администрация городского поселения
25	Строительство автодороги местного значения в новой застройке п.г.т. Волжский, ул. Жидгородок шириной 6 м протяженностью 0,12 км	2016-2033 гг.	778,80	Администрация городского поселения
26	Строительство автодороги местного значения в новой застройке п.г.т. Волжский, ул. Крайняя шириной 6 м протяженностью 0,14 км	2016-2033 гг.	908,60	Администрация городского поселения
27	Строительство автодороги местного значения в новой застройке п.г.т. Волжский, пер. 1-й Заводской шириной 6 м протяженностью 0,19 км	2016-2033 гг.	1 233,10	Администрация городского поселения

Продолжение таблицы 5.6.1

№ п/п	Наименование программы	Сроки реализации	Объем финансиро вания, тыс. руб.	Ответственный за реализацию мероприятия
28	Строительство автодороги местного значения в новой застройке п.г.т. Волжский, пер. 2-й Заводской шириной 6 м протяженностью 0,19 км	2016-2033 гг.	1 233,10	Администрация городского поселения
29	Строительство автодороги местного значения в новой застройке п.г.т. Волжский, пер. 3-й Заводской шириной 6 м протяженностью 0,19 км	2016-2033 гг.	1 233,10	Администрация городского поселения
30	Строительство автодороги местного значения в новой застройке п.г.т. Волжский, ул. Щибраева шириной 6 м протяженностью 0,28 км	2016-2033 гг.	1 817,20	Администрация городского поселения
31	Строительство автодороги местного значения в новой застройке п.г.т. Волжский, ул. Больничная шириной 6 м протяженностью 0,19 км	2016-2033 гг.	1 233,10	Администрация городского поселения
32	Строительство автодороги местного значения в новой застройке п.г.т. Волжский, пер. Озерный шириной 6 м протяженностью 0,48 км	2016-2033 гг.	3 115,20	Администрация городского поселения
33	Строительство автодороги местного значения в новой застройке п.г.т. Волжский, пер. Северный шириной 6 м протяженностью 0,25 км	2016-2033 гг.	1 622,50	Администрация городского поселения
34	Строительство автодороги местного значения в новой застройке п.г.т. Волжский, ул. №1 шириной 6 м протяженностью 0,637 км	2016-2033 гг.	4 134,13	Администрация городского поселения
35	Строительство автодороги местного значения в новой застройке п.г.т. Волжский, ул. №2 шириной 6 м протяженностью 0,486 км	2016-2033 гг.	3 154,14	Администрация городского поселения
36	Строительство автодороги местного значения в новой застройке п.г.т. Волжский, ул. №3 шириной 6 м протяженностью 0,143 км	2016-2033 гг.	928,07	Администрация городского поселения
37	Строительство автодороги местного значения в новой застройке п.г.т. Волжский, ул. №4 шириной 6 м протяженностью 0,641 км	2016-2033 гг.	4 160,09	Администрация городского поселения
38	Строительство автодороги местного значения в новой застройке п.г.т. Волжский, ул. №5 шириной 6 м протяженностью 0,608 км	2016-2033 гг.	3 945,92	Администрация городского поселения
39	Строительство автодороги местного значения в новой застройке п.г.т. Волжский, ул. №6 шириной 6 м протяженностью 0,242 км	2016-2033 гг.	1 570,58	Администрация городского поселения
40	Строительство автодороги местного значения в новой застройке п.г.т. Волжский, ул. №7 шириной 6 м протяженностью 0,302 км	2016-2033 гг.	1 959,98	Администрация городского поселения
41	Строительство автодороги местного значения в новой застройке п.г.т. Волжский, ул. №8 шириной 6 м протяженностью 0,380 км	2016-2033 гг.	2 466,20	Администрация городского поселения

Продолжение таблицы 5.6.1

№ п/п	Наименование программы	Сроки реализации	Объем финансиро вания, тыс. руб.	Ответственный за реализацию мероприятия
42	Строительство автодороги местного значения в новой застройке п.г.т. Волжский, ул. №9 шириной 6 м протяженностью 0,99 км	2016-2033 гг.	6 425,10	Администрация городского поселения
43	Строительство автодороги местного значения в новой застройке п.г.т. Волжский, ул. №10 шириной 6 м протяженностью 0,66 км	2016-2033 гг.	4 283,40	Администрация городского поселения
44	Строительство автодороги местного значения в новой застройке п.г.т. Волжский, ул. №11 шириной 6 м протяженностью 0,567 км	2016-2033 гг.	3 679,83	Администрация городского поселения
45	Строительство автодороги местного значения в новой застройке п.г.т. Волжский, ул. №12 шириной 6 м протяженностью 0,115 км	2016-2033 гг.	746,35	Администрация городского поселения
46	Строительство автодороги местного значения в новой застройке п.г.т. Волжский, ул. №13 шириной 6 м протяженностью 0,163 км	2016-2033 гг.	1 057,87	Администрация городского поселения
47	Строительство автодороги местного значения в новой застройке п.г.т. Волжский, ул. №14 шириной 6 м протяженностью 0,213 км	2016-2033 гг.	1 382,37	Администрация городского поселения
48	Строительство автодороги местного значения в новой застройке п.г.т. Волжский, ул. №15 шириной 6 м протяженностью 0,455 км	2016-2033 гг.	2 952,95	Администрация городского поселения
49	Строительство автодороги местного значения в новой застройке п.г.т. Волжский, ул. №16 шириной 6 м протяженностью 0,79 км	2016-2033 гг.	5 127,10	Администрация городского поселения
50	Строительство автодороги местного значения в новой застройке п.г.т. Волжский, ул. №17 шириной 6 м протяженностью 0,197 км	2016-2033 гг.	1 278,53	Администрация городского поселения
51	Строительство автодороги местного значения в новой застройке п.г.т. Волжский, ул. №18 шириной 6 м протяженностью 0,155 км	2016-2033 гг.	1 005,95	Администрация городского поселения
52	Строительство автодороги местного значения в новой застройке п.г.т. Волжский, ул. №19 шириной 6 м протяженностью 0,1 км	2016-2033 гг.	649,00	Администрация городского поселения
53	Строительство автодороги местного значения в новой застройке п.г.т. Волжский, ул. №20 шириной 6 м протяженностью 0,182 км	2016-2033 гг.	1 181,18	Администрация городского поселения
54	Строительство автодороги местного значения в новой застройке п.г.т. Волжский, ул. №26 шириной 6 м протяженностью 0,803 км	2016-2033 гг.	5 211,47	Администрация городского поселения
55	Строительство автодороги местного значения в новой застройке п.г.т. Волжский, ул. №27 шириной 6 м протяженностью 0,145 км	2016-2033 гг.	941,05	Администрация городского поселения

Продолжение таблицы 5.6.1

№ п/п	Наименование программы	Сроки реализации	Объем финансиро вания, тыс. руб.	Ответственный за реализацию мероприятия
56	Строительство автодороги местного значения в новой застройке п.г.т. Волжский, ул. № 28 шириной 6 м протяженностью 0,112 км	2016-2033 гг.	726,88	Администрация городского поселения
57	Ямочный ремонт улиц г.п. Волжский	2016-2033 гг.	8 580,00	Администрация городского поселения
58	Поддержание дорог в надлежащем состоянии на территории г.п. Волжский	2016-2033 гг.	2 640,00	Администрация городского поселения
59	Ремонт и обустройство пешеходных дорожек и тротуаров	2016-2033 гг.	990,00	Администрация городского поселения
60	Строительство пешеходных дорожек и тротуаров	2016-2033 гг.	7600,00	Администрация городского поселения
<b>Всего по Программе:</b>		<b>2016-2033 гг.</b>	<b>191 224,55</b>	

## **5.7 Мероприятия по организации дорожного движения, в том числе мероприятия по повышению безопасности дорожного движения**

Для достижения цели по повышению безопасности в области автомобильных дорог необходимо решить задачи, связанные с повышением надежности и безопасности движения на автомобильных дорогах местного значения, а также обеспечением устойчивого функционирования дорожной сети.

В целях повышения безопасности движения по автомобильным дорогам местного значения предусмотрены мероприятия представленные в таблице 15.

Таблица 15 – Перечень программных мероприятий по организации дорожного движения Программы комплексного развития систем транспортной инфраструктуры на территории городского поселения Волжский на 2016 – 2033 годы

№ п/п	Наименование программы	Сроки реализации	Объем финансирования, тыс. руб.	Ответственный за реализацию мероприятия
1	Инвентаризация с оценкой технического состояния автомобильных дорог местного значения	2016-2033	1 210,00	администрация городского поселения
2	Разработка и осуществление комплекса мероприятий по безопасности дорожного движения, решаемых в комплексе с разработкой документации по планировке территорий	2016-2033	1 149,00	администрация городского поселения
3	Размещение дорожных знаков и указателей на улицах населенных пунктов	2016-2033	225,00	администрация городского поселения

## **5.8 Мероприятия по снижению негативного воздействия транспорта на окружающую среду и здоровье населения**

Мероприятия по снижению негативного воздействия транспорта на окружающую среду.

Одним из путей экономии жидкого нефтяного топлива и снижения уровня загрязнения окружающей среды является замена (полная или частичная) бензинов и дизельных топлив другими энергоносителями, не нефтяного происхождения.

Среди альтернативных типов топлива в настоящее время привлекает внимание целый ряд продуктов различного происхождения: сжатый природный газ, сжиженные газы нефтяного происхождения и сжиженные природные газы, различные синтетические спирты, газовые конденсаты, водород, топливо растительного происхождения и т.д.

Известные способы защиты компонентов экосистем от вредного воздействия дорожно-транспортного комплекса сводятся к 4 направлениям:

1. Организационно-правовые мероприятия включают формирование нового эколого-правового мировоззрения, эффективную реализацию государственной экологической политики, создание современного экологического законодательства и нормативно-правовой базы экологической безопасности, а меры государственный, административный и общественный контроль функций по охране природы. Они направлены на разработку и исполнение механизмов экологической политики, природоохранного законодательства на транспорте, экологических стандартов, норм, нормативов и требований к транспортной технике, топливно-смазочным материалам, оборудованию, состоянию транспортных коммуникаций и др.

2. Архитектурно-планировочные мероприятия обеспечивают совершенствование планирования всех функциональных зон поселения (промышленной, селитебной – предназначенной для жилья, транспортной, санитарно-защитной, зоны отдыха и др.) с учетом инфраструктуры транспорта и дорожного движения, разработку решений по рациональному землепользованию и застройке территорий, сохранению природных ландшафтов, озеленению и благоустройству.

3. Конструкторско-технические и экотехнологические мероприятия позволяют внедрить современные инженерные, санитарно-технические и технологические

средства защиты окружающей среды от вредных воздействий на предприятиях и объектах транспорта, технические новшества в конструкции, как автотранспортных средств, так и объектов дорожного комплекса.

4. Эксплуатационные мероприятия осуществляются в процессе эксплуатации транспортных средств и направлены на поддержание их состояния на уровне заданных экологических нормативов за счет технического контроля и высококачественного обслуживания.

Перечисленные группы мероприятий реализуются независимо друг от друга и позволяют достичь определенных результатов. Максимальный эффект достигается при их комплексном применении.

### **5.9 Мероприятия по мониторингу и контролю за работой транспортной инфраструктуры и качеством транспортного обслуживания населения и субъектов экономической деятельности**

Администрация городского поселения Волжский осуществляет мониторинг и контроль:

- работы транспортной инфраструктуры;
- качества транспортного обслуживания населения и субъектов экономической деятельности;
- движения большегрузного автомобильного транспорта с определением ущерба, нанесенного автомобильным дорогам тяжеловесными транспортными средствами.

## 6 ГРАФИК ВЫПОЛНЕНИЯ МЕРОПРИЯТИЙ ПО ПРОЕКТИРОВАНИЮ, СТРОИТЕЛЬСТВУ И РЕКОНСТРУКЦИИ ДОРОГ

График реализации мероприятий программы представлен в таблице 6.1.

Таблица 6.1 - График реализации мероприятий Программы

Наименование мероприятия	Период реализации					
	2016	2017	2018	2019	2020	2021-2033
Инвентаризация с оценкой технического состояния автомобильных дорог местного значения	X	X	X	X	X	X
Разработка и осуществление комплекса мероприятий по безопасности дорожного движения, решаемых в комплексе с разработкой документации по планировке территорий	X	X	X	X	X	X
Размещение дорожных знаков и указателей на улицах населенных пунктов	X	X	X	X	X	X
Реконструкция (капитальный ремонт) автомобильной дороги местного значения по ул. Заводская г.п. Волжский шириной 4 м протяженностью 2,2 км			X			
Реконструкция (капитальный ремонт) автомобильной дороги местного значения по ул. Матросова г.п. Волжский шириной 4 м протяженностью 1,1 км				X		
Реконструкция (капитальный ремонт) автомобильной дороги местного значения по ул. Озерная г.п. Волжский шириной 4 м протяженностью 0,44 км			X			
Реконструкция (капитальный ремонт) автомобильной дороги местного значения по ул. Сосновская г.п. Волжский шириной 4 м протяженностью 1,35 км		X				
Строительство автодороги местного значения в новой застройке п.г.т. Волжский, ул. Дачная шириной 6 м протяженностью 0,785 км						X
Строительство автодороги местного значения в новой застройке п.г.т. Волжский, ул. Железнодорожная шириной 6 м протяженностью 0,773 км						X
Строительство автодороги местного значения в новой застройке п.г.т. Волжский, ул. Заводская шириной 6 м протяженностью 1,0 км						X
Строительство автодороги местного значения в новой застройке п.г.т. Волжский, ул. Кирова шириной 6 м протяженностью 1,19 км						X
Строительство автодороги местного значения в новой застройке п.г.т. Волжский, ул. Князева шириной 6 м протяженностью 1,10 км						X
Строительство автодороги местного значения в новой застройке п.г.т. Волжский, ул. Кржижановского шириной 6 м протяженностью 0,10 км						X
Строительство автодороги местного значения в новой застройке п.г.т. Волжский, ул. Лесная шириной 6 м протяженностью 0,6 км						X

Продолжение таблицы 6.1

Наименование мероприятия	Период реализации					
	2016	2017	2018	2019	2020	2021-2033
Строительство автодороги местного значения в новой застройке п.г.т. Волжский, ул. Набережная шириной 6 м протяженностью 0,65 км						X
Строительство автодороги местного значения в новой застройке п.г.т. Волжский, ул. Озерная шириной 6 м протяженностью 1,637 км						X
Строительство автодороги местного значения в новой застройке п.г.т. Волжский, ул. Песочная шириной 6 м протяженностью 1,171 км						X
Строительство автодороги местного значения в новой застройке п.г.т. Волжский, ул. Пионерская шириной 6 м протяженностью 0,562 км						X
Строительство автодороги местного значения в новой застройке п.г.т. Волжский, ул. Подсухина шириной 6 м протяженностью 0,300 км						X
Строительство автодороги местного значения в новой застройке п.г.т. Волжский, ул. Полевая шириной 6 м протяженностью 0,8 км						X
Строительство автодороги местного значения в новой застройке п.г.т. Волжский, ул. Пушкина шириной 6 м протяженностью 0,24 км						X
Строительство автодороги местного значения в новой застройке п.г.т. Волжский, ул. Советская шириной 6 м протяженностью 0,513 км						X
Строительство автодороги местного значения в новой застройке п.г.т. Волжский, ул. Солдатова шириной 6 м протяженностью 0,51 км						X
Строительство автодороги местного значения в новой застройке п.г.т. Волжский, ул. Сосновская шириной 6 м протяженностью 0,213 км						X
Строительство автодороги местного значения в новой застройке п.г.т. Волжский, ул. Степана Разина шириной 6 м протяженностью 0,90 км						X
Строительство автодороги местного значения в новой застройке п.г.т. Волжский, ул. Чкалова шириной 6 м протяженностью 0,37 км						X
Строительство автодороги местного значения в новой застройке п.г.т. Волжский, ул. Жидгородок шириной 6 м протяженностью 0,12 км						X
Строительство автодороги местного значения в новой застройке п.г.т. Волжский, ул. Крайняя шириной 6 м протяженностью 0,14 км						X

Продолжение таблицы 6.1

Наименование мероприятия	Период реализации					
	2016	2017	2018	2019	2020	2021-2033
Строительство автодороги местного значения в новой застройке п.г.т. Волжский, пер. 1-й Заводской шириной 6 м протяженностью 0,19 км						X
Строительство автодороги местного значения в новой застройке п.г.т. Волжский, пер. 2-й Заводской шириной 6 м протяженностью 0,19 км						X
Строительство автодороги местного значения в новой застройке п.г.т. Волжский, пер. 3-й Заводской шириной 6 м протяженностью 0,19 км						X
Строительство автодороги местного значения в новой застройке п.г.т. Волжский, ул. Щибраева шириной 6 м протяженностью 0,28 км						X
Строительство автодороги местного значения в новой застройке п.г.т. Волжский, ул. Больничная шириной 6 м протяженностью 0,19 км						X
Строительство автодороги местного значения в новой застройке п.г.т. Волжский, пер. Озерный шириной 6 м протяженностью 0,48 км						X
Строительство автодороги местного значения в новой застройке п.г.т. Волжский, пер. Северный шириной 6 м протяженностью 0,25 км						X
Строительство автодороги местного значения в новой застройке п.г.т. Волжский, ул. №1 шириной 6 м протяженностью 0,637 км						X
Строительство автодороги местного значения в новой застройке п.г.т. Волжский, ул. №2 шириной 6 м протяженностью 0,486 км						X
Строительство автодороги местного значения в новой застройке п.г.т. Волжский, ул. №3 шириной 6 м протяженностью 0,143 км						X
Строительство автодороги местного значения в новой застройке п.г.т. Волжский, ул. №4 шириной 6 м протяженностью 0,641 км						X
Строительство автодороги местного значения в новой застройке п.г.т. Волжский, ул. №5 шириной 6 м протяженностью 0,608 км						X
Строительство автодороги местного значения в новой застройке п.г.т. Волжский, ул. №6 шириной 6 м протяженностью 0,242 км						X
Строительство автодороги местного значения в новой застройке п.г.т. Волжский, ул. №7 шириной 6 м протяженностью 0,302 км						X
Строительство автодороги местного значения в новой застройке п.г.т. Волжский, ул. №8 шириной 6 м протяженностью 0,380 км						X
Строительство автодороги местного значения в новой застройке п.г.т. Волжский, ул. № 9 шириной 6 м протяженностью 0,99 км						X
Строительство автодороги местного значения в новой застройке п.г.т. Волжский, ул. №10 шириной 6 м протяженностью 0,66 км						X
Строительство автодороги местного значения в новой застройке п.г.т. Волжский, ул. №11 шириной 6 м протяженностью 0,567 км						X

Продолжение таблицы 6.1

Наименование мероприятия	Период реализации					
	2016	2017	2018	2019	2020	2021-2033
Строительство автодороги местного значения в новой застройке п.г.т. Волжский, ул. №12 шириной 6 м протяженностью 0,115 км						X
Строительство автодороги местного значения в новой застройке п.г.т. Волжский, ул. №13 шириной 6 м протяженностью 0,163 км						X
Строительство автодороги местного значения в новой застройке п.г.т. Волжский, ул. №14 шириной 6 м протяженностью 0,213 км						X
Строительство автодороги местного значения в новой застройке п.г.т. Волжский, ул. №15 шириной 6 м протяженностью 0,455 км						X
Строительство автодороги местного значения в новой застройке п.г.т. Волжский, ул. №16 шириной 6 м протяженностью 0,79 км						X
Строительство автодороги местного значения в новой застройке п.г.т. Волжский, ул. №17 шириной 6 м протяженностью 0,197 км						X
Строительство автодороги местного значения в новой застройке п.г.т. Волжский, ул. №18 шириной 6 м протяженностью 0,155 км						X
Строительство автодороги местного значения в новой застройке п.г.т. Волжский, ул. №19 шириной 6 м протяженностью 0,1 км						X
Строительство автодороги местного значения в новой застройке п.г.т. Волжский, ул. №20 шириной 6 м протяженностью 0,182 км						X
Строительство автодороги местного значения в новой застройке п.г.т. Волжский, ул. №26 шириной 6 м протяженностью 0,803 км						X
Строительство автодороги местного значения в новой застройке п.г.т. Волжский, ул. №27 шириной 6 м протяженностью 0,145 км						X
Строительство автодороги местного значения в новой застройке п.г.т. Волжский, ул. № 28 шириной 6 м протяженностью 0,112 км						X
Ямочный ремонт улиц п.г.т. Волжский	X	X	X	X	X	X
Поддержание дорог в надлежащем состоянии на территории г.п. Волжский	X	X	X	X	X	
Ремонт и обустройство пешеходных дорожек и тротуаров	X	X	X	X	X	
Строительство пешеходных дорожек и тротуаров						X

**7 ФИНАНСОВЫЕ ПОТРЕБНОСТИ И ИСТОЧНИКИ  
ФИНАНСИРОВАНИЯ МЕРОПРИЯТИЙ ПРОГРАММЫ ПО  
ПРОЕКТИРОВАНИЮ, СТРОИТЕЛЬСТВУ И РЕКОНСТРУКЦИИ  
ОБЪЕКТОВ ТРАНСПОРТНОЙ ИНФРАСТРУКТУРЫ  
ПРЕДЛАГАЕМОГО К РЕАЛИЗАЦИИ ВАРИАНТА РАЗВИТИЯ  
ТРАНСПОРТНОЙ ИНФРАСТРУКТУРЫ**

Финансирование программы осуществляется за счет средств бюджета г.п. Волжский и средств областного бюджета Самарской области (субсидии). Ежегодные объемы финансирования программы определяются в соответствии с утвержденным бюджетом городского поселения на соответствующий финансовый год и с учетом дополнительных источников финансирования.

Общий объем финансовых средств, необходимых для реализации мероприятия Программы на расчетный срок составляет **193 808,55 тыс. рублей**. Оценка финансовых потребностей и источники финансирования мероприятий программы представлены в таблице 7.1.

Таблица 7.1 - Оценка финансовых потребностей и источники финансирования мероприятий Программы

Наименование мероприятия	Источники финансирования	Стоимость выполнения, тыс. руб.	Финансовые потребности на реализацию мероприятий, тыс. руб.					
			2016	2017	2018	2019	2020	2021-2033
Инвентаризация с оценкой технического состояния автомобильных дорог местного значения	Бюджет городского поселения	1 210,00	55,00	55,00	55,00	65,00	70,00	910,00
Разработка и осуществление комплекса мероприятий по безопасности дорожного движения, решаемых в комплексе с разработкой документации по планировке территорий	Бюджет городского поселения	1 149,00	58,00	58,00	58,00	65,00	65,00	845,00
Размещение дорожных знаков и указателей на улицах населенных пунктов	Бюджет городского поселения	225,00	15,00	15,00	15,00	30,00	30,00	120,00
Строительство пешеходного перехода через железнодорожные пути по ул. Песочная п.г.т. Волжский	Консолидированный бюджет	8 000,00	-	-	-	-	-	8 000,00
Реконструкция (капитальный ремонт) автомобильной дороги местного значения по ул. Заводская г.п. Волжский шириной 4 м протяженностью 2,2 км	Консолидированный бюджет	1 848,00	-	-	1 848,00	-	-	-
Реконструкция (капитальный ремонт) автомобильной дороги местного значения по ул. Матросова г.п. Волжский шириной 4 м протяженностью 1,1 км	Консолидированный бюджет	924,00	-	-	-	-	-	-
Реконструкция (капитальный ремонт) автомобильной дороги местного значения по ул. Озерная г.п. Волжский шириной 4 м протяженностью 0,44 км	Консолидированный бюджет	369,60	-	-	369,60	-	-	-
Реконструкция (капитальный ремонт) автомобильной дороги местного значения по ул. Сосновская г.п. Волжский шириной 4 м протяженностью 1,35 км	Консолидированный бюджет	1 073,25	-	1073,25	-	-	-	-
Строительство автодороги местного значения в новой застройке п.г.т.. Волжский, ул. Дачная шириной 6 м протяженностью 0,785 км	Консолидированный бюджет	5 094,65	-	-	-	-	-	5 094,65
Строительство автодороги местного значения в новой застройке п.г.т. Волжский, ул. Железнодорожная шириной 6 м протяженностью 0,773 км	Консолидированный бюджет	5 016,77	-	-	-	-	-	5 016,77
Строительство автодороги местного значения в новой застройке п.г.т. Волжский, ул. Заводская шириной 6 м протяженностью 1,0 км	Консолидированный бюджет	6 490,00	-	-	-	-	-	6 490,00

Наименование мероприятия	Источники финансирования	Стоимость выполнения, тыс. руб.	Финансовые потребности на реализацию мероприятий, тыс. руб.					
			2016	2017	2018	2019	2020	2021-2033
Строительство автодороги местного значения в новой застройке п.г.т. Волжский, ул. Кирова шириной 6 м протяженностью 1,19 км	Консолидированный бюджет	7 723,10	-	-	-	-	-	7 723,10
Строительство автодороги местного значения в новой застройке п.г.т. Волжский, ул. Князева шириной 6 м протяженностью 1,10 км	Консолидированный бюджет	7 139,00	-	-	-	-	-	7 139,00
Строительство автодороги местного значения в новой застройке п.г.т. Волжский, ул. Кржижановского шириной 6 м протяженностью 0,10 км	Консолидированный бюджет	649,00	-	-	-	-	-	649,00
Строительство автодороги местного значения в новой застройке п.г.т. Волжский, ул. Лесная шириной 6 м протяженностью 0,6 км	Консолидированный бюджет	3 894,00	-	-	-	-	-	3 894,00
Строительство автодороги местного значения в новой застройке п.г.т. Волжский, ул. Набережная шириной 6 м протяженностью 0,65 км	Консолидированный бюджет	4 218,50	-	-	-	-	-	4 218,50
Строительство автодороги местного значения в новой застройке п.г.т. Волжский, ул. Озерная шириной 6 м протяженностью 1,637 км	Консолидированный бюджет	10 624,13	-	-	-	-	-	10 624,13
Строительство автодороги местного значения в новой застройке п.г.т. Волжский, ул. Песочная шириной 6 м протяженностью 1,171 км	Консолидированный бюджет	7 599,79	-	-	-	-	-	7 599,79
Строительство автодороги местного значения в новой застройке п.г.т. Волжский, ул. Пионерская шириной 6 м протяженностью 0,562 км	Консолидированный бюджет	3 647,38	-	-	-	-	-	3 647,38
Строительство автодороги местного значения в новой застройке п.г.т. Волжский, ул. Подсухина шириной 6 м протяженностью 0,300 км	Консолидированный бюджет	1 947,00	-	-	-	-	-	1 947,00
Строительство автодороги местного значения в новой застройке п.г.т. Волжский, ул. Полевая шириной 6 м протяженностью 0,8 км	Консолидированный бюджет	5 192,00	-	-	-	-	-	5 192,00
Строительство автодороги местного значения в новой застройке п.г.т. Волжский, ул. Пушкина шириной 6 м протяженностью 0,24 км	Консолидированный бюджет	1 557,60	-	-	-	-	-	1 557,60
Строительство автодороги местного значения в новой застройке п.г.т. Волжский, ул. Советская шириной 6 м протяженностью 0,513 км	Консолидированный бюджет	3 329,37	-	-	-	-	-	3 329,37

Продолжение таблицы 7.1

Наименование мероприятия	Источники финансирования	Стоимость выполнения, тыс. руб.	Финансовые потребности на реализацию мероприятий, тыс. руб.					
			2016	2017	2018	2019	2020	2021-2033
Строительство автодороги местного значения в новой застройке п.г.т. Волжский, ул. Солдатова шириной 6 м протяженностью 0,51 км	Консолидированный бюджет	3 309,90	-	-	-	-	-	3 309,90
Строительство автодороги местного значения в новой застройке п.г.т. Волжский, ул. Сосновская шириной 6 м протяженностью 0,213 км	Консолидированный бюджет	1 382,37	-	-	-	-	-	1 382,37
Строительство автодороги местного значения в новой застройке п.г.т. Волжский, ул. Степана Разина шириной 6 м протяженностью 0,90 км	Консолидированный бюджет	5 841,00	-	-	-	-	-	5 841,00
Строительство автодороги местного значения в новой застройке п.г.т. Волжский, ул. Чкалова шириной 6 м протяженностью 0,37 км	Консолидированный бюджет	2 401,30	-	-	-	-	-	2 401,30
Строительство автодороги местного значения в новой застройке п.г.т. Волжский, ул. Жидгородок шириной 6 м протяженностью 0,12 км	Консолидированный бюджет	778,80	-	-	-	-	-	778,80
Строительство автодороги местного значения в новой застройке п.г.т. Волжский, ул. Крайняя шириной 6 м протяженностью 0,14 км	Консолидированный бюджет	908,60	-	-	-	-	-	908,60
Строительство автодороги местного значения в новой застройке п.г.т. Волжский, пер. 1-й Заводской шириной 6 м протяженностью 0,19 км	Консолидированный бюджет	1 233,10	-	-	-	-	-	1 233,10
Строительство автодороги местного значения в новой застройке п.г.т. Волжский, пер. 2-й Заводской шириной 6 м протяженностью 0,19 км	Консолидированный бюджет	1 233,10	-	-	-	-	-	1 233,10
Строительство автодороги местного значения в новой застройке п.г.т. Волжский, ул. Щибраева шириной 6 м протяженностью 0,28 км	Консолидированный бюджет	1 817,20	-	-	-	-	-	1 817,20
Строительство автодороги местного значения в новой застройке п.г.т. Волжский, ул. Больничная шириной 6 м протяженностью 0,19 км	Консолидированный бюджет	1 233,10	-	-	-	-	-	1 233,10
Строительство автодороги местного значения в новой застройке п.г.т. Волжский, пер. Озерный шириной 6 м протяженностью 0,48 км	Консолидированный бюджет	3 115,20	-	-	-	-	-	3 115,20

Продолжение таблицы 7.1

Наименование мероприятия	Источники финансирования	Стоимость выполнения, тыс. руб.	Финансовые потребности на реализацию мероприятий, тыс. руб.					
			2016	2017	2018	2019	2020	2021-2033
Строительство автодороги местного значения в новой застройке п.г.т. Волжский, пер. Северный шириной 6 м протяженностью 0,25 км	Консолидированный бюджет	1 622,50	-	-	-	-	-	1 622,50
Строительство автодороги местного значения в новой застройке п.г.т. Волжский, ул. №1 шириной 6 м протяженностью 0,637 км	Консолидированный бюджет	4 134,13	-	-	-	-	-	4 134,13
Строительство автодороги местного значения в новой застройке п.г.т. Волжский, ул. №2 шириной 6 м протяженностью 0,486 км	Консолидированный бюджет	3 154,14	-	-	-	-	-	3 154,14
Строительство автодороги местного значения в новой застройке п.г.т. Волжский, ул. №3 шириной 6 м протяженностью 0,143 км	Консолидированный бюджет	928,07	-	-	-	-	-	928,07
Строительство автодороги местного значения в новой застройке п.г.т. Волжский, ул. №4 шириной 6 м протяженностью 0,641 км	Консолидированный бюджет	4 160,09	-	-	-	-	-	4 160,09
Строительство автодороги местного значения в новой застройке п.г.т. Волжский, ул. №5 шириной 6 м протяженностью 0,608 км	Консолидированный бюджет	3 945,92	-	-	-	-	-	3 945,92
Строительство автодороги местного значения в новой застройке п.г.т. Волжский, ул. №6 шириной 6 м протяженностью 0,242 км	Консолидированный бюджет	1 570,58	-	-	-	-	-	1 570,58
Строительство автодороги местного значения в новой застройке п.г.т. Волжский, ул. №7 шириной 6 м протяженностью 0,302 км	Консолидированный бюджет	1 959,98	-	-	-	-	-	1 959,98
Строительство автодороги местного значения в новой застройке п.г.т. Волжский, ул. №8 шириной 6 м протяженностью 0,380 км	Консолидированный бюджет	2 466,20	-	-	-	-	-	2 466,20
Строительство автодороги местного значения в новой застройке п.г.т. Волжский, ул. №9 шириной 6 м протяженностью 0,99 км	Консолидированный бюджет	6 425,10	-	-	-	-	-	6 425,10
Строительство автодороги местного значения в новой застройке п.г.т. Волжский, ул. №10 шириной 6 м протяженностью 0,66 км	Консолидированный бюджет	4 283,40	-	-	-	-	-	4 283,40

Продолжение таблицы 7.1

Наименование мероприятия	Источники финансирования	Стоимость выполнения, тыс. руб.	Финансовые потребности на реализацию мероприятий, тыс. руб.					
			2016	2017	2018	2019	2020	2021-2033
Строительство автодороги местного значения в новой застройке п.г.т. Волжский, ул. №11 шириной 6 м протяженностью 0,567 км	Консолидированный бюджет	3 679,83	-	-	-	-	-	3 679,83
Строительство автодороги местного значения в новой застройке п.г.т. Волжский, ул. №12 шириной 6 м протяженностью 0,115 км	Консолидированный бюджет	746,35	-	-	-	-	-	746,35
Строительство автодороги местного значения в новой застройке п.г.т. Волжский, ул. №13 шириной 6 м протяженностью 0,163 км	Консолидированный бюджет	1 057,87	-	-	-	-	-	1 057,87
Строительство автодороги местного значения в новой застройке п.г.т. Волжский, ул. №14 шириной 6 м протяженностью 0,213 км	Консолидированный бюджет	1 382,37	-	-	-	-	-	1 382,37
Строительство автодороги местного значения в новой застройке п.г.т. Волжский, ул. №15 шириной 6 м протяженностью 0,455 км	Консолидированный бюджет	2 952,95	-	-	-	-	-	2 952,95
Строительство автодороги местного значения в новой застройке п.г.т. Волжский, ул. №16 шириной 6 м протяженностью 0,79 км	Консолидированный бюджет	5 127,10	-	-	-	-	-	5 127,10
Строительство автодороги местного значения в новой застройке п.г.т. Волжский, ул. №17 шириной 6 м протяженностью 0,197 км	Консолидированный бюджет	1 278,53	-	-	-	-	-	1 278,53
Строительство автодороги местного значения в новой застройке п.г.т. Волжский, ул. №18 шириной 6 м протяженностью 0,155 км	Консолидированный бюджет	1 005,95	-	-	-	-	-	1 005,95
Строительство автодороги местного значения в новой застройке п.г.т. Волжский, ул. №19 шириной 6 м протяженностью 0,1 км	Консолидированный бюджет	649,00	-	-	-	-	-	649,00
Строительство автодороги местного значения в новой застройке п.г.т. Волжский, ул. №20 шириной 6 м протяженностью 0,182 км	Консолидированный бюджет	1 181,18	-	-	-	-	-	1 181,18
Строительство автодороги местного значения в новой застройке п.г.т. Волжский, ул. №26 шириной 6 м протяженностью 0,803 км	Консолидированный бюджет	5 211,47	-	-	-	-	-	5 211,47

Продолжение таблицы 7.1

Наименование мероприятия	Источники финансирования	Стоимость выполнения, тыс. руб.	Финансовые потребности на реализацию мероприятий, тыс. руб.					
			2016	2017	2018	2019	2020	2021-2033
Строительство автодороги местного значения в новой застройке п.г.т. Волжский, ул. № 27 шириной 6 м протяженностью 0,145 км	Консолидированный бюджет	941,05	-	-	-	-	-	941,05
Строительство автодороги местного значения в новой застройке п.г.т. Волжский, ул. № 28 шириной 6 м протяженностью 0,112 км	Консолидированный бюджет	726,88	-	-	-	-	-	726,88
Ямочный ремонт улиц п.г.т. Волжский	Бюджет городского поселения	8 580,00	460	460	460	480,00	480,00	6 240,00
Поддержание дорог в надлежащем состоянии на территории г.п. Волжский	Бюджет городского поселения	2 640,00	420	420	420	630	750	-
Ремонт и обустройство пешеходных дорожек и тротуаров	Бюджет городского поселения	990,00	100	200,00	220,00	220,00	250,00	-
Строительство пешеходных дорожек и тротуаров	Бюджет городского поселения	7 600,00	-	-	-	-	-	7 600,00
<b>Всего по Программе:</b>		<b>193 808,55</b>	<b>1 108,00</b>	<b>2 281,25</b>	<b>3 445,60</b>	<b>2 414,00</b>	<b>1 645,00</b>	<b>182 914,70</b>

## **8 ОЦЕНКА ЭФФЕКТИВНОСТИ МЕРОПРИЯТИЙ ПО ПРОЕКТИРОВАНИЮ, СТРОИТЕЛЬСТВУ, РЕКОНСТРУКЦИИ ОБЪЕКТОВ ТРАНСПОРТНОЙ ИНФРАСТРУКТУРЫ ПРЕДЛАГАЕМОГО К РЕАЛИЗАЦИИ ВАРИАНТА РАЗВИТИЯ ТРАНСПОРТНОЙ ИНФРАСТРУКТУРЫ**

Комплексная оценка эффективности реализации мероприятий Программы осуществляется ежегодно в течение всего срока ее реализации и включает в себя оценку степени выполнения мероприятий Программы, и оценку эффективности реализации программы. Критериями оценки эффективности реализации Программы являются степень достижения целевых индикаторов и показателей, установленных Программой, а также степень достижения показателей эффективности.

8.1. Оценка эффективности реализации программы осуществляется ежегодно по итогам ее исполнения за отчетный финансовый год и в целом после завершения ее реализации координатором совместно с ответственным исполнителем и соисполнителями.

8.2. Оценка эффективности программы осуществляется с использованием следующих критериев: полнота и эффективность использования средств бюджета на реализацию Программы; степень достижения планируемых значений показателей Программы.

8.3. Расчет итоговой оценки эффективности Программы за отчетный финансовый год осуществляется в три этапа, отдельно по каждому из критериев оценки эффективности программы:

1-й этап - расчет P1 - оценки эффективности Программы по критерию «полнота и эффективность использования средств бюджета на реализацию Программы»;

2-й этап - расчет P2 - оценки эффективности муниципальной Программы по критерию «степень достижения планируемых значений показателей Программы»;

3-й этап - расчет Ритог - итоговой оценки эффективности Программы.

8.4. Итоговая оценка эффективности Программы (Ритог) не является абсолютным и однозначным показателем эффективности Программы. Каждый

критерий подлежит самостоятельному анализу причин его выполнения (или невыполнения) при оценке эффективности реализации Программы.

8.5. Расчет P1 - оценки эффективности Программы по критерию «полнота и эффективность использования средств бюджета на реализацию Программы» осуществляется по следующей формуле:

$$P1 = (V_{\text{факт}} + u) / V_{\text{пл}} * 100\%, (1) \text{ где:}$$

$V_{\text{факт}}$  - фактический объем бюджетных средств, направленных на реализацию Программы за отчетный год;

$V_{\text{пл}}$  - плановый объем бюджетных средств на реализацию Программы в отчетном году;

$u$  - сумма «положительной экономии».

$K$  «положительной экономии» относится: экономия средств бюджетов в результате осуществления закупок товаров, работ, услуг для муниципальных нужд

8.6. Интерпретация оценки эффективности Программы по критерию «полнота и эффективность использования средств бюджетов на реализацию Программы» осуществляется по следующим критериям: Программа выполнена в полном объеме, если  $P1 = 100\%$ ; Программа в целом выполнена, если  $80\% < P1 < 100\%$ ; Программа не выполнена, если  $P1 < 80\%$ .

8.7. Расчет P2 - оценки эффективности Программы по критерию «степень достижения планируемых значений показателей Программы» осуществляется по формуле:

$$P2 = \sum K_i / N, i = 1 (2), \text{ где:}$$

$K_i$  - исполнение  $i$  планируемого значения показателя Программы за отчетный год в процентах;

$N$  - число планируемых значений показателей Программы.

Исполнение по каждому показателю Программы за отчетный год осуществляется по формуле:

$$K_i = P_i \text{ факт} / P_i \text{ пл} * 100\%, (3) \text{ где:}$$

$P_i \text{ факт}$  - фактическое значение  $i$  показателя за отчетный год;

$P_i \text{ пл}$  - плановое значение  $i$  показателя на отчетный год.

В случае если фактическое значение показателя превышает плановое более чем в 2 раза, то расчет исполнения по каждому показателю Программы за отчетный год осуществляется по формуле:

$$K_i = 100\%. \quad (4)$$

В случае если планом установлено значение показателя равное нулю, то при превышении фактического значения показателя плана расчет исполнения по каждому показателю осуществляется по формуле:

$$K_i = 0\%. \quad (5)$$

8.8. Интерпретация оценки эффективности программы по критерию «степень достижения планируемых значений показателей Программы» осуществляется по следующим критериям: Программа перевыполнена, если  $P_2 > 100\%$ ; Программа выполнена в полном объеме, если  $90\% < P_2 < 100\%$ ; Программа в целом выполнена, если  $75\% < P_2 < 95\%$  программа не выполнена, если  $P_2 < 75\%$ .

8.9. Итоговая оценка эффективности Программы осуществляется по формуле:

$$\text{Ритог} = (P_1 + P_2) / 2, \quad (6) \text{ где:}$$

Ритог - итоговая оценка эффективности Программы за отчетный год.

8.10. Интерпретация итоговой оценки эффективности Программы осуществляется по следующим критериям:

$P_{\text{итог}} > 100\%$  высокоэффективная;  $90\% < P_{\text{итог}} < 100\%$  эффективная;  $75\% < P_{\text{итог}} < 90\%$  умеренно эффективная;  $P_{\text{итог}} < 75\%$  неэффективная.

## **9 ПРЕДЛОЖЕНИЯ ПО ИНСТИТУЦИОНАЛЬНЫМ ПРЕОБРАЗОВАНИЯМ, СОВЕРШЕНСТВОВАНИЮ ПРАВОВОГО И ИНФОРМАЦИОННОГО ОБЕСПЕЧЕНИЯ ДЕЯТЕЛЬНОСТИ В СФЕРЕ ПРОЕКТИРОВАНИЯ, СТРОИТЕЛЬСТВА, РЕКОНСТРУКЦИИ ОБЪЕКТОВ ТРАНСПОРТНОЙ ИНФРАСТРУКТУРЫ НА ТЕРРИТОРИИ ГОРОДСКОГО ПОСЕЛЕНИЯ ВОЛЖСКИЙ**

В рамках реализации настоящей Программы не предполагается проведение институциональных преобразований, структуры управления и взаимосвязей при осуществлении деятельности в сфере проектирования, строительства и реконструкции объектов транспортной инфраструктуры. Нормативно-правовая база для Программы сформирована и не изменяется.

Приложение 1  
к Программе комплексного развития  
транспортной инфраструктуры  
городского поселения Волжский  
муниципального района Красноярский  
Самарской области  
на 2016 год и период до 2033 года

## ЦЕЛЕВЫЕ ПОКАЗАТЕЛИ

Степень достижения целей Программы определяется целевыми значениями показателей, перечень которых представлен в таблице.

Состав целевых показателей Программы определен исходя из принципа необходимости и достаточности информации для характеристики достижения цели и решения поставленных Программой задач.

Таблица - Целевые показатели Программы

№	Наименование целевых показателей программы	Ед. измерения	Базовый показатель на начало реализации программы	Значение целевого показателя по годам					Целевое значение показателя на момент окончания действия программы
				2016	2017	2018	2019	2020	
1	Протяженность сети автомобильных дорог общего пользования с твердым покрытием	км.	138,9	138,9	138,9	138,9	138,9	139,7	164,426
2	Протяженность пешеходных дорожек (тротуаров)	км.	0,205	0,205	0,205	0,205	0,230	0,240	1,778
3	Доля протяженности автомобильных дорог общего пользования местного значения, соответствующих нормативным требованиям, в общей протяженности автомобильных дорог общего пользования местного значения	%	46	46	46	48	53	56	62
4	Доля дорожно-транспортных происшествий (далее – ДТП), совершению которых сопутствовало наличие неудовлетворительных дорожных условий, в общем количестве ДТП	%	0	0	0	0	0	0	0
5	Обеспеченность транспортного обслуживания населения	%	49	49	49	53	56	59	70

Приложение 2  
к Программе комплексного развития  
транспортной инфраструктуры  
г.п. Волжский м.р. Красноярский  
Самарской области на 2016 год и  
на 2016 год и период до 2033 года

## МЕРОПРИЯТИЯ ПРОГРАММЫ

Таблица - Мероприятия Программы (оценка финансовых потребностей и источники финансирования)

Наименование мероприятия	Источники финансирования	Стоимость выполнения, тыс. руб.	Финансовые потребности на реализацию мероприятий, тыс. руб.					
			2016	2017	2018	2019	2020	2021-2033
Инвентаризация с оценкой технического состояния автомобильных дорог местного значения	Бюджет городского поселения	1 210,00	55,00	55,00	55,00	65,00	70,00	910,00
Разработка и осуществление комплекса мероприятий по безопасности дорожного движения, решаемых в комплексе с разработкой документации по планировке территорий	Бюджет городского поселения	1 149,00	58,00	58,00	58,00	65,00	65,00	845,00
Размещение дорожных знаков и указателей на улицах населенных пунктов	Бюджет городского поселения	225,00	15,00	15,00	15,00	30,00	30,00	120,00
Строительство пешеходного перехода через железнодорожные пути по ул. Песочная п.г.т. Волжский	Консолидированный бюджет	8 000,00	-	-	-	-	-	8 000,00
Реконструкция (капитальный ремонт) автомобильной дороги местного значения по ул. Заводская г.п. Волжский шириной 4 м протяженностью 2,2 км	Консолидированный бюджет	1 848,00	-	-	1 848,00	-	-	-
Реконструкция (капитальный ремонт) автомобильной дороги местного значения по ул. Матросова г.п. Волжский шириной 4 м протяженностью 1,1 км	Консолидированный бюджет	924,00	-	-	-	-	-	-
Реконструкция (капитальный ремонт) автомобильной дороги местного значения по ул. Озерная г.п. Волжский шириной 4 м протяженностью 0,44 км	Консолидированный бюджет	369,60	-	-	369,60	-	-	-

Продолжение таблицы

Наименование мероприятия	Источники финансирования	Стоимость выполнения, тыс. руб.	Финансовые потребности на реализацию мероприятий, тыс. руб.					
			2016	2017	2018	2019	2020	2021-2033
Реконструкция (капитальный ремонт) автомобильной дороги местного значения по ул. Сосновская г.п. Волжский шириной 4 м протяженностью 1,35 км	Консолидированный бюджет	1 073,25	-	1073,25	-	-	-	-
Строительство автодороги местного значения в новой застройке п.г.т. Волжский, ул. Дачная шириной 6 м протяженностью 0,785 км	Консолидированный бюджет	5 094,65	-	-	-	-	-	5 094,65
Строительство автодороги местного значения в новой застройке п.г.т. Волжский, ул. Железнодорожная шириной 6 м протяженностью 0,773 км	Консолидированный бюджет	5 016,77	-	-	-	-	-	5 016,77
Строительство автодороги местного значения в новой застройке п.г.т. Волжский, ул. Заводская шириной 6 м протяженностью 1,0 км	Консолидированный бюджет	6 490,00	-	-	-	-	-	6 490,00
Строительство автодороги местного значения в новой застройке п.г.т. Волжский, ул. Кирова шириной 6 м протяженностью 1,19 км	Консолидированный бюджет	7 723,10	-	-	-	-	-	7 723,10
Строительство автодороги местного значения в новой застройке п.г.т. Волжский, ул. Князева шириной 6 м протяженностью 1,10 км	Консолидированный бюджет	7 139,00	-	-	-	-	-	7 139,00
Строительство автодороги местного значения в новой застройке п.г.т. Волжский, ул. Кржижановского шириной 6 м протяженностью 0,10 км	Консолидированный бюджет	649,00	-	-	-	-	-	649,00
Строительство автодороги местного значения в новой застройке п.г.т. Волжский, ул. Лесная шириной 6 м протяженностью 0,6 км	Консолидированный бюджет	3 894,00	-	-	-	-	-	3 894,00
Строительство автодороги местного значения в новой застройке п.г.т. Волжский, ул. Набережная шириной 6 м протяженностью 0,65 км	Консолидированный бюджет	4 218,50	-	-	-	-	-	4 218,50
Строительство автодороги местного значения в новой застройке п.г.т. Волжский, ул. Озерная шириной 6 м протяженностью 1,637 км	Консолидированный бюджет	10 624,13	-	-	-	-	-	10 624,13
Строительство автодороги местного значения в новой застройке п.г.т. Волжский, ул. Песочная шириной 6 м протяженностью 1,171 км	Консолидированный бюджет	7 599,79	-	-	-	-	-	7 599,79
Строительство автодороги местного значения в новой застройке п.г.т. Волжский, ул. Пионерская шириной 6 м протяженностью 0,562 км	Консолидированный бюджет	3 647,38	-	-	-	-	-	3 647,38

Продолжение таблицы

Наименование мероприятия	Источники финансирования	Стоимость выполнения, тыс. руб.	Финансовые потребности на реализацию мероприятий, тыс. руб.					
			2016	2017	2018	2019	2020	2021-2033
Строительство автодороги местного значения в новой застройке п.г.т. Волжский, ул. Подсухина шириной 6 м протяженностью 0,300 км	Консолидированный бюджет	1 947,00	-	-	-	-	-	1 947,00
Строительство автодороги местного значения в новой застройке п.г.т. Волжский, ул. Полевая шириной 6 м протяженностью 0,8 км	Консолидированный бюджет	5 192,00	-	-	-	-	-	5 192,00
Строительство автодороги местного значения в новой застройке п.г.т. Волжский, ул. Пушкина шириной 6 м протяженностью 0,24 км	Консолидированный бюджет	1 557,60	-	-	-	-	-	1 557,60
Строительство автодороги местного значения в новой застройке п.г.т. Волжский, ул. Советская шириной 6 м протяженностью 0,513 км	Консолидированный бюджет	3 329,37	-	-	-	-	-	3 329,37
Строительство автодороги местного значения в новой застройке п.г.т. Волжский, ул. Солдатова шириной 6 м протяженностью 0,51 км	Консолидированный бюджет	3 309,90	-	-	-	-	-	3 309,90
Строительство автодороги местного значения в новой застройке п.г.т. Волжский, ул. Сосновская шириной 6 м протяженностью 0,213 км	Консолидированный бюджет	1 382,37	-	-	-	-	-	1 382,37
Строительство автодороги местного значения в новой застройке п.г.т. Волжский, ул. Степана Разина шириной 6 м протяженностью 0,90 км	Консолидированный бюджет	5 841,00	-	-	-	-	-	5 841,00
Строительство автодороги местного значения в новой застройке п.г.т. Волжский, ул. Чкалова шириной 6 м протяженностью 0,37 км	Консолидированный бюджет	2 401,30	-	-	-	-	-	2 401,30
Строительство автодороги местного значения в новой застройке п.г.т. Волжский, ул. Жидгородок шириной 6 м протяженностью 0,12 км	Консолидированный бюджет	778,80	-	-	-	-	-	778,80
Строительство автодороги местного значения в новой застройке п.г.т. Волжский, ул. Крайняя шириной 6 м протяженностью 0,14 км	Консолидированный бюджет	908,60	-	-	-	-	-	908,60
Строительство автодороги местного значения в новой застройке п.г.т. Волжский, пер. 1-й Заводской шириной 6 м протяженностью 0,19 км	Консолидированный бюджет	1 233,10	-	-	-	-	-	1 233,10
Строительство автодороги местного значения в новой застройке п.г.т. Волжский, пер. 2-й Заводской шириной 6 м протяженностью 0,19 км	Консолидированный бюджет	1 233,10	-	-	-	-	-	1 233,10

Продолжение таблицы

Наименование мероприятия	Источники финансирования	Стоимость выполнения, тыс. руб.	Финансовые потребности на реализацию мероприятий, тыс. руб.					
			2016	2017	2018	2019	2020	2021-2033
Строительство автодороги местного значения в новой застройке п.г.т. Волжский, ул. Щибраева шириной 6 м протяженностью 0,28 км	Консолидированный бюджет	1 817,20	-	-	-	-	-	1 817,20
Строительство автодороги местного значения в новой застройке п.г.т. Волжский, ул. Больничная шириной 6 м протяженностью 0,19 км	Консолидированный бюджет	1 233,10	-	-	-	-	-	1 233,10
Строительство автодороги местного значения в новой застройке п.г.т. Волжский, пер. Озерный шириной 6 м протяженностью 0,48 км	Консолидированный бюджет	3 115,20	-	-	-	-	-	3 115,20
Строительство автодороги местного значения в новой застройке п.г.т. Волжский, пер. Северный шириной 6 м протяженностью 0,25 км	Консолидированный бюджет	1 622,50	-	-	-	-	-	1 622,50
Строительство автодороги местного значения в новой застройке п.г.т. Волжский, ул. №1 шириной 6 м протяженностью 0,637 км	Консолидированный бюджет	4 134,13	-	-	-	-	-	4 134,13
Строительство автодороги местного значения в новой застройке п.г.т. Волжский, ул. №2 шириной 6 м протяженностью 0,486 км	Консолидированный бюджет	3 154,14	-	-	-	-	-	3 154,14
Строительство автодороги местного значения в новой застройке п.г.т. Волжский, ул. №3 шириной 6 м протяженностью 0,143 км	Консолидированный бюджет	928,07	-	-	-	-	-	928,07
Строительство автодороги местного значения в новой застройке п.г.т. Волжский, ул. №4 шириной 6 м протяженностью 0,641 км	Консолидированный бюджет	4 160,09	-	-	-	-	-	4 160,09
Строительство автодороги местного значения в новой застройке п.г.т. Волжский, ул. №5 шириной 6 м протяженностью 0,608 км	Консолидированный бюджет	3 945,92	-	-	-	-	-	3 945,92
Строительство автодороги местного значения в новой застройке п.г.т. Волжский, ул. №6 шириной 6 м протяженностью 0,242 км	Консолидированный бюджет	1 570,58	-	-	-	-	-	1 570,58
Строительство автодороги местного значения в новой застройке п.г.т. Волжский, ул. №7 шириной 6 м протяженностью 0,302 км	Консолидированный бюджет	1 959,98	-	-	-	-	-	1 959,98
Строительство автодороги местного значения в новой застройке п.г.т. Волжский, ул. №8 шириной 6 м протяженностью 0,380 км	Консолидированный бюджет	2 466,20	-	-	-	-	-	2 466,20

Продолжение таблицы

Наименование мероприятия	Источники финансирования	Стоимость выполнения, тыс. руб.	Финансовые потребности на реализацию мероприятий, тыс. руб.					
			2016	2017	2018	2019	2020	2021-2033
Строительство автодороги местного значения в новой застройке п.г.т. Волжский, ул. №9 шириной 6 м протяженностью 0,99 км	Консолидированный бюджет	6 425,10	-	-	-	-	-	6 425,10
Строительство автодороги местного значения в новой застройке п.г.т. Волжский, ул. №10 шириной 6 м протяженностью 0,66 км	Консолидированный бюджет	4 283,40	-	-	-	-	-	4 283,40
Строительство автодороги местного значения в новой застройке п.г.т. Волжский, ул. №11 шириной 6 м протяженностью 0,567 км	Консолидированный бюджет	3 679,83	-	-	-	-	-	3 679,83
Строительство автодороги местного значения в новой застройке п.г.т. Волжский, ул. №12 шириной 6 м протяженностью 0,115 км	Консолидированный бюджет	746,35	-	-	-	-	-	746,35
Строительство автодороги местного значения в новой застройке п.г.т. Волжский, ул. №13 шириной 6 м протяженностью 0,163 км	Консолидированный бюджет	1 057,87	-	-	-	-	-	1 057,87
Строительство автодороги местного значения в новой застройке п.г.т. Волжский, ул. №14 шириной 6 м протяженностью 0,213 км	Консолидированный бюджет	1 382,37	-	-	-	-	-	1 382,37
Строительство автодороги местного значения в новой застройке п.г.т. Волжский, ул. №15 шириной 6 м протяженностью 0,455 км	Консолидированный бюджет	2 952,95	-	-	-	-	-	2 952,95
Строительство автодороги местного значения в новой застройке п.г.т. Волжский, ул. №16 шириной 6 м протяженностью 0,79 км	Консолидированный бюджет	5 127,10	-	-	-	-	-	5 127,10
Строительство автодороги местного значения в новой застройке п.г.т. Волжский, ул. №17 шириной 6 м протяженностью 0,197 км	Консолидированный бюджет	1 278,53	-	-	-	-	-	1 278,53
Строительство автодороги местного значения в новой застройке п.г.т. Волжский, ул. №18 шириной 6 м протяженностью 0,155 км	Консолидированный бюджет	1 005,95	-	-	-	-	-	1 005,95
Строительство автодороги местного значения в новой застройке п.г.т. Волжский, ул. №19 шириной 6 м протяженностью 0,1 км	Консолидированный бюджет	649,00	-	-	-	-	-	649,00
Строительство автодороги местного значения в новой застройке п.г.т. Волжский, ул. №20 шириной 6 м протяженностью 0,182 км	Консолидированный бюджет	1 181,18	-	-	-	-	-	1 181,18

Продолжение таблицы

Наименование мероприятия	Источники финансирования	Стоимость выполнения, тыс. руб.	Финансовые потребности на реализацию мероприятий, тыс. руб.					
			2016	2017	2018	2019	2020	2021-2033
Строительство автодороги местного значения в новой застройке п.г.т. Волжский, ул. №26 шириной 6 м протяженностью 0,803 км	Консолидированный бюджет	5 211,47	-	-	-	-	-	5 211,47
Строительство автодороги местного значения в новой застройке п.г.т. Волжский, ул. № 27 шириной 6 м протяженностью 0,145 км	Консолидированный бюджет	941,05	-	-	-	-	-	941,05
Строительство автодороги местного значения в новой застройке п.г.т. Волжский, ул. № 28 шириной 6 м протяженностью 0,112 км	Консолидированный бюджет	726,88	-	-	-	-	-	726,88
Ямочный ремонт улиц п.г.т. Волжский	Бюджет городского поселения	8 580,00	460	460	460	480,00	480,00	6 240,00
Поддержание дорог в надлежащем состоянии на территории г.п. Волжский	Бюджет городского поселения	2 640,00	420	420	420	630	750	-
Ремонт и обустройство пешеходных дорожек и тротуаров	Бюджет городского поселения	990,00	100	200,00	220,00	220,00	250,00	-
Строительство пешеходных дорожек и тротуаров	Бюджет городского поселения	7 600,00	-	-	-	-	-	7 600,00
<b>Всего по Программе:</b>		<b>193 808,55</b>	<b>1 108,00</b>	<b>2 281,25</b>	<b>3 445,60</b>	<b>2 414,00</b>	<b>1 645,00</b>	<b>182 914,70</b>

