

УТВЕРЖДАЮ
Глава сельского поселения Большая Раковка
муниципального района Красноярский
Самарской области

_____ Антропов И.П.
« _____ » _____ 2017 г.

**ПРОГРАММА КОМПЛЕКСНОГО РАЗВИТИЯ
ТРАНСПОРТНОЙ ИНФРАСТРУКТУРЫ
СЕЛЬСКОГО ПОСЕЛЕНИЯ БОЛЬШАЯ РАКОВКА
МУНИЦИПАЛЬНОГО РАЙОНА КРАСНОЯРСКИЙ
САМАРСКОЙ ОБЛАСТИ**

на 2017 год и период до 2033 года

2017 г.

СОДЕРЖАНИЕ

№ раздела	Наименование раздела	Стр.
	Введение	5
1	Паспорт Программы	8
2	Характеристика существующего состояния транспортной инфраструктуры с.п. Большая Раковка	10
2.1	Положение с.п. Большая Раковка в структуре пространственной организации Самарской области	10
2.2	Социально-экономическая характеристика с.п. Большая Раковка	14
2.3	Характеристика функционирования и показатели работы транспортной инфраструктуры с.п. Большая Раковка	18
2.4	Характеристика сети дорог с.п. Большая Раковка	20
2.5	Анализ состава парка транспортных средств и уровня автомобилизации в с.п. Большая Раковка	31
2.6	Характеристика работы транспортных средств общего пользования	32
2.7	Характеристика условий пешеходного и велосипедного передвижения	34
2.8	Характеристика движения грузовых транспортных средств, оценка работы транспортных средств коммунальных и дорожных служб, состояние инфраструктуры для данных транспортных средств	34
2.9	Анализ уровня безопасности дорожного движения	35
2.10	Оценка уровня негативного воздействия транспортной инфраструктуры на окружающую среду	37
2.11	Характеристика существующих условий и перспектив развития и размещения транспортной инфраструктуры с.п. Большая Раковка	39
2.12	Оценка нормативно-правовой базы транспортной инфраструктуры с.п. Большая Раковка	42
2.13	Оценка финансирования транспортной инфраструктуры с.п. Большая Раковка	44
3	Прогноз транспортного спроса, изменение объемов и характера передвижения населения и перевозок грузов на территории с.п. Большая Раковка	46
3.1	Прогноз социально-экономического и градостроительного развития с.п. Большая Раковка	46
3.2	Прогноз транспортного спроса с.п. Большая Раковка	54
3.3	Прогноз развития транспортной инфраструктуры по видам транспорта	56
3.4	Прогноз развития дорожной сети с.п. Большая Раковка	56
3.5	Прогноз уровня автомобилизации с.п. Большая Раковка	58
3.6	Прогноз показателей безопасности дорожного движения с.п. Большая Раковка	59

№ раздела	Наименование раздела	Стр.
3.7	Прогноз негативного воздействия транспортной инфраструктуры на окружающую среду и здоровье населения с.п. Большая Раковка	59
4	Принципиальные варианты развития транспортной инфраструктуры с.п. Большая Раковка	60
5	Мероприятия Программы	61
6	График выполнения мероприятий по проектированию, строительству и реконструкции дорог	72
7	Финансовые потребности и источники финансирования мероприятий Программы	77
8	Оценка эффективности мероприятий по проектированию, строительству, реконструкции объектов транспортной инфраструктуры предлагаемого к реализации варианта развития транспортной инфраструктуры	78
9	Предложения по институциональным преобразованиям, совершенствованию правового и информационного обеспечения деятельности в сфере проектирования, строительства, реконструкции объектов транспортной инфраструктуры на территории с.п. Большая Раковка	81
	Приложения	82
	Приложение № 1 - Целевые показатели Программы	82
	Приложение № 2 – Мероприятия Программы	84

ВВЕДЕНИЕ

Программа комплексного развития транспортной инфраструктуры (далее – Программа) сельского поселения Большая Раковка муниципального района Красноярский Самарской области, далее с.п. Большая Раковка, разработана в соответствии с Федеральным законом от 06.10.2003 г. № 131 - ФЗ «Об общих принципах организации местного самоуправления в Российской Федерации» и Постановлением Правительства РФ от 25.12.2015 г. № 1440 «Об утверждении требований к программам комплексного развития транспортной инфраструктуры поселений, городских округов».

Разработка настоящей Программы обусловлена необходимостью определить приоритетные по социальной значимости стратегические линии устойчивого развития с.п. Большая Раковка - доступные для потенциала территории, адекватные географическому, демографическому, экономическому, транспортному потенциалу, перспективные и актуальные для социума поселения.

Комплексная программа транспортного развития с.п. . Большая Раковка на 2017 год и период до 2033 года (далее - Программа) описывает действия органов местного самоуправления, направленные на развитие поселения, улучшение качества жизни и безопасности населения.

Программа представляет собой систему целевых ориентиров транспортного развития с.п. Большая Раковка, а также увязанный по целям, задачам, ресурсам и срокам реализации комплекс мероприятий, обеспечивающих эффективное решение ключевых проблем и достижение стратегических целей.

Программа направлена на обеспечение надежного и устойчивого функционирования транспортной инфраструктуры с.п. Большая Раковка, развитие современной транспортной инфраструктуры, обеспечивающей повышение доступности и безопасности услуг транспортного комплекса для населения поселения, снижение износа объектов транспортной инфраструктуры, повышение экологической безопасности здоровья и качественного уровня жизни.

Основными целями программы являются:

- обеспечение безопасности, качества и эффективности транспортного обслуживания населения, а также юридических лиц и индивидуальных предпринимателей, осуществляющих экономическую деятельность (далее

субъекты экономической деятельности) на территории муниципального образования;

- обеспечение доступности объектов транспортной инфраструктуры для населения и субъектов экономической деятельности в соответствии с нормативами градостроительного проектирования поселения;

- развитие транспортной инфраструктуры в соответствии с потребностями населения в передвижении, субъектов экономической деятельности - в перевозке пассажиров и грузов на территории муниципального образования;

- развитие транспортной инфраструктуры, сбалансированное с градостроительной деятельностью в муниципальном образовании;

- обеспечение условий для управления транспортным спросом;

- создание приоритетных условий для обеспечения безопасности жизни и здоровья участников дорожного движения по отношению к экономическим результатам хозяйственной деятельности;

- создание приоритетных условий движения транспортных средств общего пользования по отношению к иным транспортным средствам;

- условия для пешеходного и велосипедного передвижения населения;

- эффективность функционирования действующей транспортной инфраструктуры.

Для достижения целей необходимо решить следующие задачи:

- выполнение комплекса работ по поддержанию, оценке надлежащего технического состояния, а также по организации и обеспечению безопасности дорожного движения на автомобильных дорогах общего пользования и искусственных сооружений на них (содержание дорог и сооружений на них);
- выполнение комплекса работ по восстановлению транспортно-эксплуатационных характеристик автомобильных дорог, при выполнении которых не затрагиваются конструктивные и иные характеристики надежности и безопасности (ремонт дорог);
- выполнение комплекса работ по замене или восстановлению конструктивных элементов автомобильных дорог, дорожных сооружений и их частей, выполнение которых осуществляется в

пределах установленных допустимых значений и технических характеристик класса и категории автомобильных дорог и при выполнении которых затрагиваются конструктивные и иные характеристики надежности и безопасности (капитальный ремонт дорог и сооружений на них);

- подготовка проектной документации на строительство, реконструкцию, капитальный ремонт автомобильных дорог общего пользования и искусственных сооружений на них;
- увеличение протяженности, изменение параметров автомобильных дорог общего пользования, ведущее к изменению класса и категории автомобильной дороги (строительство или реконструкция дорог и искусственных сооружений на них);
- строительство объектов обслуживания автотранспорта;
- реконструкция и строительство искусственных дорожных сооружений;
- строительство объектов для постоянного и временного хранения автотранспорта;
- подключение территории новой жилой застройки к существующему общественному транспорту.

Бюджетные средства, направляемые на реализацию программы, должны быть предназначены для реализации проектов модернизации объектов транспортной инфраструктуры и дорожного хозяйства, связанных с ремонтом, реконструкцией существующих объектов, а также со строительством новых объектов.

Поскольку мероприятия Программы, связанные с содержанием, текущим и капитальным ремонтом, носят постоянный, непрерывный характер, и финансирование мероприятий Программы зависит от возможности областного бюджета и бюджета сельского поселения Большая Раковка, то пределах срока действия Программы этапы реализации мероприятий Программы могут ежегодно корректироваться и дополняться, в зависимости от складывающейся ситуации, изменения внутренних и внешних условий.

1 ПАСПОРТ ПРОГРАММЫ

Наименование Программы:	Программа комплексного развития транспортной инфраструктуры сельского поселения Большая Раковка муниципального района Красноярский Самарской области на 2017 год и период до 2033 года
Основание для разработки Программы:	Градостроительный Кодекс Российской Федерации; Генеральный план с.п. Большая Раковка; Федеральный Закон от 06.10.2003 г. № 131-ФЗ «Об общих принципах организации местного самоуправления в Российской Федерации»; Постановление Правительства РФ от 25 декабря 2015 г. N 1440 "Об утверждении требований к программам комплексного развития транспортной инфраструктуры поселений, городских округов"
Заказчик Программы:	Администрация сельского поселения Большая Раковка муниципального района Красноярский Самарской области
Местонахождение Заказчика Программы:	446381, Самарская область, Красноярский район, с. Большая Раковка, ул. Комсомольская, 73
Разработчик Программы:	Общество с ограниченной ответственностью "Самарская энергосервисная компания" (ООО "СамараЭСКО")
Местонахождение Разработчика Программы:	443013, г. Самара, ул. Дачная, д. 24
Цели и задачи Программы:	Создание условий для устойчивого функционирования транспортной системы сельского поселения Большая Раковка, повышение уровня безопасности движения. Создание правовых, организационных и институциональных условий для перехода к устойчивому развитию поселения, эффективной реализации полномочий органов местного самоуправления; Безопасность, качество и эффективность транспортного обслуживания населения на территории с.п. Большая Раковка; Доступность объектов транспортной инфраструктуры для населения с.п. Большая Раковка Развитие транспортной инфраструктуры сельского поселения в соответствии с потребностями населения в передвижении (транспортный спрос); Создание приоритетных условий для обеспечения безопасности жизни и здоровья участников дорожного движения по отношению к экономическим результатам хозяйственной деятельности;

Цели и задачи Программы:	Создание приоритетных условий движения транспортных средств общего пользования по отношению к иным транспортным средствам Сокращение количества лиц, погибших в результате дорожно-транспортных происшествий, снижение тяжести травм в дорожно-транспортных происшествиях; Эффективность функционирования действующей транспортной инфраструктуры
Целевые показатели Программы*	Приложение 1 к Программе
Мероприятия Программы	Приложение 2 к Программе
Срок и этапы реализации Программы:	Программа реализуется в период с 2017 по 2033 годы.
Объемы и источники финансирования мероприятий Программы**	Общий объем финансирования Программы 626 675,55тыс. руб. Внебюджетные источники; Бюджетные средства всех уровней.
Ожидаемые результаты реализации Программы	Транспортная система, обеспечивающая стабильное развитие сельского поселения Большая Раковка; Своевременная система обеспечения безопасности дорожного движения на автомобильных дорогах общего пользования и улично-дорожной сети населенных пунктов сельского поселения Большая Раковка

* Мероприятия и целевые показатели (индикаторы), предусмотренные программой, рассчитаны на первые 5 лет с разбивкой по годам, а на последующий период (до окончания срока действия программы) - без разбивки по годам.

** Объемы средств областного бюджета и бюджета поселения для финансирования Программы носят прогнозный характер и подлежат ежегодной корректировке в соответствии с областным законом об областном бюджете и с решением Собрания представителей сельского поселения Большая Раковка о бюджете сельского поселения на соответствующий финансовый год.

2 ХАРАКТЕРИСТИКА СУЩЕСТВУЮЩЕГО СОСТОЯНИЯ ТРАНСПОРТНОЙ ИНФРАСТРУКТУРЫ

2.1 Положение с.п. Большая Раковка в структуре пространственной организации Самарской области

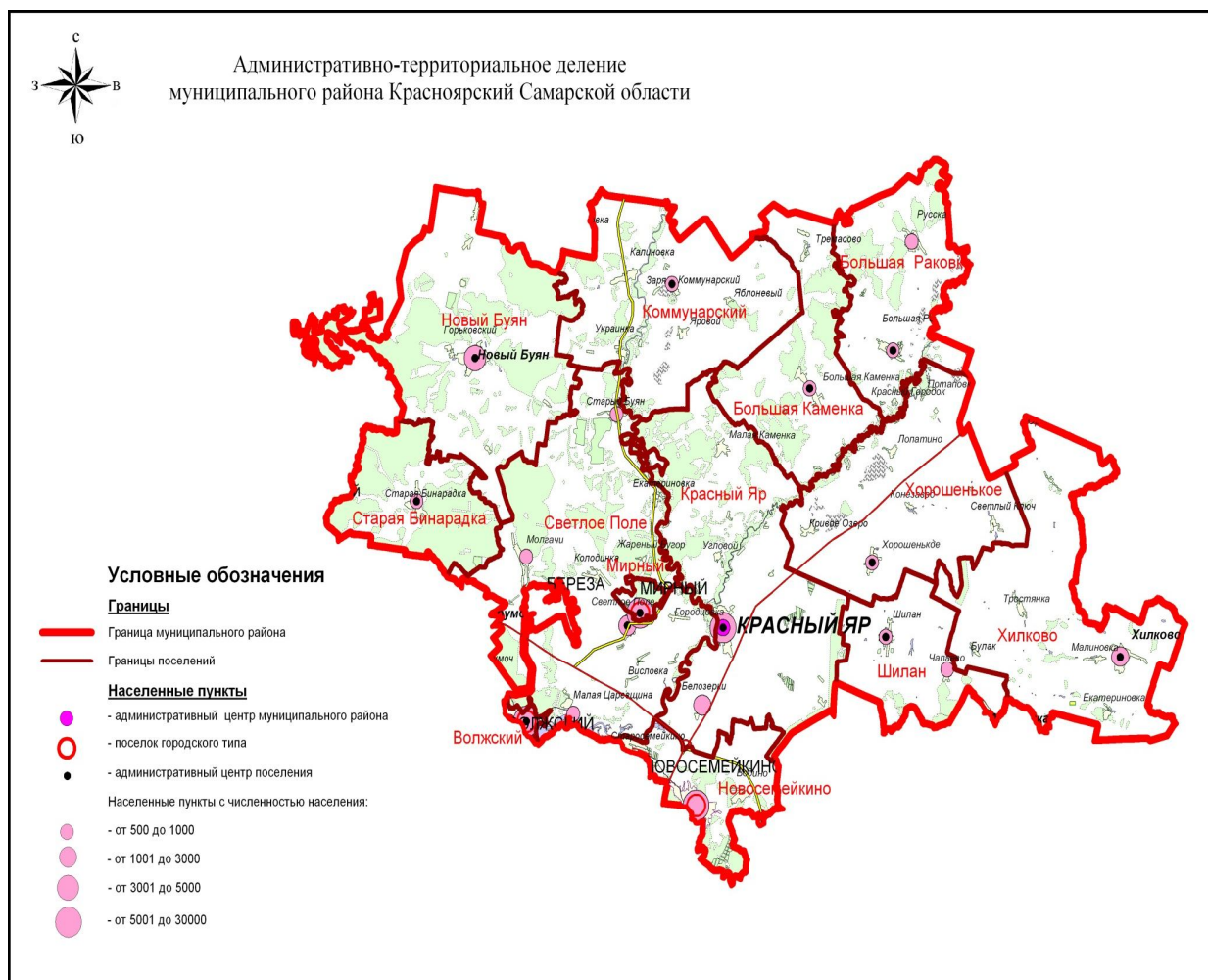
Муниципальный район Красноярский расположен в центральной части Самарской области и занимает площадь 2 433 кв.м.

Административно-территориальное деление района представлено 3 городскими, 10 сельскими поселениями и 3 поселками городского типа.

Сельское поселение Большая Раковка расположено в северо-восточной части муниципального района Красноярский Самарской области. Общая площадь сельского поселения Большая Раковка в установленных границах составляет 16 571 га.

Расположение сельского поселения представлено на рисунке 2.1.1.

Рисунок 2.1.1 – Расположение сельского поселения Большая Раковка



Сельское поселение Большая Раковка граничит:

- ✓ с сельским поселением Большая Каменка муниципального района Красноярский;
- ✓ с сельским поселением Хорошенькое муниципального района Красноярский;
- ✓ с сельским поселением Красные Дома муниципального района Елховский;
- ✓ с сельским поселением Елшанка муниципальным районом Сергиевский;
- ✓ с сельским поселением Черновка муниципальным районом Сергиевский.

Сельское поселение Большая Раковка включает в себя 8 населённых пунктов: село Большая Раковка, село Русская Селитьба, посёлок Красный Городок, посёлок Калмыковка, посёлок Труд, деревня Малая Раковка, посёлок Васильевка, посёлок Гундоровка.

Характеристики населённых пунктов, их удалённости от центра поселения, количеству проживающего населения по состоянию на 01.01.2014 г. приведены в таблице 2.1.2.

Таблица 2.1.2 – Характеристики населённых пунктов с.п. Большая Раковка

Общая площадь, га	Количество населённых пунктов, ед.	Наименование населённых пунктов поселения	Месторасположение населённых пунктов	Численность проживающего населения на 01.01.2016 г., чел.
16571	8	п. Красный Городок	в южной части поселения, на правом берегу реки Сок	445
		п. Васильевка		3
		п. Труд		11
		п. Гундоровка	в восточной части поселения	1
		с. Русская Селитьба	в северной части поселения	764
		п. Калмыковка	к юго-востоку от села <i>Большая Раковка</i>	21
		д. Малая Раковка	к северо-западу от села Большая Раковка	0
		с. Большая Раковка (центр поселения)	в южной части сельского поселения	903
		Итого:		2148

Село Большая Раковка - административный центр сельского поселения Большая Раковка - расположено в южной части поселения. Отдалено от административного центра с. Красный Яр - на 33 км, а от областного центра - г. Самары - на 70 км.

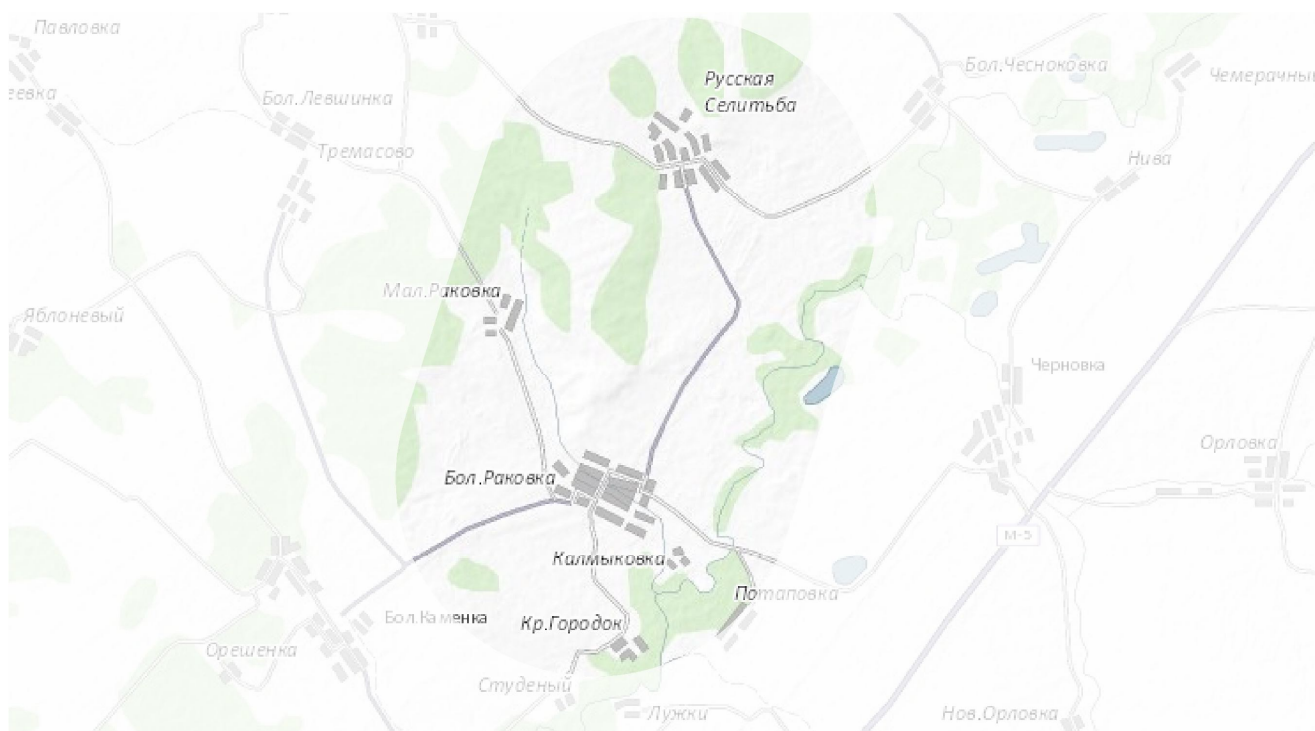
К юго-востоку от села Большая Раковка расположен поселок Калмыковка. В северной части поселения расположено село Русская Селитьба. В южной части поселения на правом берегу реки Сок располагаются четыре населённых пункта - посёлок Красный Городок, посёлок Васильевка, посёлок Труд. В восточной части поселения расположено поселок Гундоровка. К северо-западу от села Большая Раковка расположена деревня Малая Раковка.

Связь с центрами осуществляется по автомобильной дороге федерального значения М-5 «УРАЛ» и автомобильной дороге общего пользования регионального или межмуниципального значения "Урал" - Большая Каменка - Русская Селитьба - Большая Чесноковка.

Планировочная структура населенных пунктов сельского поселения Большая Раковка подчинена особенностям рельефа, гидрографической ситуации, расположением лесных кварталов Красноярского лесничества.

На рисунке 2.1.3 представлено расположение населённых пунктов с.п. Большая Раковка.

Рисунок 2.1.3 – Расположение населённых пунктов с.п. Большая Раковка.



Численность населения сельского поселения Большая Раковка по состоянию на 01.01.2016 г. составляет 2148 чел.

Климат

Сельское поселение Большая Раковка расположено в умеренно-континентальном климатическом поясе, с холодной малоснежной зимой, короткой весной и осенью и жарким сухим летом.

Минимальная температура воздуха зимнего периода достигает -48 °С.

Продолжительность безморозного периода составляет в среднем 133 дня.

Устойчивое промерзание почвы наблюдается в конце ноября начале декабря. Средняя глубина промерзания почвы составляет 79 см, наибольшая – 152 см, наименьшая 69 см.

По количеству выпадающих осадков поселение относится к зоне умеренного увлажнения. Среднегодовое количество осадков составляет 480мм/год. В теплый период года осадков выпадает больше, чем в холодный период.

Появление устойчивого снежного покрова наблюдается в среднем в третьей декаде ноября. Наибольшая толщина снежного покрова достигает 40 см. Снег лежит до середины апреля.

Преобладающими ветрами в зимний период являются южные и юго-западные, в летний - северные, северо-восточные и северо-западные.

Максимальная температура воздуха летнего периода достигает +40 °С.

Характерной особенностью климата является быстрое нарастание температуры воздуха весной. Наиболее теплый месяц в году июль.

2.2 Социально-экономическая характеристика с.п. Большая Раковка.

Общая тенденция стабильной депопуляции, характерная как для региона, так и для муниципального района Красноярский, прослеживается и в сельском поселении Большая Раковка, где в последние 5 лет наблюдается повышение численности населения.

По данным, предоставленным администрацией с.п. Большая Раковка, численность населения с 2012 года увеличилось на 156 человек.

В настоящее время в с.п. Большая Раковка уровень рождаемости превышает уровень смертности.

Данные по численности населения с.п. Большая Раковка за последние годы представлены в таблице 2.2.1.

Таблица 2.2.1 – Динамика численности населения населенных пунктов сельского поселения Большая Раковка

Населенные пункты с.п. Большая Раковка	Данные на 1.01.12	Данные на 1.01.2015	Данные на 1.01.2016
с.п. Большая Раковка	1992	2097	2148
с. Большая Раковка	768	874	903
п. Васильевка	3	3	3
п. Гундоровка	1	1	1
п. Калмыковка	20	22	21
п. Красный Городок	557	466	445
д. Малая Раковка	1	0	0
с. Русская Селитьба	635	719	764
п. Труд	7	12	11

Демографические тенденции сказались и на возрастной структуре населения с.п. Большая Раковка, и на соотношении численности лиц трудоспособного и нетрудоспособного возраста. Заметна тенденция увеличения доли молодого населения. Доля детей и подростков в возрасте от 0 до 15 лет сегодня составляет 16,85 % от всего населения. Доля населения в возрасте старше трудоспособного составляет 34,17 %. Население пожилого возраста увеличилось в сравнении с 2015 годом на 4,6%. Процент трудоспособного населения снизился с 54,2% до 48,98 %. Данные о возрастной структуре населения с.п. Большая Раковка приведены в таблице 2.2.2.

Таблица 2.2.2 - Данные о возрастной структуре населения с.п. Большая Раковка

№ п/п	Показатели	Количество, чел. 01.01.2015	% от общей численности населения	Количество, чел. 01.01.2016	% от общей численности населения
I.	Дети:	380	18,12	394	18,34
	до 6 лет	170	8,10	175	8,15
	от 7 до 15	180	8,58	187	8,70
	от 16 до 17 лет	30	1,43	32	1,49
II.	Из общей численности населения:	2097	100	2148	100
1	Население моложе трудоспособного возраста	350	16,69	362	16,85
2	Население трудоспособного возраста	1137	54,22	1052	48,98
3	Население старше трудоспособного возраста	620	29,57	734	34,17

Численность экономически активного населения с.п. Большая Раковка в 2016 году составила 1052 человека, или 48,98 %.

Сведения по занятости населения с.п. Большая Раковка представлены в таблице 2.2.3.

Таблица 2.2.3 – Занятость населения Большая Раковка

Показатель	2012 г.	2015 г.	2016 г.
Кол-во жителей, всего	2052	2097	2148
Кол-во работающих, всего	1189	1117	1042
% работающих от общего кол-ва жителей	57,9	53,26	48,5
Количество безработных, в т.ч.:			
стоящих в службе занятости	15	10	10
Количество дворов			
Кол-во дворов, занимающихся ЛПХ			
Кол-во пенсионеров	631	620	734

Из таблицы 2.2.3 видно, что в экономике поселения занято 1042 человека, или 99 % численности трудоспособного населения. Пенсионеры составляют 34,17 % населения, дети 18,34 %.

Структура занятого населения по видам деятельности в с.п. Большая Раковка представлена в таблице 2.2.4.

Таблица 2.2.4 - Структура занятого населения по видам деятельности, %

Показатель, %	2014 г.	2015 г.	2016 г.
Образование	4,0	4,0	4,0
Промышленность	1,0	1,0	1,0
Здравоохранение, социальное обеспечение	40	40	40
Сельское хозяйство	15	15	15
Жилищно-коммунальное хозяйство	-	-	-
Транспортное обслуживание	0,5	0,5	0,5
Культура и искусство	1,0	1,0	1,0
Прочие	38,5	38,5	38,5

Как видно из таблицы 2.2.4, в сфере социального обеспечения и здравоохранения занято 40 % трудоспособного населения, в сфере образования – 4 % трудоспособного населения, 15,0 % – в сельском хозяйстве, около 72 % человек от числа трудоспособного населения трудятся в других сферах деятельности, включая работу вне территории сельского поселения (выезжают на работу в город, чаще всего — Самару, Тольятти).

Динамика среднедушевых доходов населения с.п. Большая Раковка приведена в таблице 2.2.5.

Таблица 2.2.5 – Динамика доходов населения с.п. Большая Раковка

Показатели	2014	2015	2016
Среднемесячная начисленная заработная плата работников предприятий и организаций, руб.	7600	8000	8500
Среднедушевые доходы населения, руб. в месяц	7600	8800	9600
Величина прожиточного минимума (4 квартал), руб.	7550	8289	9668
Покупательная способность	0,99	0,92	0,83

В последние годы в с.п. Большая Раковка наблюдается положительная динамика среднедушевых доходов населения. По состоянию на 01.01.2016г. среднедушевой доход составил 9 600 руб. Средняя заработная плата за 2016 год увеличилась по сравнению с 2014 годом на 11,84 % и составила 8 500 рублей.

Социальная инфраструктура поселения ниже нормативного уровня, межселенные связи ориентированы на центры района и агломерации.

Транспортная инфраструктура с.п. Большая Раковка представлена автомобильными дорогами общего пользования местного значения, к которым относятся: муниципальные дороги, улично-дорожная сеть и объекты дорожной инфраструктуры, расположенные в границах сельского поселения, находящиеся в муниципальной собственности сельского поселения.

В настоящее время протяженность автомобильных дорог общего пользования, включающих территориальные (региональные) автомобильные дороги общего пользования, а также ведомственные автодороги и улично-дорожную сеть на территории сельского поселения Большая Раковка, составляет 53,902 км. Дороги с усовершенствованным дорожным покрытием составляют 42,702 км.

Обеспеченность автодорогами общего пользования местного значения в сельском поселении Большая Раковка 14,22 км/1000 жителей.

2.3 Характеристика функционирования и показатели работы транспортной инфраструктуры по видам транспорта

Развитие транспортной системы Самарской области становится в настоящее время необходимым условием реализации инновационной модели экономического роста Самарской области и улучшения качества жизни населения.

Генеральным планом предусмотрено существующие улицы и дороги привести к необходимым нормируемым показателям соответствующим технической категории улиц и дорог.

Несмотря на благоприятные тенденции в работе отдельных видов транспорта, транспортная система не в полной мере отвечает существующим потребностям и перспективам развития Самарской области.

Развитие транспортной системы сельского поселения Большая Раковка является необходимым условием улучшения качества жизни жителей в поселении. Транспортная инфраструктура с.п. Большая Раковка является составляющей инфраструктуры Красноярского района Самарской области, что обеспечивает конституционные гарантии граждан на свободу передвижения и делает возможным свободное перемещение товаров и услуг.

Наличием и состоянием сети автомобильных дорог определяется территориальная целостность и единство экономического пространства. Недооценка проблемы несоответствия состояния дорог и инфраструктуры местного значения социально-экономическим потребностям общества является одной из причин экономических трудностей и негативных социальных процессов.

Транспортную инфраструктуру поселения образуют линии, сооружения и устройства городского, пригородного, внешнего транспорта. Основными структурными элементами транспортной инфраструктуры поселения являются: сеть улиц и дорог и сопряженная с ней сеть пассажирского транспорта.

Внешние транспортные связи с.п. Большая Раковка осуществляются автомобильным транспортом по автодорогам регионального и муниципального значения:

- «Урал» - Большая Каменка – Русская Селитьба – Большая Чесноковка»
- «Большая Раковка – Калмыковка - Потаповка» - «Урал»

- «Большая Раковка – Красный Городок»

Федеральные автомобильные дороги общего пользования, проходящие в пределах Самарской области, не пересекают территорию сельского поселения Большая Раковка.

Подвоз продуктов питания, хозяйственных и прочих товаров осуществляется грузовым транспортом. Внешнее транспортное обслуживание населения с.п. Большая Раковка обеспечивается автобусными маршрутами.

Трубопроводный транспорт Территорию сельского поселения Большая Раковка пересекает с запада на восток трасса магистральных газопроводов.

Таблица 2.3.1 – Характеристика магистрального газопровода проходящего по территории с.п. Большая Раковка

Магистральные трубопроводы	Диаметр, мм	Санитарные разрывы, м
Газопровод «Уренгой – Новопсков»	1400	350
Газопровод «Уренгой – Петровск»	1400	350
Газопровод «Челябинск – Петровск»	1400	350
Газопровод-отвод на АГРС-100	100	100

Сельское поселение Большая Раковка отдалено от административного центра с. Красный Яр – на 33 км, а от областного центра – г. Самары - на 70 км.

По территории поселения осуществляются перевозки рейсовыми автобусами по дорогам общего пользования постоянными маршрутами, связывая населенные пункты поселения между собой.

Железнодорожный транспорт

В настоящее время на территории с.п. Большая Раковка железнодорожная сеть отсутствует.

Ближайшей железнодорожной станцией от административного центра с. Большая Раковка является станция Водинская, расположенная в 13 км от административного центра с. Красный Яр. Население сельского поселения добирается до железнодорожной станции общественным и личным автомобильным транспортом.

Водный транспорт

На территории с.п. Большая Раковка водный транспорт не используется, никаких мероприятий по обеспечению водным транспортом не планируется.

Воздушные перевозки

Пассажирские перевозки *авиатранспортом* жители с.п. Большая Раковка осуществляют из международного аэропорта «Курумоч».

Из аэропорта выполняются рейсы практически во все крупные города России, в столицы стран СНГ, а также Турцию, ОАЭ, Израиль, Германию, Чехию, Австралию, Италию и другие страны.

Расстояние от административного центра с. Большая Раковка до международного аэропорта «Курумоч» около 63 км.

2.4 Характеристика сети дорог с.п. Большая Раковка.

Внешняя инженерно-транспортная инфраструктура представлена на территории сельского поселения Большая Раковка автомобильным, транспортом.

Автомобильные дороги являются важнейшей составной частью транспортной инфраструктуры с.п. Большая Раковка. По ним осуществляются автомобильные перевозки грузов и пассажиров. От уровня развития сети автомобильных дорог во многом зависит решение задач достижения устойчивого экономического роста сельского поселения, повышения конкурентоспособности местных производителей и улучшения качества жизни населения.

К автомобильным дорогам общего пользования местного значения относятся муниципальные дороги, улично-дорожная сеть и объекты дорожной инфраструктуры, расположенные в границах сельского поселения, находящиеся в муниципальной собственности сельского поселения. Основная часть дорог имеет твердое покрытие.

Развитие экономики поселения во многом определяется эффективностью функционирования автомобильного транспорта, которая зависит от уровня развития и состояния автомобильных дорог общего пользования местного значения.

Недостаточный уровень развития дорожной сети приводит к значительным потерям экономики и населения поселения, является одним из наиболее существенных ограничений темпов роста социально-экономического развития

с.п. Большая Раковка, поэтому совершенствование сети автомобильных дорог общего пользования местного значения важно для поселения. Это в будущем позволит обеспечить приток трудовых ресурсов, развитие производства, что в свою очередь приведет к экономическому росту поселения.

Автомобильные дороги подвержены влиянию природной окружающей среды, хозяйственной деятельности человека и постоянному воздействию транспортных средств, в результате чего меняется технико-эксплуатационное состояние дорог. Состояние сети дорог определяется своевременностью, полнотой и качеством выполнения работ по содержанию, ремонту и капитальному ремонту, и зависит напрямую от объемов финансирования и стратегии распределения финансовых ресурсов в условиях их ограниченных объемов.

В условиях, когда объем инвестиций в дорожный комплекс является явно недостаточным, а рост уровня автомобилизации значительно опережает темпы роста развития дорожной сети, на первый план выходят работы по содержанию и эксплуатации дорог. При выполнении текущего ремонта используются современные технологии с использованием специализированных звеньев машин и механизмов, позволяющих сократить ручной труд и обеспечить высокое качество выполняемых работ. При этом текущий ремонт, в отличие от капитального, не решает задач, связанных с повышением качества дорожного покрытия - характеристик ровности, шероховатости, прочности и т.д. Недофинансирование дорожной отрасли в условиях постоянного роста интенсивности движения, изменения состава движения в сторону увеличения грузоподъемности транспортных средств, приводит к несоблюдению межремонтных сроков, накоплению количества участков, нуждающихся в ремонте. Учитывая вышеизложенное, в условиях ограниченных финансовых средств, стоит задача их оптимального использования с целью максимально возможного снижения количества проблемных участков автомобильных дорог и сооружений на них.

Применение программно-целевого метода в развитии автомобильных дорог общего пользования местного значения с.п. Большая Раковка позволит системно направлять средства на решение неотложных проблем дорожной отрасли в условиях ограниченных финансовых ресурсов. В связи с недостаточностью финансирования расходов на дорожное хозяйство в бюджете с.п. Большая Раковка,

эксплуатационное состояние значительной части улиц поселения по отдельным параметрам перестало соответствовать требованиям нормативных документов и технических регламентов. Возросли материальные затраты на содержание улично-дорожной сети в связи с необходимостью проведения значительного объема работ по ямочному ремонту дорожного покрытия улиц.

Внешняя инженерно-транспортная инфраструктура представлена на территории сельского поселения Большая Раковка автомобильным и трубопроводным транспортом.

с.п. Большая Раковка имеет развитую сеть автомобильных дорог общего пользования регионального или межмуниципального значения, 71% из них имеют твердое (асфальтобетонное) покрытие.

Протяженность автомобильных дорог общего пользования регионального или межмуниципального значения на территории с.п. Большая Раковка (Постановление Правительства Самарской области от 09 августа 2006г. №106 «Об утверждении перечня автомобильных дорог общего пользования Самарской области» (в редакции от 16 мая 2016 г.) составляет около **23,352** км. Остальные автодороги поселения являются подъездами к отдельно стоящим населенным пунктам и садоводческим хозяйствам. Часть дорог имеет твердое покрытие.

Перечень автомобильных дорог общего пользования регионального и межмуниципального значения, расположенных на территории с.п. Большая Раковка, приведен в таблице 2.4.1.

Таблица 2.4.1 - Перечень автомобильных дорог общего пользования регионального и межмуниципального значения на территории с.п. Большая Раковка.

№ п/п	Идентификационный номер	Наименование автомобильной дороги общего пользования	Протяженность автодорог по территории поселения, км		
			Общая	Асфальто-бетонные км	Грунто-щебеночны
1	36 ОП МЗ 36Н-375	"Большая Раковка - Потаповка" - Калмыковка (в ред. Постановления Правительства Самарской области от 16.05.2016)	0,400	0,400	-
	36 ОП МЗ 36Н-390	"Урал" - Большая Каменка - Русская Селитьба Большая Чесноковка	16,899	16,899	-

	36 ОП МЗ 36Н-403	Большая Раковка - Красный Городок	4,250	4,250	
	36 ОП МЗ 36Н-416	Большая Раковка - Калмыковка - Потаповка "Урал"	1,803	1,803	
Итого:			23,352	23,352	-

Классификация автомобильных дорог общего пользования местного значения и их отнесение к категориям автомобильных дорог (первой, второй, третьей, четвертой, пятой категориям) осуществляются в зависимости от транспортно-эксплуатационных характеристик и потребительских свойств, автомобильных дорог в порядке, установленном Правительством Российской Федерации.

Основные местные автомобильные дороги выполняют связующие функции между улицами и отдельными объектами населенных пунктов с.п. Большая Раковка. В соответствии с ГОСТ Р 52398 «Классификация автомобильных дорог, основные параметры и требования» дороги общего пользования поселения относятся к классу автомобильных дорог «Дорога обычного типа (не скоростная дорога)» с категорией IV. Для IV категории предусматривается количество полос – 2, ширина полосы 3 метра, разделительная полоса не требуется, допускается пересечение в одном уровне с автомобильными дорогами, велосипедными и пешеходными дорожками, с железными дорогами и допускается доступ на дорогу с примыканием в одном уровне.

Автомобильные дороги общего пользования регионального и межмуниципального значения, проходящие по территории городского округа Усть-Илимск, разделены на категории.

Регионального значения:

- «Урал» - Большая Каменка – Русская Селитьба – Большая Чесноковка» (4 категории, 2 полосы движения);
- «Большая Раковка – Калмыковка - Потаповка» - «Урал» (4 категории, 2 полосы движения);

- «Большая Раковка – Красный Городок» (4 категории, 2 полосы движения)

Местного значения

- «Красный Городок-Васильевка» (5 категории);
- «Красный Городок - Студеный» (5 категории);

Согласно Приказу министерства транспорта, связи и автомобильных дорог Самарской области от 15 июня 2010 г. № 37, внешняя граница придорожных полос для автомобильных дорог общего пользования регионального или межмуниципального значения вне населенных пунктов IV категории с двумя полосами движения устанавливается от оси дорог на расстоянии не менее 65 м.

Улично-дорожная сеть населенных пунктов сельского поселения Большая Раковка характеризуется недостаточной степенью благоустройства, 29 % улиц не имеют твердого покрытия. Средняя ширина улиц в границах линий застройки составляет 20 – 30 м.

Общая протяженность автомобильных дорог общего пользования местного значения поселения составляет **30,55 км**, в том числе по покрытию: асфальтобетон – 19,35 км; без бетонного покрытия (щебень, грунт) – 8,85 км.

Бесхозные автомобильные дороги общего пользования местного значения инвентаризируются и ставятся на обслуживание. На сегодняшний день бесхозные автомобильные дороги на территории с.п. Большая Раковка отсутствуют.

Характеристика и классификация улично-дорожной сети с.п. Большая Раковка представлена в таблице 2.4.2 и 2.4.10

Таблица 2.4.2 – Характеристика улично-дорожной сети с.п. Большая Раковка

	Наименование автомобильной дороги общего пользования	Площа дь	Общая протяжен ность, км	В том числе протяженность по покрытию, км		
				Асф./бет.	Гр./щеб.	Грунт
с.п. Большая Раковка						
1	с. Большая Раковка					
2	ул. Школьная	21 000	3,500	2,500	-	1,000
3	ул. Комсомольская	33 000	5,500	5,000	-	0,500
4	ул. Кооперативная	24 000	4,000	3,800	-	0,200
	Итого	78 000	13,000	11,30	-	1,700
	с. Русская Селитьба				-	
1	ул. Школьная	9 000	1,500	1,500	-	0,000
2	ул. Кооперативная	18 000	3,000	2,000	-	1,000
3	ул. Родниковая	17 400	2,900	2,500	-	0,400

4	ул. Первомайская	13 200	2,200	0,000	-	2,2000
5	ул. Лесная	7 200	1,200	1,200	-	0,000
	Итого	64 800	10,8	7,200	-	3,600
	пос. Красный Городок					
1	ул. Садовая	13500	1,000	-	0,50	0,50
	Итого:	13500	1,000	-	0,50	0,50
	поселок Труд					
1	ул. Озерная	6000	0,5			0,5
	Итого:	6000	0,5			0,5
	поселок Калмыковка					
1	ул. Речная	6000	1,000		0,2	0,8
	Итого:	6000	1,000		0,2	0,8
	поселок Васильевка					
1	ул. Нагорная	3000			0,500	0,500
	Итого:	3000			0,500	0,500
	поселок Гундоровка					
1	ул. Речная	12000	2,000		0,50	1,500
	Итого:	12000	2,000		0,50	1,500
	д. Малая Раковка					
1	ул. Полевая	3000			0,500	0,500
	Итого:	3000			0,500	0,500
	Всего:	172800	30,55	19,35	2,35	8,85

Для населенных пунктов сельского поселения Большая Раковка принят
а следующая классификация категорий улиц и дорог:

- поселковая улица;
- главная улица;
- основная улица в жилой застройке;
- второстепенная улица в жилой застройке;
- проезд;
- хозяйственный проезд

Таблица 2.4.3 – Классификация улично-дорожной сети село Большая Раковка

№ п/п	Категория улиц	Назначение	Наименование улиц
1	2	3	4
1	Поселковая дорога	Связь сельских населенных пунктов с внешними дорогами общей сети	-
2	Главные улицы	Связь жилых территорий с общественным центром	
3	Улицы в жилой застройке		
	Основные	Связь внутри жилых территорий и с главными улицами	ул. Школьная, ул. Комсомольская, ул. Кооперативная

№ п/п	Категория улиц	Назначение	Наименование улиц
	Второстепенные	Связь между основными жилыми улицами	
4	Проезд	Связь жилых домов, расположенных в глубине квартала	
5	Хозяйственный проезд	Проезд к приусадебным участкам	-

Таблица 2.4.4 – Классификация улично-дорожной сети село Русская Селитьба

№ п./п.	Категория улиц	Назначение	Наименование улиц
1	2	3	4
1	Поселковая дорога	Связь сельских населенных пунктов с внешними дорогами общей сети	-
2	Главные улицы	Связь жилых территорий с общественным центром	
3	Улицы в жилой застройке		
	Основные	Связь внутри жилых территорий и с главными улицами	ул. Школьная, ул. Кооперативная, ул. Родниковая, ул. Первомайская, ул. Лесная
	Второстепенные	Связь между основными жилыми улицами	
4	Проезд	Связь жилых домов, расположенных в глубине квартала	
5	Хозяйственный проезд	Проезд к приусадебным участкам	-

Таблица 2.4.5 – Классификация улично-дорожной сети село Красный Городок

№ п./п.	Категория улиц	Назначение	Наименование улиц
1	2	3	4
1	Поселковая дорога	Связь сельских населенных пунктов с внешними дорогами общей сети	-
2	Главные улицы	Связь жилых территорий с общественным центром	-
3	Улицы в жилой застройке		
	Основные	Связь внутри жилых территорий и с главными улицами	ул. Садовая
	Второстепенные	Связь между основными жилыми улицами	-

№ п./п.	Категория улиц	Назначение	Наименование улиц
4	Проезд	Связь жилых домов, расположенных в глубине квартала	-
5	Хозяйственный проезд	Проезд к приусадебным участкам	-

Таблица 2.4.6 – Классификация улично-дорожной сети поселка Труд

№ п./п.	Категория улиц	Назначение	Наименование улиц
1	2	3	4
1	Поселковая дорога	Связь сельских населенных пунктов с внешними дорогами общей сети	-
2	Главные улицы	Связь жилых территорий с общественным центром	-
3	Улицы в жилой застройке		
	Основные	Связь внутри жилых территорий и с главными улицами	ул Озерная
	Второстепенные	Связь между основными жилыми улицами	-
4	Проезд	Связь жилых домов, расположенных в глубине квартала	-
5	Хозяйственный проезд	Проезд к приусадебным участкам	-

Таблица 2.4.7 – Классификация улично-дорожной сети поселка Калмыковка

№ п./п.	Категория улиц	Назначение	Наименование улиц
1	2	3	4
1	Поселковая дорога	Связь сельских населенных пунктов с внешними дорогами общей сети	-
2	Главные улицы	Связь жилых территорий с общественным центром	-
3	Улицы в жилой застройке		
	Основные	Связь внутри жилых территорий и с главными улицами	ул Речная
	Второстепенные	Связь между основными жилыми улицами	-
4	Проезд	Связь жилых домов, расположенных в глубине квартала	-
5	Хозяйственный проезд	Проезд к приусадебным участкам	-

Таблица 2.4.8 – Классификация улично-дорожной сети поселка Васильевка

№ п/п	Категория улиц	Назначение	Наименование улиц
1	2	3	4
1	Поселковая дорога	Связь сельских населенных пунктов с внешними дорогами общей сети	-
2	Главные улицы	Связь жилых территорий с общественным центром	-
3	Улицы в жилой застройке		
	Основные	Связь внутри жилых территорий и с главными улицами	ул Нагорная
	Второстепенные	Связь между основными жилыми улицами	-
4	Проезд	Связь жилых домов, расположенных в глубине квартала	-
5	Хозяйственный проезд	Проезд к приусадебным участкам	-

Таблица 2.4.9 – Классификация улично-дорожной сети поселка Гундоровка

№ п.п.	Категория улиц	Назначение	Наименование улиц
1	2	3	4
1	Поселковая дорога	Связь сельских населенных пунктов с внешними дорогами общей сети	-
2	Главные улицы	Связь жилых территорий с общественным центром	-
3	Улицы в жилой застройке		
	Основные	Связь внутри жилых территорий и с главными улицами	ул Речная
	Второстепенные	Связь между основными жилыми улицами	-
4	Проезд	Связь жилых домов, расположенных в глубине квартала	-
5	Хозяйственный проезд	Проезд к приусадебным участкам	-

Таблица 2.4.10 – Классификация улично-дорожной сети деревни Малая Раковка

№ п./п.	Категория улиц	Назначение	Наименование улиц
1	2	3	4
1	Поселковая дорога	Связь сельских населенных пунктов с внешними дорогами общей сети	-
2	Главные улицы	Связь жилых территорий с общественным центром	-
3	Улицы в жилой застройке		
	Основные	Связь внутри жилых территорий и с главными улицами	ул Полевая
	Второстепенные	Связь между основными жилыми улицами	-
4	Проезд	Связь жилых домов, расположенных в глубине квартала	-
5	Хозяйственный проезд	Проезд к приусадебным участкам	-

Искусственным дорожным сооружением в границах с.п. Большая Раковка является:

- автомобильный мост через р. Раковка, расположенный по ул. Комсомольская в центральной части с. Большая Раковка (региональный);
- автомобильный мост через р. Раковка, расположенный по ул. Школьной в восточной части с. Большая Раковка (местный)
- автомобильный мост через р. Раковка, расположенный в западной части с. Большая Раковка (местный);
- автомобильный мост через р. Селитьба, расположенный в юго-восточной части с. Русская Селитьба (местный) ;

В результате анализа существующей улично-дорожной сети с.п. Большая Раковка выявлены следующие ее недостатки:

- неразвитость и плохое состояние автомобильных дорог общего пользования местного значения поселения усугубляет проблемы в социальной сфере, из-за несвоевременного оказания срочной и профилактической медицинской помощи, дополнительных потерь времени и ограничения в перемещениях населения. Автомобильные дороги общего пользования местного значения требуют проведения строительства, реконструкции и модернизации покрытий.

- примыкания и пересечения улиц и дорог местного значения поселения с автодорогами регионального и межмуниципального значения решены в одном уровне, но не соответствуют техническим требованиям и требованиям безопасности дорожного движения. В местах примыкания отсутствует уширение проезжей части региональной дороги, в местах пересечений отсутствует светофорное регулирование.

Межселенные перемещения населения осуществляются автотранспортом по автодорогам местного значения. Не все дороги, соединяющие населённые пункты с административным центром поселения с. Большая Раковка, асфальтированы. Отсутствие транспортной связи (автодорог с твёрдым покрытием) в п. Гундоровка и д. Малая Раковка с другими населёнными пунктами не даёт возможности населённым пунктам территориально развиваться.

Неудовлетворительное состояние автомобильных дорог общего пользования местного значения усугубляет проблемы в социальной сфере из-за несвоевременного оказания срочной и профилактической медицинской помощи, дополнительных потерь времени и ограничения в перемещениях населения, автомобильные дороги общего пользования местного значения требуют проведения строительства, реконструкции и модернизации покрытий.

На территории сельского поселения Большая Раковка обслуживанием автомобильных дорог занимаются специализированные подрядные организации. Определение подрядной организации осуществляется путем проведения торгов.

2.5 Анализ состава парка транспортных средств и уровня автомобилизации с.п. Большая Раковка

Учитывая компактность территории сельского поселения, потребность внутри поселковых перемещений населения реализуется с использованием личного автотранспорта либо в пешем порядке.

На протяжении последних лет наблюдается незначительная тенденция к увеличению числа автомобилей на территории поселения. Основной прирост этого показателя осуществляется за счет увеличения числа легковых автомобилей находящихся в собственности граждан.

По состоянию на 01.01.2016 г. в сельском поселении Большая Раковка специально оборудованный транспорт для перевозки маломобильных групп населения отсутствует.

По данным администрации с.п. Большая Раковка, количество автомобилей, находящихся в собственности граждан проживающих на территории с.п. Большая Раковка на 01.01.2016 г. составляет 589 единиц. По видам автотранспорта парк автомобилей города делится следующим образом:

- легковые автомобили – 537 ед. (91 % парка);
- грузовые автомобили – 52 ед. (9 % парка);

Производственная зона в сельском поселении Большая Раковка отсутствует.

Основная часть перевозимых грузов сельскохозяйственного назначения перевозится привлеченным транспортом.

Предприятия и организации, предоставляющие автотранспортные услуги населению на территории с.п. Большая Раковка отсутствуют.

Коллективные крытые стоянки в населённых пунктах с.п. Большая Раковка отсутствуют. Хранение личного транспорта преимущественно осуществляется на приусадебных участках.

Возле общественных зданий и магазинов специальные парковочные места для автомобилей маломобильных групп населения – отсутствуют.

Уровень автомобилизации населения с. п. Большая Раковка на 01.01.2016 г. составляет 274 легковых транспортных средства на 1000 жителей.

Для обслуживания автотранспорта в сельском поселении Большая Раковка имеется одна станция АЗС и Станция технического обслуживания.

2.6 Характеристика работы транспортных средств общего пользования, включая анализ пассажиропотока

Пассажирский транспорт является важнейшим элементом сферы обслуживания населения, без которого невозможно нормальное функционирование общества. Он призван удовлетворять потребности населения в передвижениях, вызванные производственными, бытовыми, культурными связями. Основным и единственным пассажирским транспортом на территории с.п. Большая Раковка является автобус.

В границах с.п. Большая Раковка обеспечение населения общественным пассажирским транспортом не организовано.

Транспортное сообщение населения сельского поселения Большая Раковка с другими сельскими и муниципальными образованиями осуществляется пригородным транспортом.

Маршруты пригородных и междугородных автобусов приведены в таблице 2.6.1.

Таблица 2.6.1 – Транспортное обеспечение сельского поселения Большая Раковка

Исходный и конечный пункт	Кол-во рейсов/сут.	Обслуживающая организация	Тип автотранспорта (модель)
с. Большая Раковка			
с. Большая Раковка – с. Красный Яр	4	ИП Панов	Хендай
п. Васильевка			
п. Гундоровка			
п. Калмыковка			
п. Красный Городок			
д. Малая Раковка			
с. Русская Селитьба			
С. Русская Селитьба – г. Самара	1		Газель
поселок Труд			

Транспортный спрос населения сельского поселения Большая Раковка на пригородные пассажирские перевозки существующими маршрутами городских, пригородных и междугородных автобусов удовлетворен не полностью.

Информация об объемах пассажирских перевозок необходимых для анализа пассажиропотока отсутствует.

2.7 Характеристика условий немоторизированного (пешеходного и велосипедного) передвижения

На территории с.п. Большая Раковка *велосипедное движение* в организованных формах не представлено и отдельной инфраструктуры не имеет.

Движение велосипедистов осуществляется в соответствии с требованиями ПДД по дорогам общего пользования.

Улично-дорожная сеть внутри населенных пунктов требует формирования пешеходных тротуаров и переходов, необходимых для упорядочения движения пешеходов, укладки асфальтобетонного покрытия, ограничения дорожного полотна.

Пешеходные тротуары в населенных пунктах с.п. Большая Раковка отсутствуют.

2.8 Характеристика движения грузовых транспортных средств, оценка работы транспортных средств коммунальных и дорожных служб, состояние инфраструктуры для данных транспортных средств

Грузовые транспортные средства, принадлежащие собственникам всех видов собственности на территории с.п. Большая Раковка, в количестве 52 единиц составляют 9 % от общего количество автомобилей в поселении. Основная часть перевозимых грузов сельскохозяйственного назначения перевозится привлеченным транспортом.

Коммунальные службы в с.п. Большая Раковка своих транспортных средств не имеют, при использовании спецтехники для содержания автомобильных дорог общего пользования местного значения заключаются Муниципальные контракты.

Услуги по содержанию и ремонту автомобильных дорог общего пользования муниципального и межрегионального значения, расположенных на территории с.п. Большая Раковка оказывает Красноярское Дорожно-эксплуатационное управление (с. Красный Яр, ул. Комсомольская, 1а).

Для прохождения технического обслуживания автотранспорта собственная производственно-техническая база, оборудование и персонал в с.п. Большая Раковка отсутствует.

2.9 Анализ уровня безопасности дорожного движения

Обеспечение безопасности дорожного движения является одной из важных социально-экономических и демографических задач Российской Федерации. Аварийность на автомобильном транспорте наносит огромный материальный и моральный ущерб как обществу в целом, так и отдельным гражданам. Дорожно-транспортный травматизм приводит к исключению из сферы производства людей трудоспособного возраста. Гибнут и становятся инвалидами дети.

Одним из главных направлений демографической политики, в соответствии с Концепцией демографической политики Российской Федерации на период до 2025 года, обозначено снижение смертности населения, прежде всего высокой смертности мужчин в трудоспособном возрасте от внешних причин, в том числе в результате дорожно-транспортных происшествий.

Цели повышения уровня безопасности транспортной системы, сокращения темпов роста количества дорожно-транспортных происшествий, снижение тяжести их последствий, числа пострадавших и погибших в них обозначены и в Транспортной стратегии Российской Федерации на период до 2032 года.

Таким образом, задачи сохранения жизни и здоровья участников дорожного движения реализуются за счет повышения качества и оперативности медицинской помощи пострадавшим. Как следствие, сокращение демографического и социально-экономического ущерба от дорожно-транспортных происшествий и их последствий, согласуются с приоритетными задачами социально-экономического развития Российской Федерации в долгосрочной и среднесрочной перспективе, и направлены на обеспечение снижения темпов убыли населения Российской Федерации, создание условий для роста численности.

Информация о дорожно-транспортных происшествиях (ДТП), зарегистрированных на территории с.п. Большая Раковка, приведена в таблице 2.9.1.

Таблица 2.9.1 – Информация о ДТП в с.п. Большая Раковка

Наименование	2014 год	2015 год	2016 год
Всего ДТП	5	5	5
Из них с пострадавшими			2

За период 2014-2016 гг. в сельском поселении Большая Раковка зарегистрировано 15 случаев ДТП, в результате которых пострадали 2 человека.

Учитывая рост автомобилизации, ухудшение состояния дорожного покрытия автомобильных дорог, несовершенства технических средств организации дорожного движения, на территории с.п. Большая Раковка возможно ухудшение ситуации в области безопасности дорожного движения.

Основными причинами совершения ДТП с тяжкими последствиями, по данным Государственной инспекции безопасности дорожного движения Самарской области, являются: несоответствие скорости движения конкретным дорожным условиям; нарушение скоростного режима; нарушение правил обгона и нарушение правил дорожного движения пешеходами.

Одним из важных технических средств организации дорожного движения являются дорожные знаки, информационные указатели, предназначенные для информирования об условиях и режимах движения водителей и пешеходов. Качественное изготовление дорожных знаков, правильная их расстановка в необходимом объеме и информативность оказывают значительное влияние на снижение количества дорожно-транспортных происшествий и в целом повышают комфортность движения на дорогах.

При реализации мероприятий по организации дорожного движения особая роль принадлежит внедрению технических средств: нанесение дорожной разметки, установка дорожных ограждений и направляющих устройств, светофорное регулирование.

Эффективное управление дорожным движением позволит обеспечивать равномерную загрузку транспортной сети, увеличивая ее пропускную способность, не допуская перегрузки уязвимых зон, а также прогнозировать развитие транспортной структуры.

2.10 Оценка уровня негативного воздействия транспортной инфраструктуры на окружающую среду, безопасность и здоровье населения

Автомобильный транспорт и инфраструктура автотранспортного комплекса относится к главным источникам загрязнения окружающей среды. Основной причиной высокого загрязнения воздушного бассейна выбросами автотранспорта является увеличение количества автотранспорта, его изношенность и некачественное топливо. Отработавшие газы двигателей внутреннего сгорания содержат вредные вещества и соединения, в том числе канцерогенные. Нефтепродукты, продукты износа шин, тормозных накладок, хлориды, используемые в качестве антиобледенителей дорожных покрытий, загрязняют придорожные полосы и водные объекты. Главный компонент выхлопов двигателей внутреннего сгорания (кроме шума) – окись углерода (угарный газ) – опасен для человека, животных, вызывает отравление различной степени в зависимости от концентрации. При взаимодействии выбросов автомобилей и смесей загрязняющих веществ в воздухе могут образоваться новые вещества, более агрессивные. На прилегающих территориях к автомобильным дорогам вода, почва и растительность являются носителями ряда канцерогенных веществ. Недопустимо выращивание здесь овощей, фруктов и скармливание травы животным.

Интенсивное загрязнение гидросферы автотранспортом происходит вследствие ряда факторов. Одним из них является отсутствие гаражей для индивидуальных автомобилей, хранящихся на открытых площадках, во дворах жилых застроек. Владельцы производят ремонт и техническое обслуживание своими силами, что они и делают, конечно, без учёта экологических последствий. Примером могут служить частные мойки или несанкционированные площадки для мойки автомобилей: из-за отсутствия моечных пунктов эту операцию зачастую выполняют на берегу реки, озера или пруда. Между тем автолюбители всё в больших объёмах пользуются синтетическими моющими средствами, которые представляют определённую опасность для водоёмов. Еще одним фактором воздействия транспорта на окружающую среду и человека является шум, создаваемый двигателем внутреннего сгорания, шасси автомобиля (в основном механизмами трансмиссии и кузова), и в результате взаимодействия шины с

дорожным покрытием. Интенсивность шума зависит от топографии местности, скорости и направления ветра, температурного градиента, влажности воздуха, наличия и типа шумозащитных сооружений и др.

Уровень воздействия дорог и автомобильного движения на компоненты окружающей среды находится в прямой зависимости от количества автотранспорта, структуры и интенсивности автотранспортного потока, объемов используемого топлива, наличия транзитного транспорта, сезонной неравномерности в распределении выбросов отработавших газов, качества дорожного покрытия и пр.

Отрицательные воздействия дороги и автомобильного движения на окружающую среду проявляются следующим образом:

- осуществляется изъятие земель под дорожное строительство;
- загрязняется воздух отработавшими газами и пылью;
- загрязняются почвы вдоль дороги нефтепродуктами, соединениями тяжелых металлов, в том числе свинца при использовании этилированного бензина;
- загрязняются грунтовые воды за счет фильтрации ливневых и талых сточных вод с дорожного полотна и придорожных территорий нефтепродуктами от потерь горюче - смазочных материалов, хлоридами при использовании их в составе противогололедных смесей;
- загрязняются поверхностные водные объекты при попадании в них стока с дорог, несущего истертую резину, несгоревшие углеводороды, тяжелые металлы, нефтепродукты от потерь топлива, масла, соли и пр.;
- создается угроза зеленым насаждениям под воздействием атмосферных и почвенных загрязнений;
- осуществляется вибрационное, шумовое, электромагнитное, тепловое воздействие на окружающую среду.

Одним из направлений в работе по снижению негативного влияния автотранспорта на загрязнение окружающей среды является дальнейшее расширение использования альтернативного топлива – сжатого и сжиженного газа, благоустройство дорог, контроль работы двигателей.

2.11 Характеристика существующих условий и перспектив развития и размещения транспортной инфраструктуры сельского поселения

Являясь пригородным, Красноярский район находится во взаимовыгодном сосуществовании с центром губернии, которое определяет ускоренное развитие района – близость областного города Самара и наличие на территории района международного аэропорта «Курумоч» позволяют привлекать в район крупных инвесторов, которые на территории района имеют благоприятные перспективы развития.

. С учетом сложившихся условий, в перспективе до 2033 года ожидается дальнейшее развитие транспортной инфраструктуры с.п. Большая Раковка.

Генеральным планом с.п. Большая Раковка определены площадки под развитие жилой застройки на территории площадью 37,66 га.

Развитие жилых зон предполагается на свободных участках в существующих границах населённых пунктов, а также за границами населенных пунктов. Предполагается индивидуальная застройка многоквартирными и двухквартирными жилыми домами с приусадебными участками.

Действующим генеральным планом с.п. Большая Раковка предусмотрены мероприятия по развитию транспортной инфраструктуры, позволяющие создать законченную улично-дорожную сеть, обеспечивающую удобную и надежную транспортную связь жилой застройки с общественным центром и местами приложения труда.

Основные направления развития транспортной инфраструктуры:

- реконструкция существующих улиц поселения с целью приведения основных параметров к нормативным требованиям. При реконструкции улиц необходимо предусмотреть: расширение проезжих частей, уличное освещение, пешеходные тротуары, водоотводные сооружения, средства организации дорожного движения (дорожные знаки, разметка, светофоры), перекладку инженерных коммуникаций, благоустройство и озеленение прилегающих территорий;
- строительство пешеходных переходов на пересечении улиц и автодорог регионального и межмуниципального значения;
- строительство новых улиц в проектируемой застройке с учетом предлагаемой планировочной и транспортной структуры, нормативных документов и требований;

- строительство объектов обслуживания автотранспорта;
- реконструкция и строительство искусственных дорожных сооружений;
- подключение территории новой жилой застройки к существующему общественному транспорту.

При проектировании улично-дорожной сети была учтена сложившаяся система улиц и направление перспективного развития поселения. Введена дифференциация улиц по категориям в соответствии со СНиП 2.07.01-91:

- поселковая дорога;
- главная улица;
- улица в жилой застройке основная;
- улица в жилой застройке второстепенная;
- проезд.

Основные показатели проектируемой улично-дорожной сети сельского поселения Большая Раковка представлены в таблице 2.11.1

При определении категории улиц были учтены следующие факторы: положение улиц в транспортной схеме, наличие застройки и точек тяготения транспортных потоков, положение магистральных инженерных сетей. Ширина улиц в красных линиях и геометрические параметры ее элементов, заданы в соответствии с нормативными требованиями к транспортным магистралям установленной категории.

Таблица 2.11.1 – Основные показатели проектируемой улично-дорожной сети сельского поселения Большая Раковка.

№	Показатели	Ед. изм.	Кол-во
1	Протяженность улично-дорожной сети	км	40,472
	В том числе:		
	- поселковая дорога;	км	-
	- главная улица;	км	15,674
	- улица в жилой застройке основная;	км	11,533
	- улица в жилой застройке второстепенная;	км	13,535
	- хозяйственные проезды	км	-
2	Плотность улично-дорожной сети в проектируемых границах населенного пункта	км/км ²	5,0

Общая протяженность улично-дорожной сети в границах населённых пунктов составит на расчетный срок строительства с учётом существующих улиц (53,902 км) 94,374 км.

Плотность улично-дорожной сети в проектируемых границах населенных пунктов – 5 км/км².

2.12 Оценка нормативно-правовой базы, необходимой для функционирования и развития транспортной инфраструктуры сельского поселения Большая Раковка.

Мероприятия Программы реализуются в соответствии с действующими нормативно-правовыми актами Российской Федерации, Самарской области и правовыми актами органов местного самоуправления с.п. Большая Раковка.

Законодательной базой для разработки Программы являются Конституция Российской Федерации, Гражданский кодекс Российской Федерации, Налоговый кодекс Российской Федерации, Бюджетный кодекс Российской Федерации, другие нормативные правовые акты, регулирующие общественные отношения, а также подзаконные нормативные правовые акты, относящиеся непосредственно к сфере деятельности транспортного комплекса.

Программа разработана во исполнение и в соответствии с требованиями:

Градостроительный кодекс Российской Федерации;

Федеральный закон от 29.12.2014 № 456-ФЗ «О внесении изменений в Градостроительный кодекс Российской Федерации и отдельные законодательные акты Российской Федерации».

Федеральный закон от 06.10.2003 № 131-ФЗ «Об общих принципах организации местного самоуправления в Российской Федерации»;

Федеральный закон от 08.11.2007 № 257-ФЗ «Об автомобильных дорогах и дорожной деятельности в Российской Федерации и о внесении изменений в отдельные законодательные акты в Российской Федерации»;

Федеральный закон от 10.12.1995 № 196-ФЗ «О безопасности дорожного движения»

Федеральный закон РФ от 10.01.2002 № 7-ФЗ «Об охране окружающей среды»;

Постановление правительства Российской Федерации от 25.12.2015 № 1440 «Об утверждении требований к программам комплексного развития транспортной инфраструктуры поселений, городских округов»;

Устав с.п. Большая Раковка м.р. Красноярский Самарской области;

Генеральный план с.п. Большая Раковка муниципального района Красноярский Самарской области, разработанный в 2012 году «ТеррНИИГражданпроект»;

Государственная программа Самарской области «Развитие транспортной системы Самарской области (2014 – 2025 годы)», утвержденная Постановлением Правительства Самарской области от 27.11.2013 № 677 (с изменениями);

Областная целевая программа модернизации и развития сети, автомобильных дорог Самарской области до 2025 года, утверждена Законом Самарской области от 12.05.2005 № 108-ГД).

Основными направлениями совершенствования нормативно-правовой базы, необходимой для функционирования и развития транспортной инфраструктуры поселения являются:

- применение экономических мер, стимулирующих инвестиции в объекты транспортной инфраструктуры;
- координация мероприятий и проектов строительства и реконструкции объектов транспортной инфраструктуры между органами государственной власти (по уровню вертикальной интеграции) и бизнеса;
- координация усилий федеральных органов исполнительной власти, органов исполнительной власти, органов местного самоуправления, представителей бизнеса и общественных организаций в решении задач реализации мероприятий (инвестиционных проектов);
- запуск системы статистического наблюдения и мониторинга необходимой обеспеченности учреждениями транспортной инфраструктуры поселений в соответствии с утвержденными и обновляющимися нормативами;
- разработка стандартов и регламентов эксплуатации и (или) использования объектов транспортной инфраструктуры на всех этапах жизненного цикла объектов.

2.13 Оценка финансирования транспортной инфраструктуры

Финансирование мероприятий по содержанию и развитию транспортной инфраструктуры осуществляется за счет средств бюджета с.п. Большая Раковка, субсидий в форме межбюджетных трансфертов, предоставляемых бюджету поселения из федерального и регионального бюджетов. Объем финансирования вышеуказанных мероприятий недостаточен и определяется ограниченными возможностями бюджета с.п. Большая Раковка.

Ежегодные объемы финансирования программы определяются в соответствии с утвержденным бюджетом с.п. Большая Раковка на соответствующий финансовый год и с учетом дополнительных источников финансирования.

Общий объем финансирования, необходимый для реализации мероприятий Программы на весь расчетный срок, составляет **626 675,55тыс. руб.**, из них:

2017 год – 8 277,35 тыс. руб.;
2018 год – 4 822,65 тыс. руб.;
2019 год – 33 519,07 тыс. руб.;
2020 год – 6 758,53 тыс. руб.;
2021 год – 32 517,03 тыс. руб.;
2022-2033 годы – 540 780,92 тыс. руб.

Стоимость мероприятий определена ориентировочно, основываясь на стоимости уже проведенных аналогичных мероприятий и укрупненных нормативов цены строительства НЦС 81-02-08-2014 Автомобильные дороги.

Транспортная система сельского поселения является элементом транспортной системы региона, поэтому решение всех задач, связанных с оптимизацией транспортной инфраструктуры на территории, не может быть решено только в рамках полномочий органов местного самоуправления муниципального образования. Данные в Программе предложения по развитию транспортной инфраструктуры предполагается реализовывать с участием бюджетов всех уровней.

Финансирование мероприятий Программы осуществляется в следующих формах бюджетных ассигнований: оплата муниципальных контрактов на поставку

товаров, выполнение работ, оказание услуг для муниципальных нужд в целях реализации полномочий сельского поселения по ремонту дорог местного значения.

Указанные в настоящей Программе средства, необходимые на реализацию мероприятий Программы, рассчитаны для ремонта автомобильных дорог общего пользования местного значения и улично-дорожной сети, уровень состояния которых требует дополнительных финансовых вложений к возможностям местного бюджета для изготовления проектной документации и строительства дорог улично-дорожной сети.

Реальная ситуация с возможностями федерального и областного бюджетов пока не позволяет обеспечить конкретное планирование мероприятий такого рода даже в долгосрочной перспективе. Таким образом, возможности органов местного самоуправления поселения должны быть сконцентрированы на решении посильных задач на доступной финансовой основе (содержание, текущий ремонт дорог). Объемы финансирования муниципальной программы носят прогнозный характер и подлежат уточнению в установленном порядке.

Список мероприятий на конкретном объекте детализируется после разработки проектно-сметной документации.

3 ПРОГНОЗ ТРАНСПОРТНОГО СПРОСА, ИЗМЕНЕНИЯ ОБЪЕМОВ И ХАРАКТЕРА ПЕРЕДВИЖЕНИЯ НАСЕЛЕНИЯ И ПЕРЕВОЗОК ГРУЗОВ НА ТЕРРИТОРИИ С.П. БОЛЬШАЯ РАКОВКА

3.1 Прогноз социально-экономического и градостроительного развития сельского поселения Большая Раковка

Развитие транспортной инфраструктуры сельского поселения Большая Раковка определено Генеральным планом, который, исходя из совокупности социальных, экономических, экологических и иных факторов, комплексно решает задачи обеспечения устойчивого развития сельского поселения, развития его инженерной, транспортной и социальной инфраструктур, и действующими государственными и муниципальными программами.

Проектные решения, согласно генеральному плану развития с.п. Большая Раковка м.р. Красноярский Самарской области, разработаны с учетом перспективы развития поселения на расчетные сроки:

- 1 очередь (первый период) – до 2023 года включительно;
- расчетный срок (второй период) – до 2033 года включительно.

Планировочная структура сельского поселения Большая Раковка предусматривает:

- компактное размещение и взаимосвязь территориальных зон с учетом их допустимой совместимости;
- зонирование и структурное членение территории в увязке с системой общественных центров, транспортной и инженерной инфраструктурой;
- эффективное использование территорий в зависимости от ее градостроительной ценности, допустимой плотности застройки, размеров земельных участков;
- комплексный учет архитектурно-градостроительных традиций, природно-климатических, историко-культурных, этнографических и других местных особенностей;
- эффективное функционирование и развитие систем жизнеобеспечения, экономию топливно-энергетических и водных ресурсов;

- условия для беспрепятственного доступа к объектам социальной, транспортной и инженерной инфраструктуры в соответствии с требованиями нормативных документов;

- охрану окружающей среды, памятников истории и культуры;
- охрану недр и рациональное использование природных ресурсов.

Согласно проекту генерального плана под развитие жилищного строительства планируется уплотнение существующей застройки и освоение свободных территорий поселения (площадь территории, планируемой под развитие жилой зоны, составляет 170,657 га).

Предполагается застройка усадебными жилыми домами с приусадебными участками.

Усадебная застройка - территория преимущественно занята одно - двухквартирными 1-2 этажными жилыми домами с хозяйственными постройками на участках, предназначенных для садоводства, огородничества, а также для содержания скота, в разрешенных случаях.

Характеристика жилищного фонда по типам застройки на данный год и пророст жилищного фонда по этапам строительства указаны в таблице 3.1.1

Таблица 3.1.1 – Прирост площади жилищного фонда

Тип застройки	Существующая площадь жилого фонда, м ²	Значение на расчетный срок строительства, м ²
Индивидуальные жилые дома	38 055	204 255
Блокированная застройка	5 422	5 422
Секционная застройка	1 085	1 085
Всего:	44 562	210 762
Прирост площади жилищного фонда		166 200

Увеличение жилищного фонда на **расчётный срок** строительства составит 166,2 тыс. кв. м.

Наглядное отображение приростов площади жилищного фонда приведено на рисунке 3.1.2

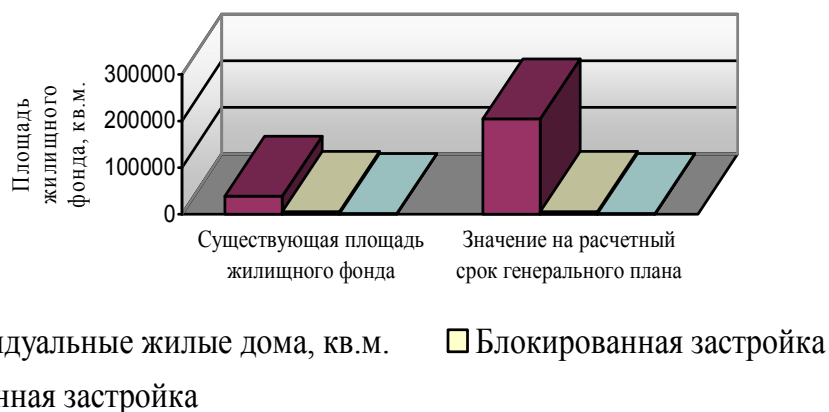


Рисунок 3.1.2 – Прирост площади жилищного фонда

Как видно из таблицы 3.1.1 и рисунка 3.1.2, прирост площади жилищного фонда будет происходить за счет строительства индивидуальных жилых домов.

Прогноз прироста строительных фондов в населённых пунктах сельского поселения Большая Раковка представлен на рисунках 3.1.3 – 3.1.7

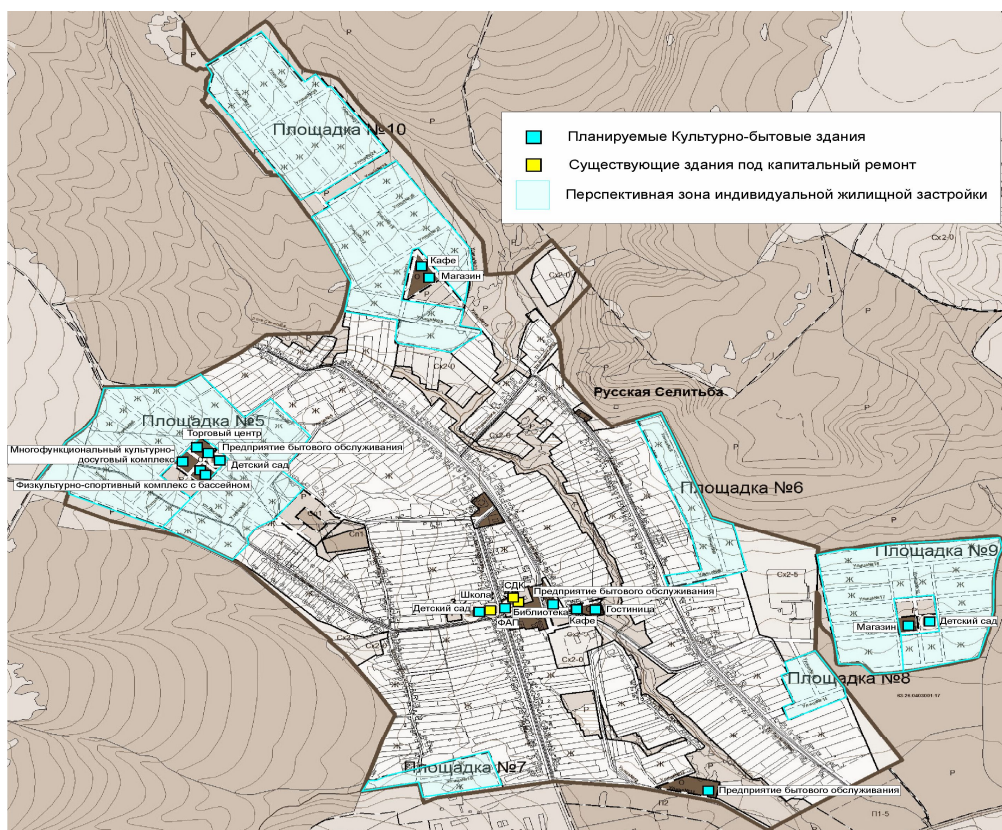


Рисунок 3.1.3 – Территория с. Русская Селит'ба с объектами перспективного строительства

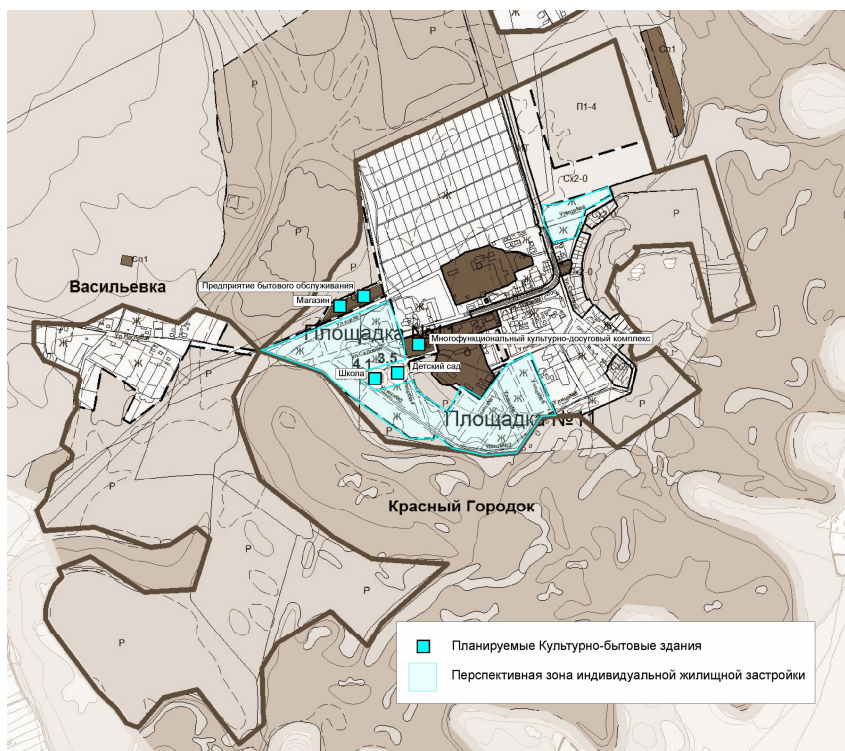


Рисунок 3.1.4 – Территория п. Красный Городец и п. Васильевка с объектами перспективного строительства



Рисунок 3.1.5 – Территория п. Гундоровка с объектами перспективного строительства



Рисунок 3.1.6 – Территория д. Малая Раковка с объектами перспективного строительства

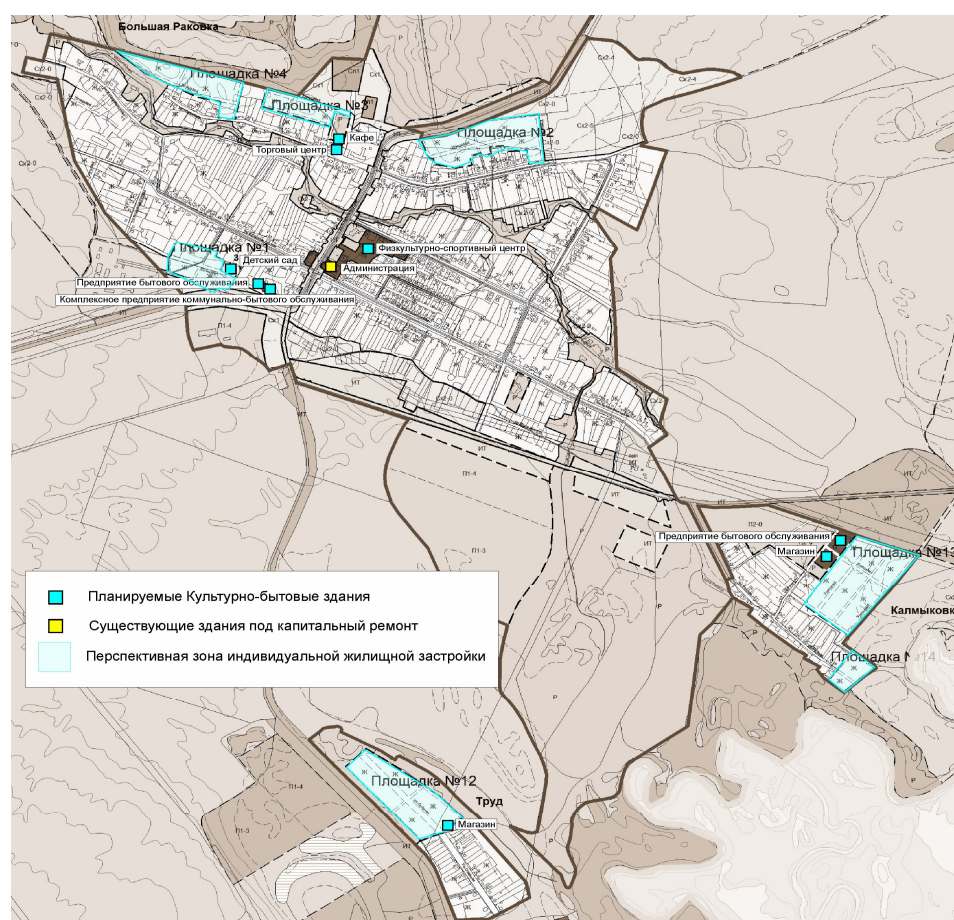


Рисунок 3.1.7 – Территория с. Большая Раковка, п. Калмыковка, п. Труд с объектами перспективного строительства

Развитие жилых зон предполагается на свободных участках в существующих границах и на новых площадках за границами населенных пунктов.

Так как в индивидуальной жилой застройке расчётные показатели жилищной обеспеченности не нормируются, для расчёта общей площади проектируемого жилищного фонда условно принята общая площадь индивидуального жилого дома на одну семью – 150 кв.м.

Размеры приусадебных земельных участков выделяются в соответствии с Решением от 16 февраля 2011 года №3-СП Собрания представителей муниципального района Красноярский Самарской области «О предельных нормах предоставления земельных участков на территории муниципального района Красноярский»:

1. Для индивидуального жилищного строительства в размере от 0,05 – 0,2 га.
2. Для ведения личного подсобного хозяйства:
 - в границах населенного пункта (приусадебный земельный участок) от 0,05 га до 0,2 га;
 - за пределами границ населенного пункта (полевой земельный участок) от 0,1 га до 0,5 га.

Развитие общественного центра будет происходить на существующей территории и на новых площадках, в соответствии с расчетом, с учетом перспективной численности населения и в соответствии с нормативными радиусами обслуживания объектов соцкультбыта и «Региональных нормативов градостроительного проектирования Самарской области».

Прогноз возрастной структуры населения с.п. Большая Раковка с учетом освоения резервных территорий на расчетный срок приведена в таблице 3.1.8.

Таблица 3.1.8 – Прогноз возрастной структуры населения с.п. Большая Раковка с учетом освоения резервных территорий

№ п/п	Возрастной состав населения	Всего, чел.		Из них на резервных территориях к 2033г.
		Базовый период 2016 г.	Расчетный срок 2033г.	
сельское поселение Большая Раковка				
	Общая численность населения	2148	5316	3168
II	Население моложе трудоспособного населения	362	780	418
III	Население трудоспособного возраста	1052	3296	2244

IV	Население старше трудоспособного возраста	734	1240	506
----	---	-----	------	------------

Исходя из данных таблицы 3.1.8, на территориях, отведенных под жилищное строительство в с. п. Большая Раковка, при полном их освоении будет проживать 3 168 человек.

В целом численность населения с.п. Большая Раковка к 2033 году возрастет до 5 316 человек.

Динамика среднедушевых доходов населения с.п. Большая Раковка приведена в таблице 3.1.9.

Таблица 3.1.9 – Динамика доходов населения с.п. Большая Раковка

Показатели	2013 г.	2014 г.	2015 г.
Среднемесячная начисленная заработная плата работников предприятий и организаций, руб.	7500	7600	8000
Среднедушевые доходы населения, руб. в месяц	7078	7533	8397
Величина прожиточного минимума (4 квартал), руб.	7482	7954	8873
Покупательная способность	1,0	0,96	0,9

В с.п. Большая Раковка наблюдается положительная динамика среднедушевых доходов населения, увеличение на 15,7 % по сравнению с 2013 годом.

Средняя начисленная заработная плата за 2016 год увеличилась по сравнению с 2013 годом на 6,25 % и составила 8 000 рублей.

При анализе показателей современного использования территории с. п. Большая Раковка и текущего уровня социально - экономического и градостроительного развития, можно сделать следующие выводы:

- Сельское поселение Большая Раковка обладает хорошо развитой инфраструктурой, имеет потенциал для инвесторов, интересующихся свободными площадями для размещения жилья и производства.

- Развитие жилых зон возможно:

- село **Большая Раковка** за счет уплотнения существующей застройки в западном направлении, юго-восточном, северо-восточном, юго-западном; на свободных территориях за границей населенного пункта на площадках №1;№2; №3;№4;

- село **Русская Селитьба** за счет уплотнения существующей застройки в южном, юго-восточном, восточном, северном направлении; на свободных территориях в границе населенного пункта на площадках №5; №6; №7; №8; на свободных территориях за границей населенного пункта на площадках №9; №10;
- поселок **Красный Городок** за счет уплотнения существующей застройки в южном, и северном направлении; на свободных территориях в границе населенного пункта на площадке №11;
- поселок **Труд** на свободных территориях за границей населенного пункта на площадках №12 в северной части от поселка;
- поселок **Калмыковка** на свободных территориях за границей населенного пункта на площадках №13 в северо-восточной части и №14 в юго-восточной части от поселка;
- поселок **Гундоровка** на свободных территориях за границей населенного пункта на площадке №15 в юго-западной части от поселка;
- деревня **Малая Раковка** на свободных территориях за границей населенного пункта на площадках №16 в южной и №17 в северной части деревни;
- Жилищный фонд с.п. Большая Раковка (с учетом перспективного строительства до 2033 года) составляет **210,762 тыс. кв. м**, средняя жилищная обеспеченность на одного жителя составит **39,6 кв. м. /чел.**
- Наличие трудовых ресурсов позволяет обеспечить потребности населения и расширение производства. Генеральным планом на территории сельского поселения Большая Раковка планируются зоны производственных и коммунально-складских объектов:

Развитие экономики поселения во многом определяется эффективностью функционирования автомобильного транспорта, которая зависит от уровня развития и состояния сети внутри поселковых автомобильных дорог общего пользования.

Недостаточный уровень развития дорожной сети приводит к значительным потерям экономики и населения поселения, является одним из наиболее существенных ограничений темпов роста социально-экономического развития

поселения, поэтому совершенствование сети внутри поселковых автомобильных дорог общего пользования имеет большое значение для сельского поселения Большая Раковка

3.2 Прогноз транспортного спроса с.п. Большая Раковка

При планируемом увеличении численности населения с.п. Большая Раковка почти в 2 раза к 2033 году (3 168 человека), ожидается значительный прирост пассажиропотока, что позволяет сделать прогноз о значительном изменении транспортного спроса, объемов и характера передвижения населения по территории сельского поселения.

Уровень автомобилизации в с.п. Большая Раковка в 2016 году составил 250 легковых автомобиля на 1000 жителей и имеет дальнейшую тенденцию к росту. Парк легковых автомобилей составляет около 537 машин.

Требования к обеспеченности легкового автотранспорта автозаправочными станциями (АЗС), станциями технического обслуживания (СТО) и местами постоянного хранения индивидуальных легковых автомобилей обозначены в СП 42.13330.2011 «Градостроительство. Планировка и застройка городских и сельских поселений. Актуализированная редакция СНиП 2.07.01-89», а именно:

- согласно п. 11.27, потребность в АЗС составляет: одна топливораздаточная колонка на 1200 легковых автомобилей;
- согласно п. 11.26, потребность в СТО составляет: один пост на 200 легковых автомобилей;
- согласно п. 11.19, общая обеспеченность закрытыми и открытыми автостоянками для постоянного хранения автомобилей должна составлять 90% расчетного числа индивидуальных легковых автомобилей.

Исходя из общего количества легковых автомобилей, нормативных требований и наличия объектов дорожного сервиса, видно, что в настоящее время сельское поселение не обеспечено необходимыми объектами дорожного сервиса.

Для обслуживания расчетного парка автомобилей необходимы объекты технического обслуживания:

- АЗС из расчета 1 топливораздаточная колонка на 1200 легковых автомобилей - на расчетный срок 1 колонка.

- СТО из расчета 1 пост на 200 легковых автомобилей - на расчетный срок 6 постов.

Генеральным планом для обслуживания расчетного парка автомобилей предлагается строительство:

- АЗС из расчета 1 топливораздаточная колонка на 1200 легковых автомобилей 1 колонка.

- СТО из расчета 1 пост на 200 легковых автомобилей 9 постов.

Размещение объектов технического обслуживания предполагается на площадках, предназначенных для развития придорожного сервиса.

Размещение гаражей и автостоянок для постоянного хранения автомобилей на сегодняшний день не требуется, так как дома в жилой застройке имеют придомовые участки, обеспечивающие потребность в местах постоянного хранения индивидуальных легковых автомобилей.

В связи с преобладающей перспективной застройкой новых территорий индивидуальными и блокированными двухквартирными жилыми домами с приусадебными участками, хранение личного транспорта следует предусматривать в пределах отведенных участков.

Предприятия и организации, предоставляющие автотранспортные услуги населению на территории с.п. Большая Раковка отсутствуют.

При этом предприятия и организации, предоставляющие автотранспортные услуги населению, обязаны систематически, не реже 1 раза в 5 лет, организовывать обследования пассажиропотока. Полученный в результате обследования материал служит основанием для корректировки маршрутной схемы отдельных маршрутов, составления расписания движения автобусов, организации укороченных маршрутов. Обследование пассажиропотоков проводится в соответствии с действующими нормативными документами.

Интенсивность грузового транспорта на территории с.п. Большая Раковка незначительная и на расчетный срок сильно не изменится.

3.3 Прогноз развития транспортной инфраструктуры по видам транспорта

В период реализации Программы транспортная инфраструктура по видам транспорта не перетерпит существенных изменений. Основным видом транспорта остается автомобильный. Транспортная связь с районным, областным и населенными пунктами будет осуществляться общественным транспортом (автобусное сообщение), внутри населенных пунктов личным транспортом и пешеходное сообщение. Для целей обслуживания действующих на территории сельского поселения предприятий сохраняется использование грузового транспорта.

3.4 Прогноз развития дорожной сети поселения

Основными направлениями развития дорожной сети поселения в период реализации Программы будет являться сохранение протяженности, соответствующей нормативным требованиям, автомобильных дорог общего пользования за счет текущего и капитального ремонта; поддержание автомобильных дорог на уровне соответствующем категории дороги путем нормативного требования к содержанию дорог; повышения качества и безопасности дорожной сети, обеспечение транспортной доступности площадок перспективной застройки и повышение качества.

С учетом сложившейся застройки и намеченного освоения новых территорий Генеральным планом предусматривается развитие улично-дорожной сети с.п. Большая Раковка.

Общая протяженность планируемых новых улиц в с.п. Большая Раковка составит – 40,742 км.

Общая протяженность улично-дорожной сети в границах населённых пунктов составит- **94,374 км.**

В местах примыкания улиц к автодороге необходимо предусматривать мероприятия по безопасности дорожного движения.

Обустройство улиц и проездов заключается в асфальтировании проезжей части и тротуаров, устройстве щебеночного покрытия обочин, посеве семян и т.п.

Существенное улучшение транспортного сообщения Генеральным планом предлагается достигнуть за счет:

- прокладки асфальтированных автодорог для обеспечения устойчивых транспортных связей жилых районов в населенных пунктах сельского поселения Большая Раковка с общественными центрами;
- создания новых улиц;
- создания условий для эффективного взаимодействия общественного, пригородного и индивидуального транспорта;
- подключение новых территорий к существующему общественному транспорту;
- строительства пешеходных переходов на пересечении улиц населенных пунктов и автодорог регионального и межмуниципального значения для обеспечения безопасности движения.

Основные расчетные параметры уличной сети принять в соответствии с пунктом 11.3.3 «Региональных нормативов градостроительного проектирования Самарской области», для проектирования поперечных профилей улиц на стадии проекта планировки.

3.5 Прогноз уровня автомобилизации, параметров дорожного движения

При сохранившейся тенденции к увеличению уровня автомобилизации населения, с учетом прогнозируемого увеличения количества транспортных средств, без изменения пропускной способности дорог, предполагается повышение интенсивности движения по основным направлениям к объектам тяготения.

Прогноз изменения уровня автомобилизации и количества автомобилей у населения на территории с.п. Большая Раковка представлен в таблице 3.5.1.

Таблица 3.5.1 – Прогноз изменения уровня автомобилизации и количества автомобилей у населения на территории с.п. Большая Раковка

№	Показатели	2016 год	2017 год (прогноз)	2018 год (прогноз)	2019 год (прогноз)	2020 год (прогноз)	2021-2033 годы (прогноз)
1	Общая численность населения, тыс. чел.	2148	2425	2702	2979	3258	5316
2	Количество автомобилей у населения, ед.	589	729	810	894	978	1596
3	Уровень автомобилизации населения, ед./1000 чел.	274	300	300	300	300	300

Определение параметров дорожного движения является неотъемлемой частью при определении мероприятий по снижению аварийности на дороге, а также для совершенствования регулирования дорожного движения на перекрестке. К основным параметрам дорожного движения относят: интенсивность движения; интенсивность прибытия на зеленый сигнал; динамический коэффициент приведения состава транспортного потока; поток насыщения, установившийся интервал убытия очереди автомобилей; коэффициент загрузки полосы движением; доля зеленого сигнала в цикле; коэффициент приращения очереди; средняя длина очереди в автомобилях и метрах; удельное число остановок автомобиля; коэффициент безостановочной проходимости.

В сельском поселении Большая Раковка на расчетный срок изменений параметров дорожного движения не прогнозируется.

3.6 Прогноз показателей безопасности дорожного движения

В с.п. Большая Раковка в перспективе предполагается рост количества автотранспорта, а вследствие этого увеличение интенсивности движения.

Факторами, влияющими на снижение аварийности, станут обеспечение контроля за выполнением мероприятий по обеспечению безопасности дорожного движения, развитие систем видеофиксации нарушений правил дорожного движения, развитие целевой системы воспитания и обучения детей безопасному поведению на улицах и дорогах, проведение разъяснительной и предупредительно-профилактической работы среди населения по вопросам обеспечения безопасности дорожного движения с использованием СМИ.

3.7 Прогноз негативного воздействия транспортной инфраструктуры на окружающую среду и здоровье человека

В период действия Программы не предполагается изменения центров транспортного тяготения, структуры, маршрутов и объемов грузовых и пассажирских перевозок. Причиной увеличения негативного воздействия на окружающую среду и здоровье населения станет рост автомобилизации населения в совокупности с ростом его численности, в связи, с чем усилится загрязнение атмосферы выбросами в воздух дыма и газообразных загрязняющих веществ, и увеличением воздействия шума на здоровье человека.

4 ПРИНЦИПИАЛЬНЫЕ ВАРИАНТЫ РАЗВИТИЯ ТРАНСПОРТНОЙ ИНФРАСТРУКТУРЫ С.П. БОЛЬШАЯ РАКОВКА С ПОСЛЕДУЮЩИМ ВЫБОРОМ ПРЕДЛАГАЕМОГО К РЕАЛИЗАЦИИ ВАРИАНТА

При рассмотрении принципиальных вариантов развития транспортной инфраструктуры сельского поселения Большая Раковка учитывался прогноз численности населения, прогноз социально-экономического и градостроительного развития, деловая активность на территории поселения.

Транспортная система сельского поселения является элементом транспортной системы региона, поэтому решение всех задач, связанных с оптимизацией транспортной инфраструктуры на территории, не может быть решено только в рамках полномочий органов местного самоуправления муниципального образования. Данные в Программе предложения по развитию транспортной инфраструктуры предполагается реализовывать с участием бюджетов всех уровней. Задачами органов местного самоуправления станут организационные мероприятия по обеспечению взаимодействия органов государственной власти и местного самоуправления, подготовка инициативных предложений для органов местного самоуправления Красноярского района и органов государственной власти Самарской области по развитию транспортной инфраструктуры.

Автомобильные дороги подвержены влиянию природной окружающей среды, хозяйственной деятельности человека и постоянному воздействию транспортных средств, в результате чего меняется технико-эксплуатационное состояние дорог. Состояние сети дорог определяется своевременностью, полнотой и качеством выполнения работ по содержанию, ремонту и капитальному ремонту, и зависит напрямую от объемов финансирования. При этом текущий ремонт в отличие от капитального, не решает задач, связанных с повышением качества дорожного покрытия – характеристик ровности, шероховатости, прочности и т.д.

В условиях, когда объем инвестиций в дорожный комплекс является явно недостаточным, а рост уровня автомобилизации значительно опережает темпы роста развития дорожной инфраструктуры, на первый план выходят работы по содержанию и эксплуатации дорог. Поэтому в Программе выбирается вариант качественного содержания и капитального ремонта дорог.

5 МЕРОПРИЯТИЯ ПРОГРАММЫ

Достижение целей и решение задач Программы обеспечивается путем реализации мероприятий, которые разрабатываются исходя из целевых индикаторов, представляющих собой доступные наблюдению и измерению характеристики состояния и развития системы транспортной инфраструктуры поселения. Разработанные программные мероприятия систематизированы по степени их актуальности. Список мероприятий на конкретном объекте детализируется после разработки проектно-сметной документации. Стоимость мероприятий определена ориентировочно, основываясь на стоимости уже проведенных аналогичных мероприятий. Источниками финансирования мероприятий Программы являются средства бюджета сельского поселения, а также областного и регионального бюджетов.

Механизм реализации Программы включает в себя:

- систему мероприятий, проводящихся по обследованию, содержанию, ремонту, паспортизации автомобильных дорог общего пользования местного значения в сельском поселении;
- мероприятия по обеспечению безопасности дорожного движения (приобретение дорожных знаков);
- мероприятия по организации транспортного обслуживания населения.

Перечень мероприятий Программы по ремонту дорог формируется администрацией с.п. Большая Раковка по итогам обследования состояния дорожного покрытия не реже одного раза в год, в начале осеннего или в конце весеннего периодов и с учетом решения первостепенных проблемных ситуаций, в том числе от поступивших обращений (жалоб) граждан. Перечень и виды работ по содержанию и текущему ремонту автомобильных дорог и искусственных сооружений на них определяются муниципальным контрактом (договором) в соответствии с классификацией, устанавливаемой федеральным органом исполнительной власти, осуществляющим функции по выработке государственной политики и нормативно-правовому регулированию в сфере дорожного хозяйства, а также в случае капитального ремонта, реконструкции и строительства проектно-сметной документацией, разработанной на конкретный участок автомобильной дороги.

5.1 Мероприятия по развитию транспортной инфраструктуры по видам транспорта

В период реализации Программы внесение изменений в структуру транспортной инфраструктуры по видам транспорта не планируется.

5.2 Мероприятия по развитию транспорта общего пользования, созданию транспортно-пересадочных узлов

На расчётный срок реализации Генерального плана, в связи с увеличением численности населения и необходимостью обеспечения доступности объектов обслуживания необходима организация маршрутов пассажирского транспорта внутри границ сельского поселения Большая Раковка. подключение территории новой жилой застройки к существующему общественному транспорту.

Генеральным планом планируется:

- Строительство автодороги местного значения муниципального района до п. Гундоровки, протяженностью - 1,94 км;

- Строительство автодороги местного значения муниципального района до д. Малой Раковки, протяженностью - 5,1 км

Основным видом транспорта планируется автобус.

5.3 Мероприятия по развитию инфраструктуры для легкового автомобильного транспорта, включая развитие единого парковочного пространства

Хранение автотранспорта на территории сельского поселения осуществляется, в основном, на придомовых участках жителей сельского поселения.

В дальнейшем необходимо предусматривать организацию мест стоянок автомобилей возле зданий общественного назначения с учётом прогнозируемого увеличения уровня автомобилизации населения.

Предполагается, что ведомственные и грузовые автомобили будут находиться на хранении в коммунально-складской и промышленной зоне сельского поселения. Постоянное и временное хранение легковых автомобилей населения предусматривается на парковках придомовых участков жителей сельского поселения.

5.4 Мероприятия по развитию пешеходного и велосипедного передвижения

Пешеходное и велосипедное движение как средство передвижения обладает многими преимуществами с точки зрения здоровья человека и охраны окружающей среды. Благодаря переходу от вождения транспортных средств к пешеходному или велосипедному движению можно снизить уровень аварийности, сократить затраты на дорожные и парковочные сооружения, а также снизить степень воздействия на окружающую среду и укрепить здоровье населения.

С учетом сложившейся экономической ситуацией, мероприятия по развитию велосипедного передвижения в период реализации Программы не предусматриваются. Мероприятия по развитию велосипедного передвижения возможны к реализации как дополнительные только при получении дополнительных доходов местного бюджета или появления возможности финансирования из иных источников.

5.5 Мероприятия по развитию инфраструктуры для грузового транспорта, транспортных средств коммунальных и дорожных служб

В рамках реализации Программы на весь период в населенных пунктах сельского поселения Большая Раковка планируется корректировка расположения мусорных площадок с обустройством заездов для коммунального транспорта, чтобы не создавать помех на дороге и не создавать аварийных ситуаций (весь период).

5.6 Мероприятия по развитию сети дорог поселения

В целях повышения качественного уровня дорожной сети сельского поселения, снижения уровня аварийности, связанной с состоянием дорожного покрытия, и доступности к центрам тяготения и территориям перспективной застройки, предлагается в период действия Программы реализовать комплекс мероприятий по развитию дорог поселения. Перечень программных мероприятий представлен в таблице 5.6.1.

Таблица 5.6.1 – Перечень программных мероприятий по развитию сети дорог, Программы комплексного развития систем транспортной инфраструктуры на территории сельского поселения Большая Раковка на 2017 – 2033 годы

№ п/п	Наименование программы	Сроки реализации	Объем финансирования, тыс. руб.	Ответственный за реализацию мероприятия
1	Инвентаризация с оценкой технического состояния автомобильных дорог местного значения	2022-2033	0,2	Администрация сельского поселения
2	Размещение дорожных знаков и указателей на улицах населенных пунктов	2022-2033	0,08	Администрация сельского поселения
3	Строительство дороги местного значения в существующей застройке, 5,0 км, с. Большая Раковка	2022-2033	32 746,62	Администрация сельского поселения
4	Строительство дороги местного значения на планируемой территории за счет уплотнения застройки, 0,818 км, с. Большая Раковка	2022-2033	5357,35	Администрация сельского поселения

Продолжение таблицы 5.6.1

№ п/п	Наименование программы	Сроки реализации	Объем финансирова ния, тыс. руб.	Ответствен ный за реализацию мероприяти я
5	Строительство дороги местного значения, на площадке № 1 протяженностью – 0,467 км: с. Большая Раковка	2020	3058,53	Администр ация сельского поселения
6	Строительство дороги местного значения, на площадке № 2 протяженностью – 0,726 км: с. Большая Раковка	2022-2033	4754,81	Администр ация сельского поселения
7	Строительство дороги местного значения, на площадке № 3, протяженностью – 0,589 км: с. Большая Раковка	2022-2033	3857,55	Администр ация сельского поселения
8	Строительство дороги местного значения, на площадке № 4, протяженностью – 0,355 км: с. Большая Раковка	2022-2033	2325,01	Администр ация сельского поселения
9	Строительство дороги местного значения за счет уплотнения существующей застройки 4,4 км, с. Русская Селитьба	2021	28817,03	Администр ация сельского поселения
10	Строительство дороги местного значения, на планируемой территории за счет уплотнения застройки 0,916км	2022-2033	5999,18	Администр ация сельского поселения
11	Строительство дороги местного значения, на площадке № 5, протяженностью – 4,553км, с. Русская Селитьба	2019	29819,07	Администр ация сельского поселения
12	Строительство дороги местного значения, на площадке № 6, протяженностью – 0,882км, с. Русская Селитьба	2022-2033	5776,5	Администр ация сельского поселения
13	Строительство дороги местного значения, на площадке № 7, протяженностью – 0,324км, с. Русская Селитьба	2022-2033	2121,98	Администр ация сельского поселения
14	Строительство дороги местного значения, на площадке № 8, протяженностью – 0,727км, с. Русская Селитьба	2022-2033	4761,36	Администр ация сельского поселения

Продолжение таблицы 5.6.1

№ п/п	Наименование программы	Сроки реализации	Объем финансирова ния, тыс. руб.	Ответствен ный за реализацию мероприяти я
15	Строительство дороги местного значения, на площадке № 9, протяженностью – 2,102км, с. Русская Селитьба	2022-2033	13766,68	Администр ация сельского поселения
16	Строительство дороги местного значения, на площадке № 10, протяженностью – 5,384км, с. Русская Селитьба	2022-2033	35261,56	Администр ация сельского поселения
17	Строительство дороги местного значения в существующей застройке, протяженностью –1,0 км, п. Красный Городок	2022-2033	6549,32	Администр ация сельского поселения
18	Строительство дороги местного значения, на планируемой территории за счет уплотнения застройки 0,957км, п. Красный Городок	2022-2033	6267,7	Администр ация сельского поселения
19	Строительство дороги местного значения, на площадке № 11, протяженностью – 2,459 км, п. Красный Городок	2022-2033	16104,79	Администр ация сельского поселения
20	Строительство дороги местного значения в существующей застройке, протяженностью –1,0 км, п. Труд	2022-2033	6549,32	Администр ация сельского поселения
21	Строительство дороги местного значения, продолжение ул. Озерная, на планируемой территории за счет уплотнения застройки 0,514км, п. Труд	2022-2033	3366,35	Администр ация сельского поселения
22	Строительство дороги местного значения в существующей застройке, протяженностью–1,0 км, п. Калмыковка	2022-2033	6549,32	Администр ация сельского поселения
23	Строительство дороги местного значения, (продолжение ул. Речная), на планируемой территории за счет уплотнения застройки, на площадке №13- 0,238км, п. Калмыковка	2022-2033	1558,74	Администр ация сельского поселения
24	Строительство дороги местного значения, на планируемой территории за счет уплотнения застройки- 1,232км, п. Калмыковка	2022-2033	3274,66	Администр ация сельского поселения
25	Строительство дороги местного значения в существующей застройке, протяженностью–0,5 км, п. Васильевка	2022-2033	13098,65	Администр ация сельского поселения

Продолжение таблицы 5.6.1

№ п/п	Наименование программы	Сроки реализации	Объем финансирова ния, тыс. руб.	Ответствен ный за реализацию мероприяти я
26	Строительство дороги местного значения в существующей застройке, протяженностью—2,0 км, п. Гундоровка	2022-2033	6248,06	Администрация сельского поселения
27	Строительство дороги местного значения, на площадке № 14, протяженностью – 0,954км, п. Гундоровка	2022-2033	3772,41	Администрация сельского поселения
28	Строительство дороги местного значения, (продолжение ул. Речная), на планируемой территории), площадка №14- 0,576 км, п. Гундоровка	2022-2033	3366,35	Администрация сельского поселения
29	Строительство дороги местного значения в существующей застройке, протяженностью—0,5 км, д. Малая Раковка	2022-2033	3274,66	Администрация сельского поселения
30	Строительство дороги местного значения, на площадке № 16, протяженностью— 0,503 км, д. Малая Раковка	2022-2033	3294,31	Администрация сельского поселения
31	Строительство дороги местного значения, на площадке № 17, протяженностью – 1,408 км, д. Малая Раковка	2022-2033	9221,45	Администрация сельского поселения
32	Строительство дороги местного значения, (продолжение ул. Полевая) на планируемой территории)площадка №17 - 0,254 км, д. Малая Раковка	2022-2033	1663,53	Администрация сельского поселения
33	Реконструкция (капитальный ремонт) автомобильной дороги местного значения ул Школьная с. Большая Раковка от д.73 до 83. Протяженностью 0,2 км	2017	1309,86	Администрация сельского поселения
34	Реконструкция (капитальный ремонт) ремонт автомобильной дороги от улицы Школьная до улицы Родниковка в с.Русская Селитьба -0,7 км	2017	2 700	Администрация сельского поселения
35	Реконструкция (капитальный ремонт) автомобильных дорог местного значения, по улице Кооперативная, в селе Большая Раковка (переулок между домами № 42 и № 65) протяженностью - 0,01 км	2017	65,49	Администрация сельского поселения

Продолжение таблицы 5.6.1

№ п/п	Наименование программы	Сроки реализации	Объем финансирова ния, тыс. руб.	Ответствен ный за реализацию мероприяти я
36	Реконструкция (капитальный ремонт) автомобильных дорог местного значения, по улице Кооперативная, в селе Большая Раковка (переулок между домами № 48 и № 60а) протяженностью - 0,09 км	2017	502,00	Администрация сельского поселения
37	Реконструкция (капитальный ремонт) автомобильных дорог местного значения, по улице Комсомольская в селе Большая Раковка: (от пересечения трассы Большая Каменка – Русская Селитьба в сторону дома №85В) протяженностью -0,02 км	2018	130,99	Администрация сельского поселения
38	Реконструкция (капитальный ремонт) автомобильных дорог местного значения, по улице от пересечения трассы Большая Каменка – Русская Селитьба 100 м в сторону здания администрации (д.73)- протяженностью 0,1 км	2018	500,00	Администрация сельского поселения
39	Реконструкция (капитальный ремонт) автомобильных дорог местного значения, перекресток от дома №63 до №61 в сторону дома №65 улицы Кооперативной протяженностью -0,090 км.	2018	491,66	Администрация сельского поселения
40	Реконструкция автомобильного моста через р. Раковка, расположенного в восточной части с. Большая Раковка, по ул.Школьная длина 50 м, ширина 8 м	2022-2033	56158	Администрация сельского поселения
41	Реконструкция автомобильного моста через р. Раковка, расположенного в западной части с. Большая Раковка, длина 50 м, ширина 8 м	2022-2033	56158	Администрация сельского поселения
42	Капитальный ремонт автомобильного моста через р. Селитьба, расположенного в юго-восточной части с. Русской Селитьбы, длина 50 м, ширина 8 м	2022-2033	56158	Администрация сельского поселения
43	Строительство. Автомобильный мост через р. Селитьба, в северо-восточной части с. Русская Селитьба, длина 50 м, ширина 8 м	2022-2033	56158	Администрация сельского поселения
44	Строительство. Автомобильный мост через р. Раковка, в д. Малая Раковка, длина 50 м, ширина 8 м	2022-2033	56158	Администрация сельского поселения

45	Ямочный ремонт асфальта	2017-2033	54400	Администрация сельского поселения
46	Содержание автомобильных дорог общего пользования местного значения и искусственных сооружений на них	2017-2033	8500	Администрация сельского поселения

5.7 Мероприятия по организации дорожного движения, в том числе мероприятия по повышению безопасности дорожного движения

Для достижения цели по повышению безопасности в области автомобильных дорог необходимо решить задачи, связанные с повышением надежности и безопасности движения на автомобильных дорогах местного значения, а также обеспечением устойчивого функционирования дорожной сети.

В целях повышения безопасности движения по автомобильным дорогам местного значения предусмотрены мероприятия, представленные в таблице 5.7.1.

Таблица 5.7.1 – Перечень программных мероприятий по организации дорожного движения Программы комплексного развития систем транспортной инфраструктуры на территории с.п. Большая Раковка на 2017 – 2033 годы

№ п/п	Наименование программы	Сроки реализации	Объем финансирования, тыс. руб.	Ответственный за реализацию мероприятия
1	Инвентаризация с оценкой технического состояния автомобильных дорог местного значения	2022-2033 гг.	0,2	Администрация сельского поселения
	Размещение дорожных знаков и указателей на улицах населенных пунктов	2022-2033 гг.	0,08	Администрация сельского поселения
3	Ямочный ремонт дорог	2017-2033 гг.	54400	Администрация сельского поселения

5.8 Мероприятия по снижению негативного воздействия транспорта на окружающую среду и здоровье населения

Мероприятия по снижению негативного воздействия транспорта на окружающую среду.

Одним из путей экономии жидкого нефтяного топлива и снижения уровня загрязнения окружающей среды является замена (полная или частичная) бензинов и дизельных топлив другими энергоносителями, не нефтяного происхождения.

Среди альтернативных типов топлив в настоящее время привлекает внимание целый ряд продуктов различного происхождения: сжатый природный газ, сжиженные газы нефтяного происхождения и сжиженные природные газы, различные синтетические спирты, газовые конденсаты, водород, топлива растительного происхождения и т.д.

Известные способы защиты компонентов экосистем от вредного воздействия дорожно-транспортного комплекса сводятся к 4 направлениям:

1. Организационно-правовые мероприятия включают формирование нового эколого-правового мировоззрения, эффективную реализацию государственной экологической политики, создание современного экологического законодательства и нормативно-правовой базы экологической безопасности, а меры государственный, административный и общественный контроль функций по охране природы. Они направлены на разработку и исполнение механизмов экологической политики, природоохранного законодательства на транспорте, экологических стандартов, норм, нормативов и требований к транспортной технике, топливно-смазочным материалам, оборудованию, состоянию транспортных коммуникаций и др.

2. Архитектурно-планировочные мероприятия обеспечивают совершенствование планирования всех функциональных зон поселения (промышленной, селитебной – предназначенной для жилья, транспортной, санитарно-защитной, зоны отдыха и др.) с учетом инфраструктуры транспорта и дорожного движения, разработку решений по рациональному землепользованию и застройке территорий, сохранению природных ландшафтов, озеленению и благоустройству.

3. Конструкторско-технические и экотехнологические мероприятия позволяют внедрить современные инженерные, санитарно-технические и технологические средства защиты окружающей среды от вредных воздействий на предприятиях и объектах транспорта, технические новшества в конструкции, как автотранспортных средств, так и объектов дорожного комплекса.

4. Эксплуатационные мероприятия осуществляются в процессе эксплуатации транспортных средств и направлены на поддержание их состояния на уровне заданных экологических нормативов за счет технического контроля и высококачественного обслуживания.

Перечисленные группы мероприятий реализуются независимо друг от друга и позволяют достичь определенных результатов. Максимальный эффект достигается при их комплексном применении.

5.9 Мероприятия по мониторингу и контролю за работой транспортной инфраструктуры и качеством транспортного обслуживания населения и субъектов экономической деятельности

Мониторинг и контроль за работой транспортной инфраструктуры, качеством транспортного обслуживания населения и субъектов экономической деятельности, движением большегрузного автомобильного транспорта, определение ущерба автомобильным дорогам, нанесенного тяжеловесными автотранспортными средствами, осуществляет администрация сельского поселения Большая Раковка.

6 ГРАФИК ВЫПОЛНЕНИЯ МЕРОПРИЯТИЙ ПО ПРОЕКТИРОВАНИЮ, СТРОИТЕЛЬСТВУ И РЕКОНСТРУКЦИИ ДОРОГ

График реализации мероприятий программы представлен в таблице 6.1.

Таблица 6.1 – График реализации мероприятий

Наименование мероприятия	Период реализации					
	2017	2018	2019	2020	2021	2022-2033
Инвентаризация с оценкой технического состояния автомобильных дорог местного значения						X
Размещение дорожных знаков и указателей на улицах населенных пунктов						X
Строительство дороги местного значения в существующей застройке, 5,0 км, с. Большая Раковка						X
Строительство дороги местного значения на планируемой территории за счет уплотнения застройки, 0,818 км, с. Большая Раковка				X		
Строительство дороги местного значения, на площадке № 2 протяженностью – 0,726 км: с. Большая Раковка						X
Строительство дороги местного значения, на площадке № 3, протяженностью – 0,589 км: с. Большая Раковка						X
Строительство дороги местного значения, на площадке № 4, протяженностью – 0,355 км: с. Большая Раковка						X
Строительство дороги местного значения за счет уплотнения существующей застройки 4,4 км, с. Русская Селитьба					X	
Строительство дороги местного значения, на планируемой территории за счет уплотнения застройки 0,916км						X

Продолжение таблицы 6.1

Наименование мероприятия	Период реализации					
	2017	2018	2019	2020	2021	2022-2033
Строительство дороги местного значения, на площадке № 5, протяженностью – 4,553км, с. Русская Селитьба			X			
Строительство дороги местного значения, на площадке № 6, протяженностью – 0,882км, с. Русская Селитьба						X
Строительство дороги местного значения, на площадке № 7, протяженностью – 0,324км, с. Русская Селитьба						X
Строительство дороги местного значения, на площадке № 8, протяженностью – 0,727км, с. Русская Селитьба						X
Строительство дороги местного значения, на площадке № 9, протяженностью – 2,102км, с. Русская Селитьба						X
Строительство дороги местного значения, на площадке № 10, протяженностью – 5,384км, с. Русская Селитьба						X
Строительство дороги местного значения в существующей застройке, протяженностью –1,0 км, п. Красный Городок						X
Строительство дороги местного значения, на планируемой территории за счет уплотнения застройки 0,957км, п. Красный Городок						X
Строительство дороги местного значения, на площадке № 11, протяженностью – 2,459 км, п. Красный Городок						X
Строительство дороги местного значения в существующей застройке, протяженностью –1,0 км, п. Труд						X
Строительство дороги местного значения, продолжение ул.Озерная, на планируемой территории за счет уплотнения застройки 0,514км, п. Труд						X

Продолжение таблицы 6.1

Наименование мероприятия	Период реализации					
	2017	2018	2019	2020	2021	2022-2033
Строительство дороги местного значения в существующей застройке, протяженностью–1,0 км, п. Калмыковка						X
Строительство дороги местного значения, (продолжение ул. Речная), на планируемой территории за счет уплотнения застройки, на площадке №13-0,238км, п. Калмыковка						X
Строительство дороги местного значения, на планируемой территории за счет уплотнения застройки- 1,232км, п. Калмыковка						X
Строительство дороги местного значения в существующей застройке, протяженностью–0,5 км, п. Васильевка						X
Строительство дороги местного значения в существующей застройке, протяженностью–2,0 км, п. Гундоровка						X
Строительство дороги местного значения, на площадке № 14, протяженностью – 0,954км, п. Гундоровка						X
Строительство дороги местного значения, (продолжение ул. Речная), на планируемой территории), площадка №14-0,576 км, п. Гундоровка						X
Строительство дороги местного значения в существующей застройке, протяженностью–0,5 км, д. Малая Раковка						X
Строительство дороги местного значения, на площадке № 16, протяженностью–0,503 км, д. Малая Раковка						X
Строительство дороги местного значения, на площадке № 17, протяженностью–1,408 км, д. Малая Раковка						X

Наименование мероприятия	Период реализации					
	2017	2018	2019	2020	2021	2022-2033
Строительство дороги местного значения, (продолжение ул. Полевая), на планируемой территории), площадка №17-0,254 км, д. Малая Раковка						X
Реконструкция (капитальный ремонт) автомобильной дороги местного значения ул Школьная с. Большая Раковка от д.73 до 83. Протяженностью 0,2 км	X					
Реконструкция (капитальный ремонт)ремонт автомобильной дороги от улицы Школьная до улицы Родниковка в с. Русская Селитьба	X					
Реконструкция (капитальный ремонт) автомобильных дорог местного значения, по улице Кооперативная, в селе Большая 38Раковка (переулок между домами № 42 и № 65) протяженностью - 0,01 км	X					
Реконструкция (капитальный ремонт) автомобильных дорог местного значения, по улице Кооперативная, в селе Большая Раковка (переулок между домами № 48 и № 60а) протяженностью - 0,09 км	X					
Реконструкция (капитальный ремонт) автомобильных дорог местного значения, по улице Комсомольская в селе Большая Раковка: (от пересечения трассы Большая Каменка –Русская Селитьба в сторону дома №85В) протяженностью -0,02 км		X				
Реконструкция (капитальный ремонт) автомобильных дорог местного значения, по улице от пересечения трассы Большая Каменка – Русская Селитьба 100 м в сторону здания администрации (д.73)- протяженностью 0,1 км		X				

Продолжение таблицы 6.1

Наименование мероприятия	Период реализации					
	2017	2018	2019	2020	2021	2022-2033
Реконструкция (капитальный ремонт) автомобильных дорог местного значения, перекресток от дома №63 до №61 в сторону дома №65 улицы Кооперативной протяженностью -0,090 км.		X				
Реконструкция автомобильного моста через р. Раковка, расположенного в восточной части с. Большая Раковка						X
Реконструкция автомобильного моста через р. Раковка, расположенного в западной части с. Большая Раковка						X
Капитальный ремонт автомобильного моста через р. Селитьба, расположенного в юго-восточной части с. Русской Селитьбы						X
Ямочный ремонт асфальта	X	X	X	X	X	X
Содержание автомобильных дорог общего пользования местного значения и искусственных сооружений на них	X	X	X	X	X	X

**7 ФИНАНСОВЫЕ ПОТРЕБНОСТИ И ИСТОЧНИКИ
ФИНАНСИРОВАНИЯ МЕРОПРИЯТИЙ ПРОГРАММЫ ПО
ПРОЕКТИРОВАНИЮ, СТРОИТЕЛЬСТВУ И РЕКОНСТРУКЦИИ
ОБЪЕКТОВ ТРАНСПОРТНОЙ ИНФРАСТРУКТУРЫ
ПРЕДЛАГАЕМОГО К РЕАЛИЗАЦИИ ВАРИАНТА РАЗВИТИЯ
ТРАНСПОРТНОЙ ИНФРАСТРУКТУРЫ**

Финансирование программы осуществляется за счет средств Федерального бюджета, бюджета Самарской области и бюджета с.п. Большая Раковка. Ежегодные объемы финансирования программы определяются в соответствии с утвержденным бюджетом сельского поселения на соответствующий финансовый год и с учетом дополнительных источников финансирования. Общий объем финансовых средств, необходимых для реализации мероприятия Программы на расчетный срок составляет **626 675,55тыс. руб.**

Оценка финансовых потребностей и источники финансирования мероприятий программы представлены в Приложении 2

8 ОЦЕНКА ЭФФЕКТИВНОСТИ МЕРОПРИЯТИЙ ПО ПРОЕКТИРОВАНИЮ, СТРОИТЕЛЬСТВУ, РЕКОНСТРУКЦИИ ОБЪЕКТОВ ТРАНСПОРТНОЙ ИНФРАСТРУКТУРЫ ПРЕДЛАГАЕМОГО К РЕАЛИЗАЦИИ ВАРИАНТА РАЗВИТИЯ ТРАНСПОРТНОЙ ИНФРАСТРУКТУРЫ

Комплексная оценка эффективности реализации мероприятий Программы осуществляется ежегодно в течение всего срока ее реализации и включает в себя оценку степени выполнения мероприятий Программы, и оценку эффективности реализации программы. Критериями оценки эффективности реализации Программы являются степень достижения целевых индикаторов и показателей, установленных Программой, а также степень достижения показателей эффективности.

8.1. Оценка эффективности реализации программы осуществляется ежегодно по итогам ее исполнения за отчетный финансовый год и в целом после завершения ее реализации координатором совместно с ответственным исполнителем и соисполнителями.

8.2. Оценка эффективности программы осуществляется с использованием следующих критериев: полнота и эффективность использования средств бюджета на реализацию Программы; степень достижения планируемых значений показателей Программы.

8.3. Расчет итоговой оценки эффективности Программы за отчетный финансовый год осуществляется в три этапа, отдельно по каждому из критериев оценки эффективности программы:

1-й этап - расчет P1 - оценки эффективности Программы по критерию «полнота и эффективность использования средств бюджета на реализацию Программы»;

2-й этап - расчет P2 - оценки эффективности муниципальной Программы по критерию «степень достижения планируемых значений показателей Программы»;

3-й этап - расчет Ритог - итоговой оценки эффективности Программы.

8.4. Итоговая оценка эффективности Программы (Ритог) не является абсолютным и однозначным показателем эффективности Программы. Каждый

критерий подлежит самостоятельному анализу причин его выполнения (или невыполнения) при оценке эффективности реализации Программы.

8.5. Расчет P1 - оценки эффективности Программы по критерию «полнота и эффективность использования средств бюджета на реализацию Программы» осуществляется по следующей формуле:

$$P1 = (V_{\text{факт}} + u) / V_{\text{пл}} * 100\%, (1) \text{ где:}$$

$V_{\text{факт}}$ - фактический объем бюджетных средств, направленных на реализацию Программы за отчетный год;

$V_{\text{пл}}$ - плановый объем бюджетных средств на реализацию Программы в отчетном году;

u - сумма «положительной экономии».

K «положительной экономии» относится: экономия средств бюджетов в результате осуществления закупок товаров, работ, услуг для муниципальных нужд

8.6. Интерпретация оценки эффективности Программы по критерию «полнота и эффективность использования средств бюджетов на реализацию Программы» осуществляется по следующим критериям: Программа выполнена в полном объеме, если $P1 = 100\%$; Программа в целом выполнена, если $80\% < P1 < 100\%$; Программа не выполнена, если $P1 < 80\%$.

8.7. Расчет P2 - оценки эффективности Программы по критерию «степень достижения планируемых значений показателей Программы» осуществляется по формуле:

$$P2 = \sum K_i / N, i = 1 (2), \text{ где:}$$

K_i - исполнение i планируемого значения показателя Программы за отчетный год в процентах;

N - число планируемых значений показателей Программы.

Исполнение по каждому показателю Программы за отчетный год осуществляется по формуле:

$$K_i = P_i \text{ факт} / P_i \text{ пл} * 100\%, (3) \text{ где:}$$

$P_i \text{ факт}$ - фактическое значение i показателя за отчетный год;

$P_i \text{ пл}$ - плановое значение i показателя на отчетный год.

В случае если фактическое значение показателя превышает плановое более чем в 2 раза, то расчет исполнения по каждому показателю Программы за отчетный год осуществляется по формуле:

$$K_i = 100\%. \quad (4)$$

В случае если планом установлено значение показателя равное нулю, то при превышении фактического значения показателя плана расчет исполнения по каждому показателю осуществляется по формуле:

$$K_i = 0\%. \quad (5)$$

8.8. Интерпретация оценки эффективности программы по критерию «степень достижения планируемых значений показателей Программы» осуществляется по следующим критериям: Программа перевыполнена, если $P_2 > 100\%$; Программа выполнена в полном объеме, если $90\% < P_2 < 100\%$; Программа в целом выполнена, если $75\% < P_2 < 95\%$ программа не выполнена, если $P_2 < 75\%$.

8.9. Итоговая оценка эффективности Программы осуществляется по формуле:

$$P_{\text{итог}} = (P_1 + P_2) / 2, \quad (6) \text{ где:}$$

$P_{\text{итог}}$ - итоговая оценка эффективности Программы за отчетный год.

8.10. Интерпретация итоговой оценки эффективности Программы осуществляется по следующим критериям:

$P_{\text{итог}} > 100\%$ высокоэффективная; $90\% < P_{\text{итог}} < 100\%$ эффективная; $75\% < P_{\text{итог}} < 90\%$ умеренно эффективная; $P_{\text{итог}} < 75\%$ неэффективная.

**9 ПРЕДЛОЖЕНИЯ ПО ИНСТИТУЦИОНАЛЬНЫМ
ПРЕОБРАЗОВАНИЯМ, СОВЕРШЕНСТВОВАНИЮ ПРАВОВОГО И
ИНФОРМАЦИОННОГО ОБЕСПЕЧЕНИЯ ДЕЯТЕЛЬНОСТИ В
СФЕРЕ ПРОЕКТИРОВАНИЯ, СТРОИТЕЛЬСТВА, РЕКОНСТРУКЦИИ
ОБЪЕКТОВ ТРАНСПОРТНОЙ ИНФРАСТРУКТУРЫ НА
ТЕРРИТОРИИ СЕЛЬСКОГО ПОСЕЛЕНИЯ БОЛЬШАЯ РАКОВКА**

В рамках реализации настоящей Программы не предполагается проведение институциональных преобразований, структуры управления и взаимосвязей при осуществлении деятельности в сфере проектирования, строительства и реконструкции объектов транспортной инфраструктуры. Нормативно-правовая база для Программы сформирована и не изменяется.

Приложение 1 к
Программе комплексного развития
транспортной инфраструктуры
с.п. Большая Раковка м.р. Красноярский
Самарской области на 2017 год и
на период до 2033 года

ЦЕЛЕВЫЕ ПОКАЗАТЕЛИ

Степень достижения целей Программы определяется целевыми значениями показателей, перечень которых представлен в таблице.

Состав целевых показателей Программы определен исходя из принципа необходимости и достаточности информации для характеристики достижения цели и решения поставленных Программой задач.

Таблица - Целевые показатели Программы

Таблица - Целевые показатели Программы

№	Наименование целевых показателей программы	Ед. измерения	Базовый показатель на начало реализации программы	Значение целевого показателя по годам					Целевое значение показателя на момент окончания действия программы
				2017	2018	2019	2020	2021	
	Протяженность автомобильных дорог общего пользования местного значения	км	30,55						71,022
1	Протяженность сети автомобильных дорог общего пользования с твердым покрытием	км.	19,35	20,35	20,56	20,56	20,56	20,56	20,56
2	Протяженность пешеходных дорожек (тротуаров)	км.	0	0	0	0	0	0	0
3	Доля протяженности автомобильных дорог общего пользования местного значения, соответствующих нормативным требованиям, в общей протяженности автомобильных дорог общего пользования местного значения	%	70	73,6	74,36	74,36	74,36	74,36	74,36
	Протяженность построенной улично-дорожной сети	км				4,553	0,467	4,4	40,472
4	Доля дорожно-транспортных происшествий (далее – ДТП), совершению которых сопутствовало наличие неудовлетворительных дорожных условий, в общем количестве ДТП	%	0	0	0	0	0	0	0

Приложение 2к
Программе комплексного развития
транспортной инфраструктуры
с.п. Большая Раковка м.р. Красноярский
Самарской области на 2017 год и
на период до 2033 года

МЕРОПРИЯТИЯ ПРОГРАММЫ

Таблица - Мероприятия Программы (оценка финансовых потребностей и источники финансирования)

Наименование мероприятия	Источники финансирования	Стоимость выполнения, тыс. руб.	Финансовые потребности на реализацию мероприятий, тыс.руб.					
			2017	2018	2019	2020	2021	2022-2033
Инвентаризация с оценкой технического состояния автомобильных дорог местного значения	Консолидированный бюджет	0,2						0,2
Размещение дорожных знаков и указателей на улицах населенных пунктов	Консолидированный бюджет	0,08						0,08
Строительство дороги местного значения в существующей застройке, 5,0 км, с. Большая Раковка	Бюджет сельского поселения	32746,62						32746,62
Строительство дороги местного значения на планируемой территории за счет уплотнения застройки, 0,818 км, с. Большая Раковка	Консолидированный бюджет	5357,35						5357,35

Продолжение таблицы

Наименование мероприятия	Источники финансирования	Стоимость выполнения, тыс. руб.	Финансовые потребности на реализацию мероприятий, тыс.руб.					
			2017	2018	2019	2020	2021	2022-2033
Строительство дороги местного значения, на площадке № 1 протяженностью – 0,467 км: с. Большая Раковка	Консолидированный бюджет	3058,53				3058,53		
Строительство дороги местного значения, на площадке № 2 протяженностью – 0,726 км: с. Большая Раковка	Консолидированный бюджет	4754,81						4754,81
Строительство дороги местного значения, на площадке № 3, протяженностью – 0,589 км: с. Большая Раковка	Консолидированный бюджет	3857,55						3857,55
Строительство дороги местного значения, на площадке № 4, протяженностью – 0,355 км: с. Большая Раковка	Консолидированный бюджет	2325,01						2325,01
Строительство дороги местного значения за счет уплотнения существующей застройки 4,4 км, с. Русская Селитьба	Консолидированный бюджет	28817,03					28817,03	
Строительство дороги местного значения, на планируемой территории за счет уплотнения застройки 0,916км	Консолидированный бюджет	5999,18						5999,18
Строительство дороги местного значения, на площадке № 5, протяженностью – 4,553км, с. Русская Селитьба	Консолидированный бюджет	29819,07			29819,07			
Строительство дороги местного значения, на площадке № 6, протяженностью – 0,882км, с. Русская Селитьба	Консолидированный бюджет	5776,5						5776,5
Строительство дороги местного значения, на площадке № 7, протяженностью – 0,324км, с. Русская Селитьба	Консолидированный бюджет	2121,98						2121,98

Продолжение таблицы

Наименование мероприятия	Источники финансирования	Стоимость выполнения, тыс. руб.	Финансовые потребности на реализацию мероприятий, тыс.руб.					
			2017	2018	2019	2020	2021	2022-2033
Строительство дороги местного значения, на площадке № 8, протяженностью – 0,727км, с. Русская Селитьба	Консолидированный бюджет	4761,36						4761,36
Строительство дороги местного значения, на площадке № 9, протяженностью – 2,102км, с. Русская Селитьба	Консолидированный бюджет	13766,68						13766,68
Строительство дороги местного значения, на площадке № 10, протяженностью – 5,384км, с. Русская Селитьба	Консолидированный бюджет	35261,56						35261,56
Строительство дороги местного значения в существующей застройке, протяженностью –1,0 км, п. Красный Городок	Консолидированный бюджет	6549,32						6549,32
Строительство дороги местного значения, на планируемой территории за счет уплотнения застройки 0,957км, п. Красный Городок	Консолидированный бюджет	6267,7						6267,7
Строительство дороги местного значения, на площадке № 11, протяженностью – 2,459 км, п. Красный Городок	Консолидированный бюджет	16104,79						16104,79
Строительство дороги местного значения в существующей застройке, протяженностью –1,0 км, п. Труд	Консолидированный бюджет	6549,32						6549,32
Строительство дороги местного значения, продолжение ул.Озерная, на планируемой территории за счет уплотнения застройки 0,514км, п. Труд	Консолидированный бюджет	3366,35						3366,35

Продолжение таблицы

Наименование мероприятия	Источники финансирования	Стоимость выполнения, тыс. руб.	Финансовые потребности на реализацию мероприятий, тыс.руб.					
			2017	2018	2019	2020	2021	2022-2033
Строительство дороги местного значения в существующей застройке, протяженностью— 1,0 км, п. Калмыковка.	Консолидированный бюджет	6549,32						6549,32
Строительство дороги местного значения, (продолжение ул. Речная), на планируемой территории за счет уплотнения застройки, на площадке №13- 0,238км, п. Калмыковка	Консолидированный бюджет	1558,74						1558,74
Строительство дороги местного значения, на планируемой территории за счет уплотнения застройки- 1,232км, п. Калмыковка	Консолидированный бюджет	8068,77						8068,77
Строительство дороги местного значения в существующей застройке, протяженностью— 0,5 км, п. Васильевка	Консолидированный бюджет	3274,66						3274,66
Строительство дороги местного значения в существующей застройке, протяженностью— 2,0 км, п. Гундоровка	Консолидированный бюджет	13098,65						13098,65
Строительство дороги местного значения, на площадке № 14, протяженностью – 0,954км, п. Гундоровка	Консолидированный бюджет	6248,06						6248,06
Строительство дороги местного значения, (продолжение ул. Речная), на планируемой территории), площадка №14- 0,576 км, п. Гундоровка	Консолидированный бюджет	3772,41						3772,41

Продолжение таблицы

Наименование мероприятия	Источники финансирования	Стоимость выполнения, тыс. руб.	Финансовые потребности на реализацию мероприятий, тыс.руб.					
			2017	2018	2019	2020	2021	2022-2033
Строительство дороги местного значения в существующей застройке, протяженностью—0,5 км, д. Малая Раковка	Консолидированный бюджет	3274,66						3274,66
Строительство дороги местного значения, на площадке № 16, протяженностью—0,503 км, д. Малая Раковка	Консолидированный бюджет	3294,31						3294,31
Строительство дороги местного значения, на площадке № 17, протяженностью—1,408 км, д. Малая Раковка	Консолидированный бюджет	9221,45						9221,45
Строительство дороги местного значения, (продолжение ул. Полевая), на планируемой территории), площадка №17- 0,254 км, д. Малая Раковка	Консолидированный бюджет	1663,53						1663,53
Реконструкция (капитальный ремонт) автомобильной дороги местного значения ул Школьная с. Большая Раковка от д.73 до 83. Протяженностью 0,2 км	Консолидированный бюджет	1309,86	1309,86					
Реконструкция (капитальный ремонт)ремонт автомобильной дороги от улицы Школьная до улицы Родниковка в с. Русская Селитьба-0,7 км	Консолидированный бюджет	2700,00	2700,00					

Продолжение таблицы

Наименование мероприятия	Источники финансирования	Стоимость выполнения, тыс. руб.	Финансовые потребности на реализацию мероприятий, тыс.руб.					
			2017	2018	2019	2020	2021	2022-2033
Реконструкция (капитальный ремонт) автомобильных дорог местного значения, по улице Кооперативная, в селе Большая Раковка (переулок между домами № 42 и № 65) протяженностью - 0,01 км	Консолидированный бюджет	65,49	65,49					
Реконструкция (капитальный ремонт) автомобильных дорог местного значения, по улице Кооперативная, в селе Большая Раковка (переулок между домами № 48 и № 60а) протяженностью - 0,09 км	Консолидированный бюджет	502,00	502,00					
Реконструкция (капитальный ремонт) автомобильных дорог местного значения, по улице Комсомольская в селе Большая Раковка: (от пересечения трассы Большая Каменка – Русская Селитьба в сторону дома №85В) протяженностью -0,02 км	Консолидированный бюджет	130,99		130,99				
Реконструкция (капитальный ремонт) автомобильных дорог местного значения, по улице от пересечения трассы Большая Каменка – Русская Селитьба 100 м в сторону здания администрации (д.73)- протяженностью 0,1 км	Консолидированный бюджет	500,00		500,00				
Реконструкция (капитальный ремонт) автомобильных дорог местного значения, перекресток от дома №63 до №61 в сторону дома №65 улицы Кооперативной протяженностью -0,090 км.	Консолидированный бюджет	491,66		491,66				

Продолжение таблицы

Наименование мероприятия	Источники финансирования	Стоимость выполнения, тыс. руб.	Финансовые потребности на реализацию мероприятий, тыс.руб.					
			2017	2018	2019	2020	2021	2022-2033
Реконструкция автомобильного моста через р. Раковка, расположенного в восточной части с. Большая Раковка, по ул.Школьная длина 50 м, ширина 8 м	Консолидированный бюджет	56158						56158
Реконструкция автомобильного моста через р. Раковка, расположенного в западной части с. Большая Раковка, длина 50 м, ширина 8 м	Консолидированный бюджет	56158						56158
Капитальный ремонт автомобильного моста через р. Селитьба, расположенного в юго-восточной части с. Русской Селитьбы, длина 50 м, ширина 8 м	Консолидированный бюджет	56158						56158
Строительство. Автомобильный мост через р. Селитьба, в северо-восточной части с. Русская Селитьба, длина 50 м, ширина 8 м	Консолидированный бюджет	56158						56158
Строительство. Автомобильный мост через р. Раковка, в д. Малая Раковка, длина 50 м, ширина 8 м	Консолидированный бюджет	56158					-	56158
Ямочный ремонт асфальта	Бюджет сельского поселения	54400	3200,00	3200,00	3200,00	3200,00	3200,00	38400
Содержание автомобильных дорог общего пользования местного значения и искусственных сооружений на них	Бюджет сельского поселения	8500	500	500	500	500	500	6000
Всего		626 675,55	8277,35	4822,65	33519,07	6758,53	32517,03	540 780,92

* - Объемы финансирования подлежат корректировке после разработки проектно-сметной документации.

